

Výroční zpráva

Potravinářské komory České republiky

2010

 **POTRAVINÁŘSKÁ
KOMORA
ČESKÉ REPUBLIKY**





Dokument byl zpracován s ohledem na aktuální dispozici výchozích dat k termínu jeho kompilace a vydání.

Obsah

výroční zprávy Potravinářské komory ČR

3	Úvodní slovo
4	Potravinářská komora ČR v roce 2010
11	Rozvoj českého potravinářského průmyslu
16	Výroba vybraných výrobků
17	Export a import
18	Legislativa 2010
22	Podporujeme zdravý životní styl
24	Komunikace a vnější vztahy
26	Projekty Potravinářské komory ČR
32	Česká technologická platforma pro potraviny
34	Souhrnná zpráva společnosti FOODSERVIS za rok 2010
36	Orgány Potravinářské komory ČR
40	Sekretariát

Jednou z nejvýznamnějších událostí loňského roku z pohledu českého potravinářského průmyslu byl nepochybně fakt, že 1. února 2010 vstoupil v platnost zákon o významné tržní síle. V průběhu roku se pak ukázalo, že existence zákona má jednoznačně pozitivní vliv na chování řetězců, které se viditelně zlepšilo. Potravinářská komora ČR získala jednoznačné signály, že je ze strany řetězců dodržována doba splatnosti 30 dnů, zároveň u pekařského zboží zmizely tzv. vratky, které zákon zakazuje, a řetězce se tak o zbylé zboží musí postarat samy na své vlastní náklady. Jako třetí pozitivum jsme vnímali i skutečnost, že došlo ke snížení letákových akcí u zboží, které bylo nejčastěji nabízeno za podnákupní ceny. V této souvislosti je nutné zmínit také fakt, že výše uvedená pozitiva nevnímali pouze malí a střední dodavatelé, ale dotýkaly a dotýkají se všech, i těch, kteří mají určité postavení na trhu a určitou vyjednávací pozici, a to napříč všemi sektory. V této souvislosti bylo jen ze strany Potravinářské komory ČR podáno více než dvě desítky podnětů a rozběhlo se jejich šetření.

Ve snaze podpořit české výrobky i zdejší zpracovatele byly na podzim roku 2010 zahájeny dva projekty: Logo Český výrobek - garantováno Potravinářskou komorou ČR a Čerstvé potraviny (ve spolupráci s Vysokou školou chemicko-technologickou v Praze). Cílem projektu Český výrobek je podpora tuzemské produkce, takže logo bude udělováno českým výrobkům pocházejícím z českých surovin. Jsme přesvědčení, že v době, kdy se do České republiky valí ze zahraničí řada nekvalitních výrobků, a kdy je Evropa zasažena potravinovými aférami, mají spotřebitelé právo vědět, odkud výrobky, které nakupují, pocházejí, a kde byly zpracovány.

Pokud jde o projekt Čerstvé potraviny, ten reaguje na skutečnost, že v obchodní síti je stále téměř běžná situace, kdy dlouhodobě skladované potraviny jsou po finální úpravě nabízeny spotřebiteli jako čerstvé. Navozují tak logicky v zákazníkovi očekávání, že se o takový produkt skutečně jedná. V současné době je v ČR povoleno použití slova čerstvé u několika různých komodit, například čerstvé máslo, čerstvé vejce nebo čerstvá zelenina či ovoce. Jako Potravinářská komora ČR se domníváme, že by bylo vhodné vytvořit systém, který by umožňoval použití přívlastku čerstvé u více komodit a, především stanovil podmínky pro jeho užívání, což je právě cílem projektu Čerstvé potraviny...

Je potřeba zdůraznit, že významná část komunikace mezi Potravinářskou komorou ČR a jejími členy, podnikatelskou veřejností a státní správou se odehrávala a odehrává na půdě výborů, pracovních skupin a sekcí. Právě v nich se vytvářely pozice k jednotlivým okruhům otázek a řešeným problémům, a projednávala odezva průmyslu na české i evropské legislativní iniciativy. Rozhodující část aktivit byla v uplynulém období soustředěna do tří výborů (legislativního, pro životní prostředí a pro vědu a výzkum), tří pracovních skupin (pro zdravý životní styl, pro obchod a marketing a pro bezpečnost potravin) a čtyř sekcí (pro zmrazené potraviny a zmrzliny, pro pekařské přípravky, pro biopotraviny a pro mléko).

Miroslav Toman, prezident



Úvodní slovo

Jednou z nejvýznamnějších událostí loňského roku z pohledu českého potravinářského sektoru byl nepochybně fakt, že 1. února 2010 vstoupil v platnost zákon o významné tržní síle.

I pro rok 2010 byly valnou hromadou Potravinářské komory ČR potvrzeny v plném rozsahu priority přijaté v předchozím roce, které byly navrženy v kontextu pokračující ekonomické, a v případě České republiky, i politické krize. S ohledem na jejich promítnutí do praktické činnosti Komory v hodnoceném období byly její aktivity zaměřeny opět na:

- udržení objemu české potravinářské produkce, přednostně zpracovávající tuzemskou surovinu zejména pomocí marketingových akcí zaměřených na českého spotřebitele, ale také posílením exportní schopnosti prostřednictvím existujících i nově navrhovaných proexportních nástrojů;
- zajištění konkurenceschopnosti českých výrobců díky vyjednání maximálně možného objemu finančních prostředků u operačních programů určených pro zpracovatele a navržením takových národních programů, které vhodně doplní unijní podpory;

- činnost České technologické platformy pro potravinu a zapojení do programů Evropské komise, které by měly účinně napomoci zvyšování podílu výrobků s vysokou přidanou hodnotou v potravinářské výrobě;
- zvýšení intenzity spolupráce jak mezi členy a sekretariátem Komory, tak mezi členy navzájem a posílení komunikace směrem k představitelům státní správy a volených struktur České republiky.

V rámci podpory realizace navržených priorit se Potravinářská komora ČR rovněž zaměřila na realizaci aktivit zaměřených na žádoucí změny podnikatelského prostředí, zejména zlepšení fungování trhu, zjednodušení legislativy, podporu exportu a tuzemské spotřeby, včetně přiměřené ochrany domácího trhu, které patří mezi základní atributy konkurenceschopné ekonomiky.

V loňském roce byla na Ministerstvu zemědělství ČR ustavena pracovní „Skupina pro strategické otázky v zemědělství“, která provedla analýzu



Potravinářská komora v roce 2010

V rámci podpory realizace navržených priorit se Komora rovněž zaměřila na realizaci aktivit zaměřených na žádoucí změny podnikatelského prostředí, zejména zlepšení fungování trhu, zjednodušení legislativy, podporu exportu a tuzemské spotřeby, včetně přiměřené ochrany domácího trhu, které patří mezi základní atributy konkurenceschopné ekonomiky.



současného stavu a vypracovala první koncepci zemědělské politiky resortu pod názvem „Vize českého zemědělství po roce 2010“, jejíž součástí byly i podněty pro oblast zpracování zemědělské produkce a potravinářskou výrobu. Součástí koncepce resortu má být i samostatná koncepce potravinářství, vypracovaná Úřadem pro potraviny ve spolupráci s profesními organizacemi. Zde došlo bohužel k časovým skluzům a koncepce není doposud navržena ani v základní podobě. Koncepční řešení potravinového řetězce v ČR jako celku, včetně definování „státní objednávky“ na strukturu a objem základních komodit, je přitom základní podmínkou zajišťující stabilitu sektoru a potravinovou bezpečnost státu.

Jako reakce na přípravu nové společné zemědělské politiky po roce 2013 a snahu „starých“ členských zemí o další přechodná období a nová omezení pro nové členské země vznikla „Iniciativa producentů zemědělských a potravinářských výrobců“, na jejíž činnosti se podílí i Potravinářská komora ČR. Ta si dala za cíl lobbovat v Praze i v Bruselu, ve spolupráci s Ministerstvem ze-

mědělství ČR a dalšími relevantními subjekty, za rovné podmínky pro české zemědělce a zpracovatele.

Základní prioritou pro Potravinářskou komoru ČR je i nadále oblast podpor pro potravinářství. Za uplynulé období lze konstatovat nárůst zájmu potravinářských výrobců o projekty, což je v určitém protikladu k poklesu zájmu v jiných průmyslových odvětvích a svědčí to o snaze posilování konkurenceschopnosti oboru. Problémy v administraci ze strany platebních agentur přetrvávají zejména v oblasti nejasného a nejednotného výkladu pravidel, a to zvláště v případě výběrových řízení na dodavatele, i když se komunikace s žadateli zlepšila a je patrná snaha stav řešit. Potravinářská komora ČR má zájem napomoci zlepšení a zjednodušení administrace projektů např. průběžnou kontrolou a posuzováním průběhu realizace projektů na straně žadatelů, o čemž v současnosti vyjednává se SZIF.

U Programu rozvoje venkova v gesci Ministerstva zemědělství ČR proběhla u opatření I.1.3. již čtyři

kola výzev, a stejně jako v předchozích obdobích byl zaznamenán velký převis požadavků. Je proto zřejmé, jak vysoce podinvestovaný je potravinářský sektor a kolik prostředků by bylo zapotřebí pro jeho posílení. Po úvodním váhání se plně rozběhl zájem o podporu inovačních projektů v opatření I.1.3.2, kde začíná být rovněž převis požadavků a Potravinářská komora ČR se bude do budoucna snažit o přeskupení prostředků určených pro modernizace a inovace ve prospěch inovací. V případě Ministerstva průmyslu a obchodu ČR a operačního programu Podnikání a inovace došlo v uplynulém roce, bez ohledu na personální změny na MPO, k podstatnému zlepšení spolupráce. Nicméně výsledky pro potravináře stále nejsou optimální a je zde po minulých zkušenostech naopak nedostatek žadatelů o projekty. Potravinářská komora ČR se i nadále bude snažit o vyšší koordinaci podpor mezi oběma resorty tak, jak je obvyklé v zahraničí. V loňském roce došlo opět k nárůstu zájmu o národní podpory v rámci programu 13. MZe a nebylo nutno vyhlašovat dodatečné kolo příjmu žádostí. Bohužel pro rok 2011 došlo v rámci úspor státního rozpočtu k významnému omezení výše prostředků, což se projeví sníženou podporou žadatelům. Rovněž v rámci PGRLF pokračuje možnost podpor zpracovatelů nastavená v předchozím období.

Co se týče hodnocení vývoje českého maloobchodního trhu je nutno konstatovat, že přes nej-

různější pesimistické prognózy ze strany představitelů obchodu došlo, bez ohledu na ekonomickou krizi, k další koncentraci obchodních řetězců, růstu jejich obratu a zachování výše jejich marží. Pokračovalo i zvyšování podílu zahraničních výrobků a privátních značek na trhu. Zdá se, že s odeznívající ekonomickou krizí, která se neblaze promítla do poklesu zájmu spotřebitele o kvalitní produkty, dochází k určitému oživení zájmu o kvalitní české potraviny nesoucí logo KLASA, a nově i o regionální produkty sdružené pod logem Regionální potravina. Co se týče oblasti dodavatelsko odběratelských vztahů je možno konstatovat, že přes všechny katastrofické vize zákon o významné tržní síle napomohl zrovnoprávnění vztahů a rozhodně se pozitivně promítl minimálně do tak citlivých oblastí, jako jsou doby splatnosti a vratky potravinářského zboží. Nově je možno pozitivně zhodnotit i přístup ministra průmyslu k tématu rušení zákona a návrhy připravované ÚOHS k jeho novele, za kterou se postavila i Podnikatelská rada a Hospodářská komora ČR a jediným oponentem tak zůstal SOCR. Vnímání obchodních řetězců se změnilo i v rámci EU, kde Evropskou komisí vypracované analýzy prokazují poškozování společného trhu a zejména dodavatelů z oblasti malých a středních podniků praktikami obchodních řetězců, a objevuje se řada návrhů na evropské i národní bázi k regulaci postavení obchodních řetězců. Řešení na celoevropském základě podporuje i Potravinářská komora ČR.

Dlouhodobou prioritou Komory je spotřebitel, který svojí volbou rozhoduje, zda koupí levné, nekvalitní zboží neznámého původu, nebo kvalitní výrobek od tradičního českého výrobce. Spotřebiteli stále chybí dostatek objektivních informací pro rozhodování, a proto je důležité rozhodnutí MZe i nadále podporovat značku KLASA i Regionální potravinu. Potravinářská komora ČR jako svoji vlastní aktivitu připravila projekty „čerstvých potravin“ a „národní značku“, které poslouží k dalšímu zlepšení informování spotřebitele. V rámci opatření na propagaci zdravého životního stylu a vyvážené výživy, zejména u dětské populace, podporuje Potravinářská komora ČR spolu s Českou technologickou platformou pro potraviny projekty zaměřené na budování správných návyků. I nadále se hledají cesty, jak podpořit ve spolupráci se spotřebitelskými svazy a marketingovou agenturou české výrobce. V přípravě je znovuoživení portálu „Najdi si svého výrobce“ i příprava garantovaných webových stránek týkajících se výživových informací a bezpečnosti potravin ve spolupráci s MZe a MZd.

V oblasti zvyšování konkurenceschopnosti je podpora exportu jak na společný evropský trh, tak do třetích zemí klíčovou otázkou. S ohledem na vývoj politické situace v ČR je nutno konstatovat, že po úspěšných misích do Číny, Rumunska a Bulharska a zvýšené aktivitě v Rusku se vše vrátilo do nevyhovujícího stavu a zorganizované



mise v posledních dvou letech nelze považovat ani za efektivní a ani za dostatečně zviditelňování českých potravinářů.

Česká technologická platforma pro potraviny (ČTPP) dále rozšiřovala záběr svých aktivit, a to i díky pokračování národní podpory poskytnuté jí MZe. V rámci odborné, publikační a organizační činnosti byly dopracovány a publikovány základní dokumenty ČTPP – Vize, Strategická výzkumná agenda a Implementační plán a výsledky odborné činnosti pracovních skupin. ČTPP opět podpořila řadu seminářů a konferencí a zajistila obsáhlou komunikaci nejen mezi odbornými partnery v oblasti vědy, výzkumu a potravinářskými výrobci prostřednictvím Poradenského centra projektů, ale i s představiteli státních institucí a volených orgánů za pomoci Skupiny pro efektivní komunikaci. Bohužel pro následující období se s ohledem na škrtý v rozpočtu a jeho snížení o 10% dá očekávat určité omezení aktivit, které může být nahrazeno pouze zvýšenou finanční účastí podniků, členů ČTPP.

Loňský rok, přes určitý růst ukazatelů potravinářského průmyslu, potvrdil citlivost liberální a globalizované ekonomiky na vnější vlivy. Pokračování cenových výkyvů komodit, vyvolané nejen vnějšími vlivy ve třetích zemích, ale zejména vlastní politikou EU zaměřenou na stále rozsáhlejší využívání zemědělské produkce pro nepotravinářské

užití v oblasti biopaliv, bylo doprovázeno růstem cen potravin, který bude nepochybně pokračovat i nadále se všemi možnými politickými i sociálními dopady. Tak, jak můžeme názorně sledovat v severní Africe a na Blízkém východě. Vývoj potvrdil naše priority v oblasti komunikace se spotřebitelem, zaměřené na podporu kvalitní produkce nebo regionálních značek, a stejně tak se potvrdila oprávněnost našeho úsilí o legislativní nápravu vztahů s obchodem a zejména zprůhlednění marží a podílu jednotlivých článků na řetězce ne jejich rozdělování. Klíčové je do budoucna pokračovat v posilování inovačního potenciálu výrobců, zvýšením podílu potravinářského výzkumu a vývoje na celkových výdajích na vědu a výzkum, neboť tam se zakládá konkurenceschopnost výrobců pro následující období. S ohledem na předchozí se jeví pro nejbližší období jako zcela klíčová naše aktivní role při přípravě nové Společné zemědělské politiky a obhájení podpor určených speciálně pro inovace u potravinářských výrobců v novém programovacím období.

Rozvoj českého potravinářského průmyslu

Hynek Strnad, I. viceprezident

V průběhu roku 2009 byl potravinářský průmysl ČR výrazně postižen probíhající světovou krizí. Oproti jiným zpracovatelským odvětvím dopady krize probíhaly v jiných časových křivkách a významně byly ovlivňovány vysokou mírou globalizace v rámci evropské ekonomiky.



Odvětví výroby potravin a nápojů historicky patří svým charakterem, stejně jako v celé EU, k nosným odvětvím zpracovatelského průmyslu. Jeho význam je dán především tím, že zabezpečuje živobytí obyvatelstva zpracováním převážné části tuzemské agrární produkce a výrobou zdravotně nezávadných, kvalitních a v širokém měřítku dostupných potravin. Předpokladem k naplnění tohoto cíle je zajistit v rámci tohoto odvětví trvalé posilování jeho konkurenceschopnosti.

Jednotlivé sídelní země nadnárodních řetězců se snažily uplatnit svoji nadprodukcí jejich prostřednictvím mimo svá území, a to především v nově přistoupivších zemích. Výsledkem této situace nebyl pouze pokles potravinářské výroby v důsledku snížení koupěschopné poptávky, ale i v důsledku preferencí dovozu ze strany nadnárodních řetězců. Došlo k zastavení dynamiky rozvoje potravinářského průmyslu a v důsledku sníženého odbytu na tuzemském trhu nekompenzovaného vývozem se omezily možnosti jeho růstu a klesla jeho výkonnost v rámci konkurenčního prostředí oproti zahraničním výrobcům. V důsledku krize nedošlo pouze k omezení růstu investic do výroby, ale v rámci snahy snížit náklady se snížila zaměstnanost a řada podniků ztratila své tradiční trhy. V potravinářském průmyslu ČR i přes dílčí podpory z úrovně státu (KLASA, biopotraviny, regionální potraviny apod.) i nadále pokračoval negativní vývoj ve všech jeho oborech, kterému již bez stabilní potravinářské politiky státu zaměřené na podporu tuzemských výrobců nelze vlastními silami jednotlivých podniků účinně čelit.

Na podporu rozvoje výroby potravinářských výrobků a nápojů byly určeny některé podpůrné programy s tím, že došlo k omezení národních podpůrných programů s výraznějším využitím podpor z EU. K rozhodujícím patřily:

- **podpory v rámci Programu rozvoje venkova - Opatření 1.1.3;** jde o opatření přidávání hodnoty zemědělským a potravinářským produktům. Podpora v roce 2009 činila 322 mil. Kč, z toho EU se podílela 241 mil. Kč a ČR 81 mil. Kč (předběžné údaje). V roce 2008 tato podpora dosáhla pouze 87 mil. Kč, z toho EU se podílela 65 mil. Kč a ČR 22 mil. Kč.
- **národní podpory v rámci Dotačního programu 13** - Podpora zpracování zemědělských produktů a zvyšování konkurenceschopnosti potravinářského průmyslu; jde o dotace do 40 % přijatelných nákladů na projekt, max. do 10 mil. Kč na každý jednotlivý projekt a subjekt. Dotace v roce 2009 činila 158 mil. Kč, v roce 2008 bylo poskytnuto 231 mil. Kč.
- **ostatní výdaje MZe - Podpory úvěrů na investice v rámci dobíhajících programů Zpracovatel, Odbytová organizace, Hygiena;** jde o subvence úroků z úvěrů na investice vyplácené PGRLF potravinářským podnikům, kdy příjemcem podpory je zpracovatel zemědělských produktů, jehož spotřeba domácích zemědělských výrobků přesahuje 70 % celkových nákladů na suroviny. Podpora v roce 2009 činila 11 mil. Kč (předběžný údaj), v roce 2008 dosáhla 16 mil. Kč.

- **programy pro MSP poskytované prostřednictvím ČMZRB;** jde o podpory cenového zvýhodnění záruk, zvýhodněné úvěry a příspěvky na úhradu úroků z bankovních úvěrů. Podpora v roce 2009 dosáhla 56 mil. Kč, zatímco v roce 2008 to bylo jen 40 mil. Kč.

- **výdaje SZIF (Marketingový fond);** jde o propagaci značky KLASA. Podpora v roce 2009 činila 208 mil. Kč, zatímco v roce 2008 to bylo 184 mil. Kč.

Objem poskytnutých podpor v roce 2009 ve výši 755 mil. Kč (předběžný údaj) je sice v porovnání s rokem 2008, kdy byla poskytnuta částka 558 mil. Kč, o více jak třetinu vyšší (o 35,3 %), ale je nutné si uvědomit, že rok 2008 v porovnání s rokem 2007 vykazoval snížení podpůrných prostředků o 20%. Meziroční zvýšení podpor je čerpáno zejména v rámci PRV a ze zdrojů EAFRD. Změna proporcionality podpor ve prospěch podpor z EU pak účelně podpořila zájem podniků, s ohledem na vyšší procento přidělené podpory a tedy nižší potřeby vlastních investic.

Stejně jako v minulých letech se potravinářský průmysl i v roce 2009 nadále vyznačoval oproti ostatním odvětvím nižší schopností vlastního investičního rozvoje. Dostatek investičních prostředků v potravinářském průmyslu úzce souvisí s jejich nerovným postavením vůči obchodním řetězcům a jejich tržní síle. Neustálý tlak na snižování cen (a to i při růstu cen některých vstupů) a uplatňování poplatků za různé služby vede ke snižování ziskových marží a tedy i k poklesu finančních prostředků na rozvojové investice. Tento stav byl v průbě-

hu roku 2009 částečně kompenzován oproti roku 2008 vyššími podporami v rámci podpůrných programů. Z hlediska konečného důsledku se nadále vytváří nerovné postavení a podmínky mezi výrobcem a konečným prodejcem. Zde by významnou měrou mělo prospět prosazení realizace zákona o významné tržní síle, jehož účinnost je však závislá na odpovědném přístupu kontrolních orgánů státu k jeho naplňování. Již první zkušenosti ukazují, že tomu tak nebude a jeho prosazení v reálné praxi bude velmi problematické.

Základním předpokladem k zajištění konkurenceschopnosti tuzemské agrární produkce na trhu EU je nejen trvalé zlepšování kvality výrobků schopných se uplatnit v konkurenčním prostředí, ale i vytváření podmínek pro použití účinných marketingových nástrojů umožňujících jejich prosazení na jednotném evropském trhu. Kromě toho je nutné výchovou a propagací přesvědčit spotřebitelskou veřejnost o výhodách kvalitních potravin, produkovaných metodami šetrnějšími k životnímu prostředí i pohodě zvířat, a potravin s vyšší nutriční hodnotou. Kvalitní tuzemské potravinářské výrobky jsou na trhu určitým způsobem označovány a propagovány tak, aby při nákupu umožnily spotřebitelské veřejnosti lepší orientaci. Mezi takovéto nástroje v současnosti patří značka KLASA udělovaná ministrem zemědělství. Tato značka má za úkol jako marketingový nástroj zvyšovat hodnotu oceněných potravinářských výrobků. Celkový počet výrobků oceněných značkou KLASA k 31. 12. 2009 byl

1 323 výrobků od 224 výrobců. Za rok 2009 bylo celkem oceněno 135 výrobků od 62 výrobců.

Značka KLASA zaměřila své aktivity novým směrem. Způsob, kterým se rozhodla oslovit cílové skupiny, je nová kampaň nesoucí se v duchu sloganu „Výjimečná kvalita zaručena“. Jejím cílem bylo postupně spotřebitele naučit poznávat rozdíly v kvalitě potravin, ukázat jasná měřítka kvality a vysvětlit, proč je důležité a výhodné upřednostňovat kvalitní potraviny označené logem KLASA. Určitým nedostatkem značky KLASA v její realizační podobě je však mnohdy nedostatečný průběžný systém kontroly udržované kvality u jednotlivých oceněných výrobků. Celkově si uvedená marketingová činnost vyžádala finanční prostředky celkem ve výši 207 657 tis. Kč z rozpočtu ČR.

Dalším nástrojem, který by měl podpořit prodej tuzemské produkce, je realizace bioprogramu, kdy certifikovanou biopotravinu pozná spotřebitel podle národního loga „BIO“ a kódu příslušné kontrolní organizace. Podobně jako ekologičtí zemědělci i výrobci biopotravin byli zvýhodněni v Ose I PRV v rámci opatření „Přidávání hodnoty zemědělským i potravinářským produktům“. V rámci tohoto opatření byli podpořeni i faremní zpracovatelé biopotravin. Výrobci potravin tak měli možnost s podporou státu investovat do výstavby, rekonstrukce prostor na výrobu, skladování biopotravin, nebo do marketingu biopotravin. K výraznému nárůstu počtu výrobců biopotravin přispěla také zvýšená poptávka

spotřebitelů, která přesvědčuje stále více zpracovatelů, že produkce biopotravin je dobrá podnikatelská příležitost.

Realizován je i projekt marketingové podpory regionálních potravin. Zde se též jedná o to, najít pro potraviny regionálního charakteru nejvhodnější odbytové cesty v podobě farmářských trhů, tržních řetězců, pohostinství, motorestů apod., aby v co nejkratší době mohly být expedovány spotřebiteli a čerstvě konzumovány.

Celková produkce potravinářského průmyslu v roce 2009 představovala 268 miliard korun oproti 297 miliardám v roce 2008. Oproti ostanímu zpracovatelskému průmyslu nebyl pokles tak výrazný. Zpracovatelský průmysl ČR zaznamenal v hodnoceném roce pokles o 15,4%. Z tohoto důvodu výroba potravin a nápojů, která klesla méně, zvýšila podíl odvětví potravinářského a nápojářského průmyslu na zpracovatelském průmyslu. V roce 2009 činil tento podíl v běžných cenách u tržeb za prodej vlastních výrobků a služeb 9,9%, u účetní přidané hodnoty 10,4% a u zaměstnanosti 10,5%. Oproti roku 2000, kdy představoval jeho podíl u tržeb za prodej vlastních výrobků a služeb 13,4%, u účetní přidané hodnoty 10,7% a u počtu zaměstnaných osob 10,6% to znamená, že dochází k trvalému poklesu ve všech hodnotících ukazatelích.

Důvodem snížení objemu tržeb je nejen pokles odbytu, ale i cen průmyslových výrobců potravinářských výrobků v průměru o 7%, což nemohlo být



kompenzováno mírným nárůstem cen výrobců nápojů o 1,1 %. Výkonnost výroby měřeno tržbami tak klesla u potravin výrazněji (o 7,7 %), než u výroby nápojů (o 0,4 %).

Situace v jednotlivých výrobních oborech, reprezentovaných soubory podniků s 50 a více zaměstnanci, se v průběhu roku 2009 vyvíjela takto:

Výroba masa a masných výrobků si udržela klíčovou pozici v oborové struktuře. Přes probíhající recesi tato výroba z hlediska výkonnosti (podle objemu tržeb) meziročně pouze mírně oslabila v důsledku poklesu cen výrobců, při rozšiřování sortimentu výrobků v nižších cenových úrovních. Pro výrobu bylo také využíváno ve větší míře importované maso a droby, a to především vepřové. Zhoršení výkonnosti nastalo zejména u zpracování drůbežího masa, což bylo na druhé straně kompenzováno, jak bylo již naznačeno, u ostatních druhů masa.

Zpracování ryb i v hodnoceném roce zůstává minoritním oborem, ale jeho výkonnost se meziročně zvýšila, a to i při sezónních výkyvech daných poptávkou po rybách.

Zpracování ovoce, zeleniny a brambor se v hodnoceném roce z hlediska výkonnosti výrazně propadlo. Tento vývoj souvisí s nepříznivou situací v nákupu zejména u plodové zeleniny. Celkově kritická situace nastala u ovoce na zpracování. Přitom pokles poptávky po výrobcích z ovoce a současně jejich vysoké zásoby z minulých let byly důvodem snížení cen v tuzemsku i v EU. Část ovoce je také nakupována likérkami, které jsou převážně zahrnuty do výroby nápojů. U zpracování brambor klesá produkce v důsledku snižování jejich výrobní spotřeby. Jedním z důvodů je zvyšování výtěžnosti. Postupně se však rozšiřuje nabídka sortimentu zpracovaných brambor a polotovarů.

Výroba rostlinných a živočišných tuků a olejů v hodnoceném roce meziročně výrazně ztratila na výkonnosti, a to při propadu cen průmyslových výrobců a předchozí restrukturalizaci rozhodujících výrobců. Zhoršení výkonnosti nevyrovnala ani zvýšená výroba olejů a tuků.

Výroba mléčných výrobků, která se v roce 2008 dostala do recese, pokračovala v nepříznivém vývoji výkonnosti i v roce 2009. Svou významnou pozici v oborové struktuře si však udržela. Při meziročně menším objemu nakoupeného mléka o 3,2% a jeho nižších cenách výrazně obor ušetřil na výkonové spotřebě, ale znatelně také klesly ceny průmyslových výrobců mléčných výrobků. Snížení z hlediska objemu produkce nastalo u výroby tvarohů, dále u másla, které je stále více nahrazováno dovozem tohoto výrobku, a také u sýrů. V konzumním mléku i nadále dominuje trvanlivé mléko. Rostoucí trend byl zaznamenán u jogurtů, přičemž převládají jogurty ochucené. Avšak podíl sortimentu nízkotučných výrobků, ve skupinách jednotlivých hlavních druhů výrobků, meziročně klesl.

Výroba mlýnských a škrobárenských výrobků, v níž výroba mlýnských výrobků převládá, zaznamenala v roce 2009 snížení výkonnosti, i když zmíněný rok patřil z hlediska posledních let u obilovin k nadprůměrným. Důvodem poklesu tržeb je výrazné snížení cen průmyslových výrobců v souvislosti s poklesem cen obilovin. Přesto si svou pozici v oborové struktuře tato agregace výroby udržela, resp. mírně zvýšila.

Výroba pekařských, cukrářských a jiných moučných výrobků, která byla podle CZ-NACE vyčleněna z ostatních potravinářských výrobků, v hodnoceném roce meziročně výrazně snížila výkonnost při poklesu průmyslových cen zmíněných výrobků. Snížení tržeb nastalo zejména u běžného pečiva a cukrářských výrobků, které ve výrobní struktuře převažují a nebylo vykompenzováno ani vcelku příznivým vývojem u sucharů, sušenek a trvanlivých cukrářských výrobků.

Výroba ostatních potravinářských výrobků zůstává poměrně vnitřně členitá (i když již nezahrnuje objemově dříve nejvíce zastoupenou výrobu pečiva a cukrářskou výrobu), meziročně v podstatě stagnovala. Na jedné straně se zvýšily tržby za zpracování čaje a kávy a na druhé straně klesly zejména u výroby cukru a výroby koření a aromatických výtažků. Tato agregace výroby stále patří svou výkonností k největším potravinářským výrobám.

Výroba hotových krmiv, měřeno tržbami, výrazně meziročně snížila svou výkonnost. Důvodem je pokles cen průmyslových výrobců krmiv při poklesu cen obilovin. Tuto nepříznivou situaci u průmyslových krmiv pro hospodářská zvířata nevyrovnala ani vcelku příznivá situace ve výrobě průmyslových krmiv pro zvířata v zájmovém chovu, která má poměrně malý rozsah.

Výroba nápojů zaznamenala meziročně nevýrazný pokles výkonnosti, a to i při mírném cenovém růstu průmyslových výrobců nápojů. Hlavní výroba v této skupině, výroba piva, neměla příznivý rok z hlediska spotřeby. Obdobně na tom byla i výroba nealkoholických nápojů včetně balených vod. Naopak výrazného nárůstu v hodnoceném roce dosáhla výroba lihovin vč. jejich destilace a rektifikace, kde zvýšení nastalo až ke konci roku v souvislosti s předzásobením požadovaným distribucí z důvodů změny spotřební daně (což bude znamenat výrazný výpadek výroby a prodeje lihovin v prvních měsících roku 2010). Příznivý vývoj výkonnosti byl docílen také u výroby vína. Celá skupina výroby nápojů, vzhledem k malému poklesu, na rozdíl od hlubšího poklesu u většiny potravinářských výroby, svůj podíl v oborové struktuře naopak zvýšila.

Potravinářský průmysl zaměstnával v roce 2009 celkem 115 tisíc pracovníků oproti roku 2008, kdy zaměstnával 126 tis. pracovníků. Došlo tak meziročně k poklesu 11 tis. pracovníků. Tato skutečnost odráží plně pokles produkce v potravinářském průmyslu a snahu podniků snížit náklady a zvýšit produktivitu práce s cílem snížení nákladů v důsledku tlaku obchodních řetězců na udržení cen, a to při stoupajících materiálových nákladech. Celkový

pokles pracovní síly není plošný a projevuje se v jednotlivých oborech nerovnoměrně. K největšímu poklesu došlo o 5,4% v oboru výroba nápojů, výroba pekařských, cukrářských a jiných moučných výrobků cca o 1000 pracovníků. V zásadě se však podíl zaměstnanců z pohledu jednotlivých oborů v rámci potravinářského průmyslu v roce 2009 významně neměnil. Nejvýznamnější výrobní skupinou z hlediska zaměstnanosti byla výroba pekařských, cukrárenských a moučných výrobků. V roce 2009 představoval její podíl 26,9% na celkovém počtu pracovníků potravinářského průmyslu. Druhým nejvýznamnějším oborem vzhledem k počtu zaměstnanců je obor výroba masa a masných výrobků s podílem 20,9%.

Z hlediska produkční struktury je podnikatelská základna potravinářského průmyslu tvořena 6 528 podnikatelskými subjekty. Ze stávajících statistik vyplývá, že od roku 2005 klesla tato základna o 128 podnikatelských subjektů. Největší počet firem zahrnuje výroba pekařských, cukrářských a jiných moučných výrobků, zpracování a konzervování masa a masných výrobků a výroba ostatních potravinářských výrobků. Důvodem poklesu podnikatelské základny je zřejmě pokračující restrukturalizace podniků tohoto odvětví spojená s fúzemi podniků do větších celků a s uzavíráním neperspektivních kapacit, vyvolaném především důsledky světové hospodářské krize. Z hlediska kategorizace podniků pak nejvyšší podíl na objemu tržeb za prodej výrobků a služeb v b.c., účetní přidané hodnoty v b.c. a počtu zaměstnaných osob si i nadále udržují střední podniky, tj. podniky s počty od 50 do 249 zaměstnanců. Téměř stejně vysoké účetní přidané hodnoty v b.c. dosahují i kategorie podniků s více jak 250 a do 999 zaměstnanců. U velmi



velkých podniků je relativně vysokého objemu účetní přidané hodnoty dosaženo díky vyšší produktivitě tj. s poměrně nízkým počtem zaměstnanců. Nejmenší podíl na produkčních charakteristikách vykazuje kategorie mikro-podniků s počtem od 0 do 9-ti zaměstnanců. Ty však zase vykazují vyšší zaměstnanost ve vztahu k tržbám a přidané hodnotě a významně tak přispívají k vytváření pracovních míst v oblastech s malou komunikační dostupností a s nejvyšší nezaměstnaností.

V roce 2009 dosáhl export agrárních komodit výše 69 mld. korun. Největší podíl v rámci exportu do zemí EU představoval vývoz potravinářských výrobků na Slovensko 31%, do Německa 16% a Polska s 9% a u nápojů Slovensko 27%, Německo 17% a Polsko 14%. Z dovozu ve výši 100,22 mld. Kč, pak největší podíl připadl ve výrobě potravin na Německo 28%, Polsko 18% a Slovensko 9%. Z hlediska oborového největší podíl na dovozu představuje skupina výroba ostatních potravinářských výrobků a naopak nejmenší podíl na obratu představuje dovoz ze skupiny zpracování a konzervace ryb a rybích výrobků.

Vlivem nejen vysokého dovozu zpracovaného a konzervovaného masa a výrobků z masa, ale i dalších potravinářských výrobků, zejména ze skupiny ostatních potravinářských výrobků (jako jsou kakao, cukrovinky, čaj, káva, koření a další výrobky s poměrně vysokou dovozní kg cenou) se celkový objem dovozu v roce 2009 dostal na nebývalou úroveň 91 mld. Kč. Vývoz potravinářských výrobků dosáhl v hodnoceném roce pouze výše 57 mld. Kč a nejvíce se na něm podílela skupina ostatních potravinářských výrobků (čokoláda a jiné výrobky) a mléčné výrobky (mléko a smetany, zahuštěné mléčné výrobky a sýry).

Skupina nápojů v roce 2009 obdobně jako v minulých letech vykázala kladné obchodní saldo zahraničního obchodu ve výši zhruba 3 mld. Kč s tím, že dovoz přesáhl 9 mld. Kč a vývoz dosáhl téměř 12 mld. Kč. Vývoz nápojů se realizoval zejména v tradičních komoditách, tj. pivu, značkových lihovinách

a také sladu.

Pokud v roce 2009 hodnotíme v oblasti zahraničního obchodu celou skupinu potravinářských výrobků a nápojů, pak záporné saldo dosáhlo již zhruba -31 mld. Kč, vývoz objemu 69 mld. Kč a dovoz se dostal na dosud nezaznamenanou úroveň 100 mld. Kč. ČR se tak stává zemí s vysokou dovozní náročností v oblasti potravin, a to přesto, že má potřebné surovinové zázemí u většiny agrárních komodit i zpracovatelské kapacity. Tento stav ukazuje na nezbytnou potřebu zvýšit konkurenceschopnost v dodavatelském řetězci a zabránit dovozu potravin, které neodpovídají standardům EU, a dále nastavit stejné podmínky pro hospodářskou soutěž na jednotném trhu EU a posilovat marketingovou podporu.

V každém případě je z hlediska potravinářského průmyslu potřeba pokračovat v naplňování strategických cílů koncepce potravinářské politiky, a to zejména v opatřeních posilujících konkurenceschopnost a výkonnost tohoto sektoru. Nepříznivý stav dokumentuje rostoucí trend importu potravin do ČR. K zásadním změnám v obchodní výměně ve zbožové skupině potravin a nápojů s okolními zeměmi i tzv. třetími zeměmi v posledních letech nedocházelo, ale dílčí sortimentní a cenové změny se vyskytují.

Potravinářský průmysl se i nadále musí orientovat především na vývoj výrobků vysoké kvality s vyšší přidanou hodnotou. S větší intenzitou musí probíhat inovační proces, který bude spojen s novými technologiemi a kvalitními surovinami. Tento trend se musí opírat především o výsledky aplikovaného výzkumu a vývoje, pro které bude nezbytné vytvářet ve výhledech státního rozpočtu a firemních rozpočtů potřebné zdroje. Nové výrobky musí být v nejen v souladu s poptávkou, ale především musí mít pozitivní dopad nejen na veřejné zdraví, ale i na celkovou kvalitu života. Pro potravinářské podniky všech kategorií to znamená zaměřit se ve výrobě na vyšší fáze zpracování agrárních komodit jako jsou biopotraviny a na produkce s vyšší biologickou hodnotou. V rámci zpracovávaných koncepcí a rozvojových plánů je však nutné si uvě-

domit, že dalším faktorem, který může negativně ovlivnit konkurenceschopnost potravinářského průmyslu, je postupná omezenost dostupnosti pracovních sil. Zde lze očekávat nedostatek kvalifikovaných pracovních sil při pokračujícím odlivu zájemců z řad studentů o uplatnění v odvětvích, která budou vnímána jako méně perspektivní. Vzhledem k výši průměrné mzdy k takovým zejména potravinářství a výroba nápojů patří.

Současně je nezbytné vycházet ze situace, kdy stav potravinářského průmyslu je významně ovlivněn důsledky hospodářské krize. Nelze sice očekávat, že by krize ovlivnila celkový objem spotřeby potravin, ale požadavek na podíl levnějších druhů potravin bude mít dopad na strukturu výroby a její ziskovost. Snižování tržeb povede zejména v potravinářském průmyslu k realizaci dalších úsporných opatření, která budou směřovat k růstu produktivity a úsporám pracovních sil. Dlouhodobě budou mít na vývoj odvětví vliv i další faktory. Očekávaný pokles počtu obyvatel na jedné straně může snížit absolutní spotřebu potravin, na druhé straně růst životní úrovně povede k růstu spotřebitelských nároků z hlediska kvality. Díky zvyšování technologické úrovně poroste i produktivita práce. Nároky na kvalifikaci sice vzrostou, na druhé straně absolutní počet pracovníků dále poklesne. Nové trendy si vyžádají rostoucí požadavky na odbornost a zvýší se i poptávka po specialistech. Z hlediska výhledu českého potravinářského průmyslu v rámci Evropy lze očekávat i silné ohrožení vnějšími faktory (nástup nových ekonomik - Čína, Indie, narůstající konkurence států s nízkými náklady, prohlubující se globalizace, apod.). V těchto podmínkách bude nutné konstruovat modelové ná-

stroje a metody pro přesnější prognózu preferencí spotřebitelů a současně více brát zřetel na budou socioekonomické aspekty. V případě, že v rámci zpracování výhledových koncepcí potravinářského průmyslu nebudou v rámci doporučení navržena reálná a účinná opatření ke správné orientaci a zlepšení jeho inovační schopnosti a vytváření rovnocenných podmínek na tuzemském a zahraničním trhu, dojde k výraznému zhoršení podmínek pro podnikání v tomto oboru. Vzhledem k velikosti a významu tohoto odvětví, tato skutečnost bude mít vážné důsledky pro českou ekonomiku. Na zkušenostech ze zemí EU se ukazuje, že významnou podporou státu v oblasti výzkumu a vývoje a výživové politiky, spojenou s podporou zvyšování kvality života a zaměřením se na výrobky s vyšší přidanou hodnotou, lze této situaci předejít. Proto tento trend významně podporuje i Potravinářská komora ČR nejen v rámci své každodenní činnosti, ale především vytvořením a podporou České technologické platformy pro potraviny.



Výroba vybraných výrobků

Data

Potravinářské výrobky a nápoje	Měrná jednotka	2005	2006	2007	2008	2009
Maso hovězí čerstvé nebo chlazené	t	62 884	66 036	55 359	57 947	54 425
Maso vepřové čerstvé nebo chlazené	t	284 456	312 355	253 187	238 377	212 331
Drůbež čerstvá nebo chlazená	t	84 550	82 112	87 766	63 875	60 608
Drůbež zmražená	t	28 316	27 325	21 623	21 989	19 082
Brambory upravené a konzervované	t	53 984	54 985	48 352	63 966	108 409
Zelenina zmražená	t	19 282	17 042	28 409	27 424	2 131
Zavařeniny, želé, marmelády	t	29 113	31 695	31 894	29 798	34 582
Mléko a smetany s obsahem tuku do 6%	tis.l	635 877	683 272	700 786	775 047	802 423
Mléko a smetany s obsahem tuku nad 6%	tis.l	44 429	36 590	36 877	36 105	37 080
Máslo	tis.l	55 575	51 983	52 516	43 615	41 654
Sýry a tvaroh	t	147 668	145 438	136 205	124 799	122 609
Mléčné výrobky kysané	t	169 218	199 414	213 307	212 661	237 576
Mouka pšeničná	t	856 531	821 802	764 122	720 446	713 056
Chléb čerstvý	t	349 452	338 016	312 693	341 281	306 536
Pečivo čerstvé běžné	t	289 087	285 752	274 788	290 154	285 752
Pečivo cukrářské	t	58 087	61 191	61 728	48 320	48 195
Cukr rafinovaný	tis. t	573	492	383	418	444
Těstoviny nevařené, nenadívané ani jinak nepřipravené	t	52 268	48 474	55 091	58 855	66 347
Destiláty, likéry a ostatní lihové nápoje	tis. l	49 333	56 487	58 793	(17 968)	(24 869)
Víno z hroznů, kromě šumivého, vinný mošt	tis. l	66 107	56 733	59 819	50 204	47 995
Pivo	tis. hl	18 885	20 134	18 627	19 213	17 813
Minerální vody a soda bez přísad	tis. l	812 998	799 527	755 582	812 943	795 660
Ostatní nealkoholické nápoje	mil. l	1,702	2,001	1,354	2,147	1,218

Pozn.: (...) přepočteno na 100% abs.lihu

Export & import výrobků po jednotlivých odvětvích

Vývoz vybraných druhů zboží

Druh zboží	rok 2007		rok 2008		rok 2009	
	stát	v mil Kč	stát	v mil Kč	stát	v mil Kč
Pšenice	Německo	2 865 mil. Kč	Německo	2 877 mil. Kč	Německo	4 598 mil. Kč
Mléko a mléčné výrobky (ne sýry)	Německo	4 637 mil. Kč	Německo	4 745 mil. Kč	Německo	3 626 mil. Kč
Zelenina	Slovensko	1 288 mil. Kč	Slovensko	1 373 mil. Kč	Slovensko	1 445 mil. Kč
Máslo a ost.tuky odvoz. z mléka	Německo	565 mil. Kč	Německo	378 mil. Kč	Německo	284 mil. Kč
Cukr	Slovensko	612 mil. Kč	Rakousko	1 145 mil. Kč	Rakousko	670 mil. Kč
Vejce a žoutky čerstvé	Slovensko	87 mil. Kč	Slovensko	80 mil. Kč	Polsko	133 mil. Kč
Med	Německo	106 mil. Kč	Německo	30 mil. Kč	Německo	41 mil. Kč
Hovězí maso	Slovensko	147 mil. Kč	Slovensko	165 mil. Kč	Slovensko	161 mil. Kč
Pivo	Německo	1 238 mil. Kč	Německo	1 277 mil. Kč	Německo	1 327 mil. Kč

Dovoz vybraných druhů zboží

Druh zboží	rok 2007		rok 2008		rok 2009	
	stát	v mil Kč	stát	v mil Kč	stát	v mil Kč
Nealko nápoje jn.	Slovensko	835 mil. Kč	Slovensko	851 mil. Kč	Slovensko	849 mil. Kč
Ryby včetně korýšů	Čína	285 mil. Kč	Vietnam	507 mil. Kč	Vietnam	668 mil. Kč
Rýže	Itálie	617 mil. Kč	Itálie	637 mil. Kč	Itálie	603 mil. Kč
Koření	Španělsko	78 mil. Kč	Španělsko	64 mil. Kč	Španělsko	64 mil. Kč
Čaj	Polsko	108 mil. Kč	Polsko	110 mil. Kč	Polsko	120 mil. Kč
Tuky živočišné rostlinné	Německo	1 085 mil. Kč	Německo	1 743 mil. Kč	Slovensko	1 444 mil. Kč
Kakao	Nizozemsko	682 mil. Kč	Nizozemsko	756 mil. Kč	Nizozemsko	718 mil. Kč
Zelenina	Španělsko	1 810 mil. Kč	Španělsko	1 650 mil. Kč	Španělsko	1 837 mil. Kč
Ovoce a ořechy	Španělsko	1 953 mil. Kč	Itálie	1 878 mil. Kč	Španělsko	1 856 mil. Kč
Káva nepražená	Vietnam	150 mil. Kč	Brazílie	228 mil. Kč	Brazílie	218 mil. Kč
Alkoholické nápoje	Itálie	1 077 mil. Kč	Itálie	1 095 mil. Kč	Itálie	1 134 mil. Kč

Legislativa 2010

Markéta Chýlková - vedoucí legislativního oddělení

„Pravidla pro označování potravin?
Evropská unie skutečně nedá výrobcům nic zadarmo...“



Rok 2010 znamenal z pohledu legislativy pro většinu výrobců nutnost vyrovnat se s celou řadou nových požadavků, které jim přinášela společně s přechodnými obdobími zejména legislativa evropská. Pomíne-li pokračující „domácí“ téma významné tržní síly a zákona o odpadech, pak byla hlavní pozornost potravinářského průmyslu věnována dalším diskusím nad návrhem nařízení o poskytování informací o potravinách spotřebitelům, které vyvrcholily přijetím společné pozice Rady na začátku prosince 2010. Budoucí evropská legislativa určující jednotná pravidla pro označování potravin tak začala ke konci roku dostávat konkrétnější obrysy...

Domácí legislativní prostředí v roce 2010 ovlivňovala opět dvě stěžejní témata – diskuse nad osudem zákona o významné tržní síle a snaha Ministerstva životního prostředí prosadit zcela nové prvky v odpadové politice. Téma zákona o významné tržní síle bylo pod silným tlakem obchodnické lobby a zdálo se, že se jí podaří přesvědčit politické špičky natolik, že dojde ke skutečnému zrušení zákona a k návratu ke stavu před 1. únorem 2009. Obchodníci se stali dobrými manipulátory nejen české politické scény, ale i evropských poslanců. Téma právních předpisů, které na národních úrovních upravují dodavatelsko-odběratelské vztahy, se stalo v několika písemných dotazech na Evropskou komisi terčem

kritiky ve snaze ukázat, jak jdou tyto národní předpisy proti právu Evropské unie. Z vývoje v průběhu roku však bylo čím dál více jasné, že téma dodavatelsko-odběratelských vztahů nelze opustit pouhým zrušením zákona. Úřad na ochranu hospodářské soutěže na základě došlých podnětů zahájil několik řízení a Potravinářská komora ČR se namísto přesvědčování o tom, že zrušení zákona nemá smysl, soustředila na shromažďování dalších faktů o porušování dodavatelsko-odběratelských vztahů a jejich komunikaci právě směrem k Úřadu. Ke konci roku na konferenci věnované právě této problematice Úřad jasně konstatoval, že při svých šetřeních zjistil, že skutečně dochází k nepřiměřenému porušování dodavatelsko-odběratelských vztahů a k výrazně neetickému chování řetězců a připustil, že právní úprava těchto vztahů své opodstatnění v českém právním řádu, stejně jako v právních řádech jiných zemí EU, má. Úřad se však přiklonil k názoru, že by tuto problematiku bylo vhodnější upravit v rámci již platné právní úpravy. Tuto myšlenku nakonec podpořilo jak Ministerstvo průmyslu a obchodu, tak i vládní NERV.

Ani jiné resorty nenechávaly potravináře klidnými. Ministerstvo životního prostředí představilo svoji vizi nakládání s odpady, zcela novým zákonem o odpadech a novinkou - zákonem o výrobcích s ukončenou životností. Do budoucna by tak mělo dojít

k jasnému rozdělení výrobní a odpadové legislativy. Společný termín pro předložení věcných záměrů obou zákonů byl stanoven na září 2011. Tato zpráva byla pro potravinářský průmysl víceméně příznivá. Vlnu kritiky však ke konci roku vyvolal návrh ministerstva novelizovat stávající zákon o obalech zejména v části týkající se autorizované obalové společnosti. Nebylo možné souhlasit s návrhem na vytvoření rezervního fondu autorizované obalové společnosti a ani s navýšením jejího vlastního kapitálu, který by pro všechny subjekty zapojené do systému kolektivního plnění znamenal jednoznačné navýšení poplatků.

Legislativa v evropském kontextu

„Stále nová a nová pravidla pro označování potravin začínají přivádět výrobce k zoufalství...“

Nové požadavky evropské legislativy týkající se především značení potravin přiměly mnohé výrobce k oprávněným námitkám týkajícím se ekonomické únosnosti realizace těchto a následně i budoucích požadavků. V průběhu roku se bylo nutné přizpůsobit změnám v označování nutričních hodnot (DDD a faktor pro vlákninu), změně definice přírodních aromat, do hry vstoupila nová výživová tvrzení a někteří výrobci se museli vyrovnat s novými požadavky na značení

doplňujících informací u vybraných azobarviv...

Prokletá zdravotní tvrzení

EFSA dále aktivně posuzovala předložená zdravotní tvrzení a jen v průběhu roku 2010 narostl počet posouzených zdravotních tvrzení k téměř 2,5 tisícům. EK zároveň alespoň částečně rozptýlila obavy potravinářského průmyslu spojené s vydáváním celoevropského seznamu zdravotních tvrzení po částech. V tiskové zprávě z konce září totiž prohlásila, že předloží návrh nařízení, kterým se stanoví seznam zdravotních tvrzení podle čl. 13 odst. 1 najednou v okamžiku, kdy EFSA vydá poslední sadu odborných stanovisek. Zároveň z dalšího procesu vyloučila zdravotní tvrzení na bylinky. Nařízení stanovící seznam zdravotních tvrzení by mělo být účinné okamžitě s přechodným obdobím 6 měsíců, zatímco pro nepovolená zdravotní tvrzení nebude vydáván ani právní předpis a ani pro ně nebude pravděpodobně stanoveno žádné delší přechodné období. Zároveň byla v průběhu roku po úspěšném prvním rozšíření přílohy s výživovými tvrzeními diskutována další tvrzení, u nichž potravinářský průmysl stál o to, aby byla další

revizí zahrnuta do stávající evropské legislativy (např. „obsahuje o x % méně“ nebo „bez přídavné soli / sodíku“).

Budoucí jednotná pravidla pro značení potravin jdou do finále

Rok 2010 byl ve znamení velmi podrobných diskusí nad textem návrhu nařízení o poskytování informací o potravinách spotřebiteli, který předložila EK Radě a EP k projednání na začátku roku 2008. V 1. čtení projednal EP návrh v červnu, kdy jasně podpořil GDA a odmítl pokus o implementaci tzv. semaforů do právního řádu. Potravinářský průmysl zároveň uvítal vyškrcnutí národních pravidel a schémat z návrhu předloženého EK. Evropští poslanci dali již v 1. čtení také jasně najevo, jak komplexní a složitou otázkou je velikost písma informací uváděných na obalech. Jako pozitivní byl vnímán fakt, že budou vytvořena pravidla (guidelines), která by měla vzít v úvahu celou řadu dalších faktorů jako velikost fontů a jejich vzdálenost od sebe, kontrast apod. V nutném označování udělal EP výrazný krok napřed, kdy považoval za nutné informovat spotřebitele také o obsahu přírodních a umělých trans-

masných kyselin a tím ignoroval stávající stanovisko EFSA, které de facto nepovažuje současný příjem transmasných kyselin za „hodný veřejného zřetele“. Celá řada pozměňovacích návrhů předložených pro hlasování v plénu EP se týkala povinného značení země původu a jeho rozšíření na některé specifické kategorie potravin. Střetly se tak dva názory, z nichž jeden považoval stávající systém značení země původu za dostatečný a stávající evropskou právní úpravu za plně vyhovující, a druhý by ji rád významným způsobem doplnil.

Hlasování v EP bylo důležitým krokem v evropském legislativním procesu, během něhož se EP stále aktivněji prosazuje vůči návrhům Komise. Až do konce roku pak bylo na diskusi mezi členskými státy, do jaké míry vezmou v úvahu výsledky hlasování a jakým směrem se budou nová pravidla pro označování potravin dále ubírat. Tyto diskuse byly ukončeny počátkem prosince, kdy Rada dosáhla politické dohody a posunula návrh dál v legislativním procesu do 2. čtení v EP. Výsledný kompromisní text respektoval zejména tlak EU na značení země původu u některých problematických produktů. Rada na-

vrhla, aby princip nepovinného značení zůstal zachován, ale aby byla zavedena jednotná pravidla pro dobrovolné značení původu, pokud se výrobce rozhodne zemi původu značit, a zároveň aby značení původu bylo povinné pro určité skupiny potravin. Rada dále ve schváleném textu navrhla, aby EK zpracovala Zprávu týkající se povinného značení původu masa, mléka, mléka ve zpracovaných výrobcích, masa ve zpracovaných výrobcích, nezpracovaných potravin, jednodruhových potravin a surovin, jejichž objem v potravině představuje více než 50%. Text schválený Radou ministrů nelze brát jako definitivní a je velmi pravděpodobné, že v rámci dalšího čtení v EP dozná určitých změn. Na to si však musí potravinářský průmysl počkat do dalšího roku.



Podporujeme zdravý životní styl

Martin Klofanda, předseda PS pro zdravý životní styl

Potravinářská komora ČR a Česká technologická platforma pro potraviny jsou hlavními partnery dvou velkých projektů, které se zaměřují na podporu zdravého životního stylu. Prvním je dobrovolné nutriční značení GDA, které začala používat celá řada výrobců. Druhým je internetový kurz zdravého životního stylu „Hravě žij zdravě“. Jeho cílem je utváření správných stravovacích zvyklostí a zvýšení pohybové aktivity u dětí.



Zdravý životní styl je jednou z priorit Potravinářské komory ČR a České technologické platformy pro potraviny. K jejímu naplnění bylo zapotřebí vytvořit pracovní skupinu, která by se těmto aktivitám systematicky věnovala. Proto byla vytvořena Pracovní skupina pro zdravý životní styl. Tato skupina existuje při Potravinářské komoře ČR již řadu let a sdružuje představitele průmyslových podniků a organizací. V současné době ji vede Ing. Martin Klofanda ze společnosti Kofo-la, a.s. Druhou skupinou je Pracovní skupina pro zdravý životní styl při ČTPP, která je tvořena především zástupci odborné veřejnosti (Masarykova univerzita v Brně, Státní zdravotní ústav v Brně, Ministerstvo zdravotnictví aj). V této chvíli ji vede prof. MUDr. Zuzana Derflerová – Brázdová, DrSc. z Ústavu preventivního lékařství Lékařské fakulty Masarykovy univerzity v Brně.

GDA (denní doporučené množství) je dobrovolné nutriční značení, které jednoduchou a přehlednou formou podává nutriční informace o daném výrobku. Vzhledem k tomu, že informuje o podílu jedné porce dané potraviny na denním doporučeném množství energie a živin, umožňuje sledovat příjem jednotlivých látek v průběhu celého dne a pomáhá při sestavování vyváženého jídelníčku. Jednou z hlavních zásad zdravého životního stylu je rovnováha mezi příjmem energie a jejím výdejem. Díky interaktivnímu nástroji, který je k dispozici na internetových stránkách www.gda.cz a www.nutricnibublina.cz, si může každý svůj denní příjem a výdej energie porovnat. Tyto webové stránky jsou zároveň hlavním zdrojem informací o značení GDA pro spotřebitele i výrobce.

Komunikace tématu nutričního značení GDA probíhá na několika úrovních. Cílovou skupinou, na kterou se informační kampaň GDA dlouhodobě zaměřuje, jsou koneční spotřebitelé, odborná veřejnost, média, výrobci potravin, ale také představitelé státních institucí. V roce 2010 byla realizována dvě tisková setkání, den s GDA na dvou ministerstvech, společný projekt se společností STOB, dále proběhla cílená propagace v médiích – TV, rozhlas, články v časopisech, a spolupráce s několika webovými portály. Výsledkem těchto komunikačních aktivit je dobrá znalost a vnímání GDA mezi spotřebiteli.

Další, neméně významnou aktivitou je projekt „Hravě žij zdravě“. „Hravě žij zdravě“ je internetový kurz, který pomocí moderních vzdělávacích postupů vede děti k utváření správných stravovacích návyků a podporuje jejich aktivní životní styl. Je určený především žákům pátých tříd základních škol. Primárním cílem projektu je změna nevhodných stravovacích zvyklostí, zlepšení pitného režimu a zvýšení pohybové aktivity dětí. Jeho výjimečnost spočívá ve spojení teoretických poznatků s praktickými. Výhodou je také okamžitá zpětná vazba, kterou žáci díky internetu dostávají. Registrace tříd do soutěže probíhá zpravidla na začátku školního roku na webové adrese www.soutez.hravezijzdrave.cz. Kurzu se během čtyř let zúčastnilo bezmála 30 000 žáků z více než 500 škol z celé České republiky. Letošní již 5. ročník soutěže začne koncem května 2011.



Komunikace a vnější **vztahy**

Dana Večeřová - vedoucí oddělení komunikace a vnějších vztahů

I v roce 2010 se dále zkvalitňovaly informační toky uvnitř Potravinářské komory, ale také vnější směrem zejména k relevantním institucím veřejné správy, kontrolním orgánům. Díky rozšíření obsahové náplně oficiálních webových stránek Potravinářské komory ČR (www.foodnet.cz), ale i zlepšením jejich propagace a vkládáním aktuálních informací i nadále rostl počet jejich návštěvníků.



Potravinářská komora ČR informuje pravidelně o své činnosti, postojích, názorech a stanoviscích nejen zástupce sdělovacích prostředků, ale také odbornou a laickou veřejnost.

I v roce 2010 se dále zkvalitňovaly informační toky uvnitř Potravinářské komory ČR, ale také vnějším směrem, zejména k relevantním institucím veřejné správy, kontrolním orgánům. Díky rozšíření obsahové náplně oficiálních webových stránek komory (www.foodnet.cz), ale i zlepšením jejich propagace a vkládáním aktuálních informací i nadále rostl počet jejich návštěvníků. Vyšší návštěvnost jsme zaznamenali i na webových stránkách České technologické platformy pro potraviny (www.ctpp.cz) i dceřiné společnosti Potravinářské komory ČR FOODSERVISu, s. r. o. (www.foodservis.cz).

Zprávy o činnosti, seminářích a akcích Potravinářské komory ČR, stejně jako tiskové zprávy a stanoviska jsou pravidelně publikovány v odborném a denním tisku, ale také ve zpravodajských televizích. S největším ohlasem se setkala komunikace zákona o významné tržní síle, který byl schválen Poslaneckou sněmovnou PČR na podzim 2009, dále dopady světové finanční krize na potravinář-

ský a zpracovatelský průmysl, ale také například komunikace dobrovolného snížení obsahu sodíku ve značkových dehydratovaných kulinařských výrobcích nejméně na úroveň poloviny doporučeného denního množství, ke které se zavázali někteří členové Potravinářské komory ČR.

V roce 2010 nadále pokračovalo vydávání časopisu Svět potravin, který je podporován Potravinářskou komorou ČR. Jde o měsíčník zaměřený na podporu českých potravinářských produktů, jehož hlavním cílem je motivovat spotřebitele, aby preferovali české potravinářské výrobky a lépe se orientovali v široké nabídce potravinářských výrobků.

Dalším cílem je i informovat (ve spolupráci se SZPI) o problematice potravinách a pomáhat ve způsobu uplatnění práv spotřebitele. Směrem k potravinářským subjektům – členům Potravinářské komory ČR je umožnit jim prezentaci s důrazem na vysokou míru přidané hodnoty jejich výrobků pro českého spotřebitele. V uplynulém roce se změnil design časopisu směrem k moderní a čtenáři požadované formě, zvyšuje se počet předplatitelů a zlepšuje komunikace se čtenářskou obcí, která pomocí komunikace na webových stránkách

časopisu formuluje svoje požadavky na obsah časopisu. Velkým úspěchem bylo zařazení rubriky Testovali jsme za Vás, která se zaměřuje na chemicko-fyzikální a senzorické testy potravin.

Pokud jde o prezentaci na akcích, Potravinářská komora ČR se účastnila mezinárodního potravinářského veletrhu SALIMA v Brně ve dnech 2. – 5. 3. 2010 a mezinárodního zemědělského a potravinářského veletrhu Země živitelka v Českých Budějovicích ve dnech 26. 8. – 31. 8. 2010. Výstavní expozice Komory byla v obou případech koncipována jako otevřená pro členy i zájemce o potravinářskou problematiku. Jako v minulých letech, probíhaly na obou akcích ochutnávky výrobků našich členů, kterým byla propůjčena značka kvality KLASA, ale i výrobků s regionálním oceněním. Jsme samozřejmě připraveni v této formě prezentací našich členů pokračovat při různých příležitostech i nadále. Malou výstavní expozicí se Potravinářská komora ČR prezentovala i na Biostylu, který se konal 9. – 11. 4. 2010 na pražském Výstavišti. Zde se prezentovali výhradně výrobci biopotravin a členové Sekce pro biopotraviny při Potravinářské komoře ČR.



Projekty Potravinářské komory ČR

V roce 2011 připraví sekretariát Potravinářské komory ČR další serie celostátních regionálních seminářů, s jejichž věcnými záměry je možné se seznámit na internetových stránkách PK ČR (www.foodnet.cz) a České technologické platformy pro potraviny (www.ctpp.cz).



No. 016264

Tradiční potraviny na společném evropském trhu (TRUEFOODS)



<http://www.truefood.eu>

Čtyřletý projekt s oficiálním zakončením k 30. dubnu 2010, zrealizovaný z podnětu konsorcia 11 národních federací potravinářského a nápojového průmyslu (SP.E.S. GEIE), si kladl prioritně za cíl zlepšit kvalitu a bezpečnost tradičních evropských potravin, a to v přímé souvislosti se zavedením inovací do výroby za pomoci výzkumu a vzdělávání.

Konkrétní vize projektu byla naplněna ve smyslu identifikace a kvantifikace očekávání, postojů a představ spotřebitelů s ohledem na bezpečnost a kvalitu charakteristickou pro tradiční potraviny, dále pak identifikace, posouzení a přenesení inovací z bezpečnosti tradičních potravin, nutriční kvality apod. do potravinářského průmyslu. Podpora marketingu a budování dodavatelských řetěz-

ců, stejně jako usnadnění efektivního přenosu informací a technologií, naplňuje jeden z cílů vytyčených již od svého počátku, tj. 1. května 2006.

V rámci projektu byla zrealizována společná setkání k průběžným výsledkům projektu a managementu pro zástupce partnerských národních potravinářských federací. Potenciální školitelé tak získali prostřednictvím 11 školících kurzů jedinečnou příležitost k seznámení se s problematikou legis-



lativy EU k bezpečnosti potravin a krmiv, obalů, zpracování potravin, inovací tradičních potravin při zpracování a balení, trendů spotřebitelů a marketingu, diagnostiky a analýzy potravin, značení a výživy potravin, trendů výzkumu a vývoje v potravinářském průmyslu, nebo zpracování zemědělské produkce.

Vycházejí z poptávky průzkumu iniciované na členské úrovni PK ČR k zmapování nejžádanější oblasti na proškolení a odborným diskuzím, zorganizovala PK ČR v průběhu roku 2009 sérii školení zaměřených na chemickou bezpečnost komodit mlékárenství, pekařství a sladovnictví. Důraz byl kladen na legislativu, standardy řetězců, funkční potraviny, aditiva, aktivní a inteligentní obaly, označování apod. V přímé návaznosti, PK ČR v prvním čtvrtletí roku 2010 zrealizovala k výstupům projektu z tématiky dříve uvedené serii školení ve spolupráci s VŠCHT Praha, a dále pak individuální školení pro zájmové subjekty z řad členské základny Potravinářské komory ČR.

Daniele Rossi, generální ředitel italské potravinářské federace FEDERALIMENTARE a koordinátor projektu Truefood



No. 016264

Využití ječmene k získání pečiva s vysokým obsahem vlákniny a nízkým obsahem soli (BARLEYBREAD)

<http://www.projectplace.com>



Prezentace inovačního slaného i sladkého pečiva na jednání zahraničních partnerů k přípravě navazujícího projektu Barleybread (7. R. P. EU) ve spol. Zeelandia, spol. s r.o.

Počátek roku 2010 znamenal pro Potravinářskou komoru ČR oficiální konec tříletého projektu BARLEYBREAD, jehož se stala partnerem počínaje 1. říjnem 2006, kdy spolu s federací potravinářského a nápojového průmyslu Norska, Španělska, Estonska, 7 MSP a 3 výzkumných, vzdělávacích institucí sdílela motto renesance uplatnění ječmene ve výživě evropské populace. Nejen malým a středním mlynářům a pekařům byla v rámci projektu poskytnuta nová technologie a nové poznatky o tom, jak nahradit určitý podíl pšenice při výrobě chleba ječmenem.

Vycházejí ze získaných poznatků z projektu BARLEYBREAD, Potravinářská komora ČR zkomponovala nový navazující projekt s národní a mezinárodní účastí, jenž bude předložen v nejbližším kole výzev (polovina r. 2011) v rámci programů Kapacity (Výzkum ve prospěch MSP) a Spolupráce (Potraviny, zemědělství a biotechnologie) Sedmého rámcového programu EU.

SALIMA - 27. mezinárodní potravinářský veletrh
Prostřednictvím pracovní skupiny pro ječmen České technologické platformy pro potraviny Potravinářská komora ČR navázala i v roce 2010 na verifikaci nových poznatků a pokroků v této oblasti, jenž stále silněji dokazují možná uplatnění ječmene nejen v tradičních oborech, ale i v pekárenství.

**SEDMÝ RÁMCOVÝ PROGRAM
No. 218423-2**

Vyvinutí nejvhodnější struktury a způsobu zpracování plněných čokoládových cukrovinek při nejvyšší jakosti (ProPraline)

<http://www.sik.se/propraline/>

Zjištění příčin a omezení tvorby trhlin a tukových výkvětů na povrchu při výrobě plněných čokoládových cukrovinek, publikace příručky s identifikací



První dvoudenní školení zorganizované s účastí zahraničních partnerských výzkumných institucí/lektorů pro tuzemské výrobce čokoládových cukrovinek ve dnech 17. - 18. května 2010

kritických bodů výroby a jejich prevence výskytu, doporučení a nových poznatků včetně výstupů ze školících kurzů patří z titulu vytyčených cílů koordinátora a partnerů k průběžně naplňovaným indikátorům projektu.

Vedle šíření poznatků, zkušeností a výsledků z projektu se Potravinářská komora ČR rovněž přímým způsobem podílela spolu se švédským a belgickým sdružením výrobců čokoládových cukrovinek (CHOKOFA, CHOPRABISCO) na organiza-



Koordinátorský team projektu na management setkání v Praze ve dnech 1. - 3. září 2010

ci prvního dvoudenního školícího kurzu pro výrobce čokoládových cukrovinek ve východní, severní a střední Evropě. Ve spolupráci s VŠCHT Praha (Ústav chemie a technologie sacharidů) tento 1. kurz proběhl pro tuzemské výrobce v Praze ve dnech 17. – 18. května 2010. Druhý závěrečný kurz, k jehož realizaci dojde rovněž v Praze a to ve dnech 10. – 11. května 2011, představí teoretické i praktické výsledky vycházející ze spotřebitelských průzkumů a relevantních výzkumných aktivit celého projektu.



Druhé dvoudenní školení zorganizované s účastí zahraničních partnerských výzkumných institucí/lektorů pro tuzemské výrobce čokoládových cukrovinek

No. 266486

Nové stravovací strategie oslovující specifické potřeby osob pokročilejšího věku ve prospěch zdraví prospěšného stárnutí v Evropě (NuAge)

Velmi pozitivní bodové ohodnocení DG Research EU k projektu předloženým konsorciem SP.E.S. GEIE počátkem roku 2010 představuje pro Potravinářskou komoru ČR aktivní partnerskou roli v ko-



Oficiální zahájení v sídle koordinátora projektu, Università of Bologna

legiu celkem 31 subjektů z řad národních potravinářských a nápojových federací, podnikatelských subjektů, institucí terciárního vzdělávání, ale i výzkumných organizací. Díky dlouholeté spolupráci s konsorciem SP.E.S. GEIE se Potravinářské komoře ČR podařilo prosadit i partnerství pro Zealandia, spol. s r.o. Oficiální datum zahájení pětiletého projektu je 1. květen 2011 s rozpočtem přes 12 mil. €.

No. 285820

Inovační balicí systém s dekontaminační schopností pro čerstvou produkci ovoce a zeleniny, ve smyslu alternace chlorové dezinfekce (Safe-bag)

Tříletý projekt 7. R. P. EU z kategorie Výzkum pro benefit MSP asociací, Safe-bag, je tvořen jedenáctičlenným konsorciem v čele se španělským institutem IRIS (Innovació i Recerca Industrial i Sostenible). Personálně zastupuje koordinátorství

za IRIS Dr. Edurne Gaston. Partnerství v projektu Safe-bag přijali s IRIS celkem 4 národní asociace potravinářského a nápojového průmyslu (PK ČR, rakouská národní federace FIAA/Food industry association of Austria, turecká SETBIR/Union of dairy, beef, food industrialists and producers of Turkey a slovinská GZS/Chamber of commerce and industry of Slovenia – Chamber of agricultural and food enterprises), 2 RTD (irský DIT/Dublin institute of technology a DCU/Dublin city university), a dále pak 4 další instituce (z VB FM/FM Foods Ltd., irská Nature/Nature's Best, španělská Verdi/Verdifresh a italská OSV/OSV Srl.).

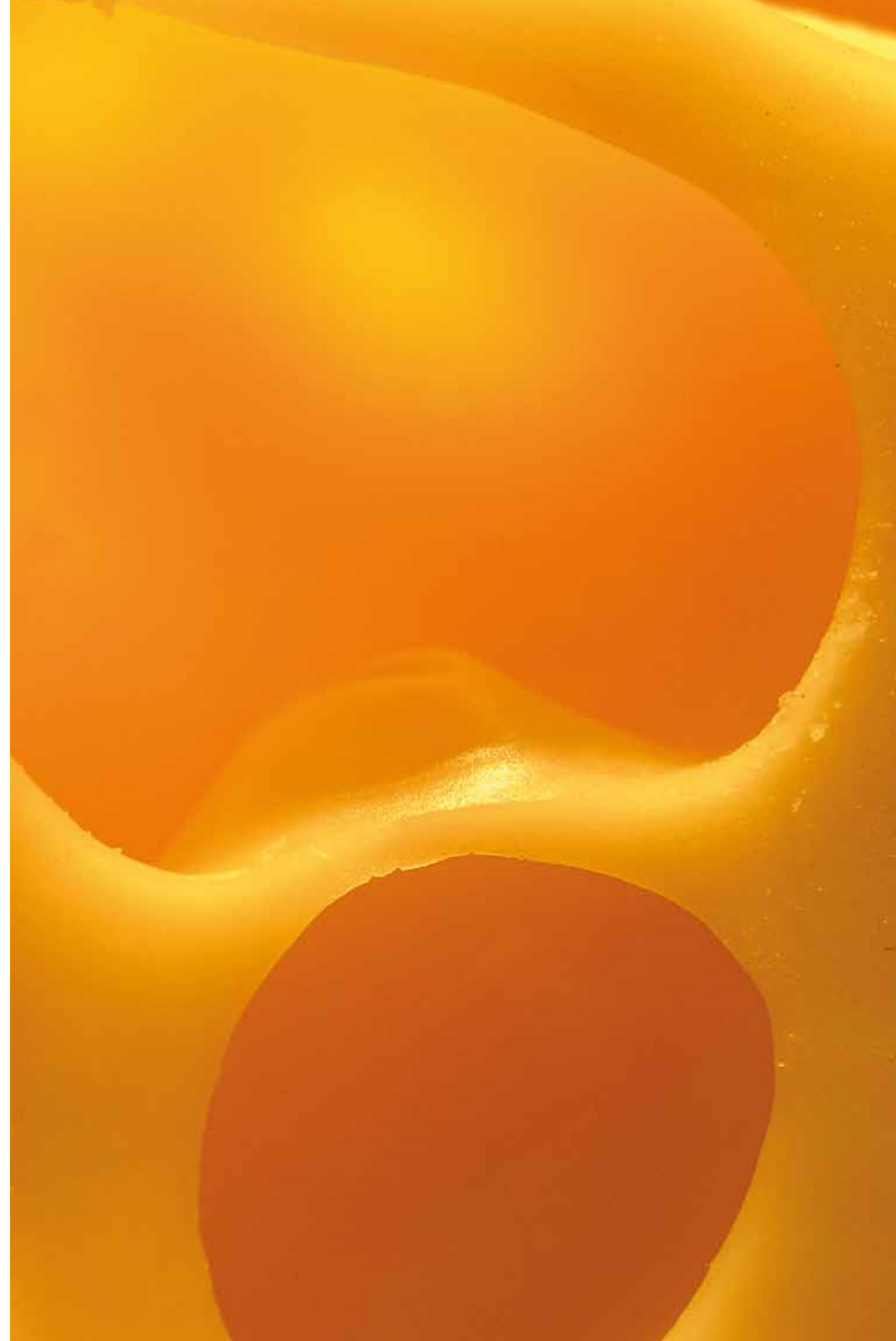
Projekt si klade za cíl vyvinout inovační balicí systém s dekontaminační schopností pro čerstvou produkci, a to založenou na současných výsledcích výzkumu dosažených DIT/Dublin institute of technology, kdežto technologie s plasmou byla efektivně užita v balicím procesu dekontaminace výrobků jen na laboratorní úrovni. Plasma (energeticky ionizovaný plyn) je široce využíván při zpracování průmyslových materiálů a v poslední době se osvědčil jako nástroj pro slibnou dekontaminaci, a ukázal na schopnost likvidace patogeních bakterií na povrchu řady potravin, celé řadě potravin a nápojů.

Prototyp balicího systému s dekontaminační schopností bude navrhnout a vytvořen v průbě-

hu celého běhu projektu a jeho efektivita ve prospěch čerstvě zabaleného salátu, ovoce nebo zeleniny bude průběžně i v závěru projektu vyhodnocena průmyslem. System dovoluje krátkodobě žijícím radikálům (jako „singlet oxygen“) nové vytvoření v rámci uzavřeného obalu vedoucího k vyhubení mikroorganismů, po kterém onen plyn napomůže k návratu k původní podobě a skladbě potravin.

Dopad tohoto systému Safe-bag projektu bude (v okamžiku po kontaktu s trhem) znamenat značné benefity pro zdraví bezpečnou a sebevědomou volbu potravin/y spotřebitelem, prodloužení doby skladovatelnosti potravin a zvýšené požadavky pro čerstvý výrobek, což přinese velmi příznivý dopad na konkurenceschopnost výrobců s výše uvedeným typem čerstvých potravin.

Potravinářská komora ČR bude z pozice svého vedení zodpovědná za realizaci vzniku oficiální internetové stránky, vydání letáku a posteru projektu, školící materiály a on-line školící nástroj pro podnikatelskou veřejnost.





Evropský zemědělský fond pro rozvoj venkova: Evropa investuje do venkovských oblastí



PROJEKTY s finančním podílem EU (75% veřejných zdrojů) & ČR (25% veřejných zdrojů)

MZe: EAFRD/PRV ČR 2007 – 2013

V rámci osy I. a II. EAFRD/Programu rozvoje venkova ČR pro období 2007 – 2013, navázala i v roce 2010 Potravinářská komora ČR na léta 2008 a 2009, v průběhu kterých zrealizovala čtyři celostátní cykly 10 seminářů s následovnou tematikou: I. cyklus: Posilování důvěry spotřebitele a úlohy výrobců potravin v rámci potravinového řetězce; II. cyklus: Požadavky na ochranu životního prostředí a jejich dopady do konkurenceschopnosti zpracovatelských podniků, III. cyklus: Kvalita potravin jako nástroj, který ovlivňuje rozhodování spotřebitele; IV. cyklus: Certifikace systémů jakosti a bezpečnosti při výrobě potravin.

V časovém horizontu listopad až prosinec 2010 proškolila s finanční pomocí rovnostejného opatření I.3.1. PRV přes 200 účastníků z řad zpracovatelů tuzemské zemědělské produkce na problematiku regionálních potravin. Politikou prosazování domácích potravin a typických regionálních potravinářských produktů se ve zvýšené míře zabývá celá Evropa. V současné době je v Evropě registrováno více než 600 potravinářských výrobků, kterým je dovoleno používat regionální ochrannou známku. Tento trend spolu s dlouhodobým zaměřením na vysokou kvalitu a bezpečnost potravin přináší nezanedbatelné hospodářské efekty, ať už jde o zachování tradiční výroby, udržení a tvorbu nových pracovních míst či obecně příliv peněz do re-

gionů. Následná spolupráce potravinářských výrobců s gastronomickými, hotelovými a turistickými provozy pak dokáže využít této regionální výhody k mnohem většímu prospěchu konzumentů, turistů, podnikatelů i regionu samotného. Propojení regionálních potravin s turistikou a gastronomií je skvělým marketingovým tahem, který nabízí řadu možností.

Úspěšné vyhodnocení podaných žádostí Potravinářské komory ČR v roce 2010 znamená v reálné praxi zaškolení přes 400 zástupců zpracovatelského průmyslu prostřednictvím 2 dalších celostátních cyklů 9 seminářů i v roce 2011. Představení aktuálně nabízených příležitostí financování podnikatelských záměrů z Programu rozvoje venkova a EU, osvětlit odpovědným pracovníkům z potravinářského průmyslu (v teoretické i praktické rovině) nejpodstatnější fakta k dosažení pozitivního hodnocení výběrovými komisemi jednotlivých operačních programů, projektů 7. a 8. Rámcového programu Evropské unie, si prioritně klade první cyklus školení s daty konání v měsíci únor a březen 2011. V České republice se zařazuje problematika posílení konkurenceschopnosti podniků činných v oblasti zpracování zemědělské produkce na jednu z hlavních priorit vládní politiky, nicméně v praxi stále převažuje v průmyslové sféře vysoká hladina absence znalosti a aktuální informovanosti o nabízených finančních příležitostech. Druhý cyklus pak v doprovodu lektorů z řad nejvyšších zástupců

státní správy (MZe, SZPI, SVS ČR), ale i VŠCHT Praha a Potravinářské komory ČR, se zaměří v měsících konání květen a červen 2011 na problematiku systému dozoru nad trhem s potravinami v ČR. V souvislosti s implementací nařízení upravujících systém kontrol potravinářských podniků dozorovými orgány, může nastat situace, kdy provozovatelům potravinářských podniků nemusí být, s ohledem na některé aspekty tohoto systému, jasný přístup a požadavky dozorových orgánů. Cílem projektu je zaměřit se na posílení komunikace a vysvětlit přístup ke kontrole mezi dozorovými orgány a provozovateli potravinářských podniků a dalšími zájmovými skupinami. V neposlední řadě si projekt klade za cíl posílit bezpečnost potravin prostřednictvím společného jednotného přístupu dozorových orgánů a provozovatelů.

Veškeré výstupy z výše uvedených akcí (prezentace lektorů, sborník, CD-rom) naleznete na oficiální internetové adrese Potravinářské komory ČR www.foodnet.cz (Projekty EU/CZ, EAFRD/PRV ČR 2007-2013).

V roce 2011 připraví sekretariát Potravinářské komory ČR další serie celostátních regionálních seminářů, s jejichž věcnými záměry je možné se seznámit na internetových stránkách Potravinářské komory ČR (www.foodnet.cz) a České technologické platformy pro potraviny (www.ctpp.cz).

Česká technologická platforma

Pro potraviny



Miroslav Koberna - místopředseda řídicího výboru

Česká technologická platforma pro potraviny (ČTPP) ustavená v roce 2006 sdružuje průmyslové podniky, sektorové organizace, prvovýrobce, výzkumné instituce, spotřebitelské organizace a orgány veřejné správy za účelem vytváření společných vizí, zejména pro výzkum, v potravinářském sektoru.

ČTPP od počátku své existence vychází z aktivit a cílů Evropské technologické platformy pro potraviny FOOD FOR LIFE, jejímž je Potravinářská komora ČR zakládajícím členem, a mezi které patří: podporovat udržitelný, úspěšný a konkurenceschopný český agro-potravinářský průmysl, zajišťovat širší zaměstnanost a podnikatelské příležitosti pro Českou republiku a celou Evropu, zajišťovat, aby se zdravá volba stala snadnou volbou, poskytovat oporu regulaci a podporovat vytváření politiky na národní i regionální úrovni, přispívat k udržitelnému rozvoji v tuzemsku i v Evropě, rozšiřovat schopnost českého a evropského agro-potravinářského průmyslu, vytvářet a využívat tržní segmenty, které jsou méně citlivé na cenovou konkurenci, nebo podporovat přístup „od farmy po vidličku“ přidávající hodnotu podél potravinového řetězce. Kromě toho patří mezi cíle zajišťovat účinnou a udržitelnou interakci mezi všemi zainteresovanými stranami, prezentovat dobře definovaný Strategický plán výzkumu (SRA) pro inovační potravinářskou výrobu, nabízet plán implementace, který bude zahrnovat mobilizaci zdrojů na podporu celoevropského výzkumu, školení, vzdělávání a šíření poznatků na bázi spolupráce, vytvářet u spotřebitelů větší důvěru v potraviny a potravinářské výrobky, významně snižovat náklady na potraviny přispívající ke zlepšení zdraví populace, rozšiřovat dlouhodobé pracovní příležitosti v rámci českého a evropského potravinářství.

K naplňování těchto cílů přijímá ČTPP každoročně plán práce, jehož obsahem je vypracování společné vize České technologické platformy pro potraviny spolu s dalšími zainteresovanými stranami z agro-potravinářského průmyslu



a souvisejících odvětví, včetně maloobchodu, výzkumných institucí, regulačních orgánů a spotřebitelských organizací. Dlouhodobý akční plán vycházející z této vize zahrnuje veřejné a soukromé aktivity na poli výzkumu a vývoje, školení, výuky, budování kapacit, řízení inovací a požadovaných zařízení. ČTPP pracuje s rozsáhlými komunikačními aktivitami se všemi zainteresovanými členy i nečleny ČTPP (instituce, firmy apod.) a se spotřebiteli s cílem sjednocení informací a doporučení pro spotřebitele. ČTPP podporuje výzkum, který zvýší důvěru spotřebitele k potravinám, sníží národní a regionální výdaje na zdravotnictví, přispěje k výrobě potravin, která je ekonomicky, ekologicky i sociálně udržitelná. ČTPP se v tomto směru opírá o komunikační nástroje, kterými jsou její webové stránky, časopis Svět potravin, Poradenské centrum projektů a Skupina pro efektivní komunikaci. Aktivní je rovněž v oblasti účasti na schvalovacích, administrativních a rozhodovacích procesech spojených s podporou podnikání a výzkumu poskytovanou státními a jinými institucemi.

Současný stav

V oblasti výzkumu navazuje ČTPP na priority stanovené Evropskou technologickou platformou pro potraviny (ETP) „FOOD FOR LIFE“, která stanovila obecný rámec pro potravinářský výzkum do roku 2020. V loňském roce byly dopracovány jednotlivé dokumenty ČTPP tak, aby mohly v budoucnu navazovat na další dokumenty korespondující s agendou ETP.

Díky národní podpoře poskytované ČTPP MZe od roku 2008 se daří realizovat publikační a komunikační výstupy. Kromě ucelené řady materiálů ETP a ČTPP byla publikována řada materiálů pracovních skupin. Navíc, ČTPP se sama propaguje v časopise Svět potravin, v němž má prostor pro informování nejširší veřejnosti o své činnosti. Významný byl i podíl v účasti na seminářích a konferencích v průběhu roku, který trvale zvyšuje povědomí o ČTPP u relevantních osob, stejně tak jako informace zajišťované na samostatných webových stránkách ČTPP na adrese www.ctpp.cz.

ČTPP aktivně spolupracuje s odborem pro vědu a výzkum MZe v rámci Koncepce zemědělského výzkumu i s Akademií zemědělských věd, a dále pak se podílí na formulování priorit a směrů potravinářského výzkumu, které byly MZe i Radou vlády přijaty. Tyto priority se přenášejí prostřednic-



tvím setkání poradní skupiny ČTPP vedené ministrem zemědělství i na další sektorová ministerstva s odpovědností v oblasti potravinářské výroby a spotřeby. ČTPP má rovněž svého zástupce v poradních a hodnotitelských komisích MZe činných v oblasti vědy a výzkumu.

V roce 2008 ustavený vědecký výbor ČTPP, korespondující s výborem pro vědu a výzkum Komory, na jehož činnosti se podílejí přední potravinářští odborníci z výzkumných ústavů a vysokých škol, intenzivně pracuje na širším zapojení ČTPP a jejích odborníků do evropských struktur ať již v ETP nebo 7.RP a nově i připravovaném 8.RP.

PRIORITY VÝZKUMU ČTPP:

Témata pro prioritu potravin a zdraví:

- Studium metabolických funkcí a vliv jednotlivých složek potravin na lidské zdraví
- Studium parametrů složení a mikrobiálních parametrů potravinářských materiálů, především bioaktivních látek, probiotik, a prebiotik pro využití v potravinách a funkčních potravinách a pro hodnocení nutriční jakosti potravin.
- Koncipování složení funkčních potravin a potravin se zdravotním benefitem včetně podkladů pro výživová a zdravotní tvrzení
- Vliv technologického zpracování na nutriční vlastnosti potravin

Témata pro prioritu kvalita potravin:

- Vývoj metod hodnocení kvality surovin a hotových výrobků

- Vývoj metod pro detekci falšování potravin
- Podpora zlepšování bezpečnosti a výživové hodnoty tradičních potravin

Témata pro prioritu potravin a spotřebitel:

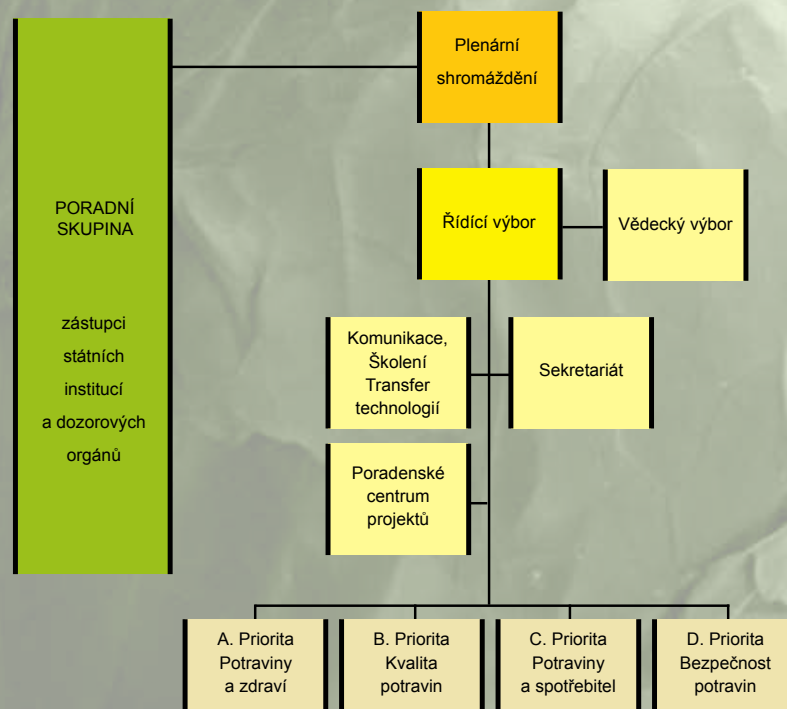
- Podpora zlepšování komunikace (zejména krizové)
- Studium procesu rozhodování spotřebitele ve vztahu k potravinám
- Očekávání spotřebitelů ve vztahu ke kvalitě, nutričním vlastnostem a bezpečnosti potravin

Témata pro prioritu bezpečnost potravin:

- Vývoj jednoduchých detekčních a kontrolních metod pro průmyslové použití
- Vývoj postupů pro minimalizaci obsahu toxických látek v potravinách (vč.přírodních toxinů)
- Postupy pro minimalizaci mikrobiální kontaminace potravin
- Modelování a predikce dynamiky chování potravin a mikroorganismů, popřípadě další jednoduché nástroje pro posuzování rizika
- Zdokonalování postupů pro sledovatelnost a dohledatelnost v potravinovém řetězci. Vývoj aktivních a inteligentních prvků pro posílení jakosti, bezpečnosti a informovanosti spotřebitele



Organizační struktura



Souhrnná zpráva společnosti

Odborná pomoc a poradenské služby při přípravě, administraci, realizaci, kontrole a udržitelnosti projektů především v rámci národních podpor, strukturálních fondů a Programu rozvoje venkova.

Převažující činností společnosti FOODSERVIS s.r.o. v roce 2010 bylo poskytování poradenství v oblasti projektového a dotačního managementu. Prioritou realizovaných investičních projektů klienty společnosti je posílení konkurenceschopnosti na domácích a zahraničních trzích, a to především zaváděním inovací v zemědělské a potravinářské výrobě, zvyšováním efektivity výroby a úsporou energií při současném zvyšování kvality a bezpečnosti produktů. Stále více projektů je realizováno dle současných trendů s akcentem na ochranu životního prostředí, podporu rovných příležitostí a zvyšování kvalifikace svých zaměstnanců.

Služby z oblasti podnikatelského, finančního, organizačního a ekonomického poradenství jsou poskytovány zejména podnikům potravinářského průmyslu, zpracovatelům zemědělské produkce, výrobcům potravin, nápojů a krmiv, prvovýrobcům a institucím VaV.

Jarmila Štolcová, ředitelka FOODSERVIS, s.r.o.

Společnost FOODSERVIS s.r.o., byla založena v roce 2008 jako dceřiná obchodní společnost Potravinářské komory ČR.

Prioritou společnosti je vyvážený a udržitelný ekonomický rozvoj na bázi partnerství a spolupráce prostřednictvím nabídky služeb z oblasti podnikatelského, finančního, organizačního a ekonomického poradenství.

FOODSERVIS za rok 2010

Společnost FOODSERVIS s.r.o. zajišťovala v roce 2010 po technické i odborné stránce činnost Poradenského centra projektů při České technologické platformě pro potraviny, jehož hlavní náplní je metodická a organizační podpora pro podnikatele z oborů výroby potravin a krmiv, prvovýrobce a subjekty z vědecko-výzkumného sektoru v oblasti získávání podpor z evropských a národních fondů a institucí. Prioritou Poradenského centra projektů je zlepšení informovanosti a přístupu všech participujících subjektů k národním podporám a podporám EU.

Úspěšné naplňování strategických cílů společnosti FOODSERVIS s.r.o. založených na vyváženém a udržitelném ekonomickém rozvoji na bázi partnerství a spolupráce umožňuje rozvíjet své aktivity v souladu s aktuálními tendencemi úspěšného plánování a řízení podniků.



Orgány



Představenstvo (stav k 30/4/2011)

KOUFAL Stanislav, Ing.
FALTÝNEK Jaroslav, Ing.
GOJIŠ Oldřich, MVDr.
HRABCOVÁ Magdalena, RNDr., Ph.D.
KUBISKA Zdeněk, Ing.

KURČÍK Jaroslav, Ing.
MATES František, MVDr.
MOTEJZÍK Čestmír
MRÁZEK Michal
MUSIL Stanislav, Ing.
NASLER Antonín, Ing.
NĚMEC Michal
PILČÍK Karel
POJER Josef, Dr.

Moravia Lacto a.s.
AGROFERT HOLDING, a.s.
INTERLACTO, spol. s r. o.
Mars Czech s.r.o.
Českomoravské sdružení organizací
zemědělského zásobování a nákupu
PENAM, a.s.
Sdružení drůbežářských podniků
ZŘUD–MASOKOMBINÁT PÍSEK CZ, a.s.
VITANA a.s.
Podnikatelský svaz pekařů a cukrářů v ČR
STOCK Plzeň-Božkov s.r.o.
Českomoravský svaz mlékárenský
Český svaz zpracovatelů masa
Českomoravský cukrovarnický spolek

PRAŽAN Jiří, Ing.
REINBERGR Oldřich, Ing.
STRNAD Hynek, Ing.
ŠILHAVÝ Václav, Ing.
ŠTĚPÁNEK Zdeněk, Ing.
TEPLÝ Milan, Ing.
TOMAN Miroslav, Ing., CSc.
TOMÁŠ Pavel, Ing.
TOMÁŠEK Jiří, Ing.
VÁVROVÁ Marie, Ing.
VESELÝ Jan, Ing.
VOZDECKÝ Josef, Ing.
WALTER Martin, Ing.

Svaz výrobců nealkoholických nápojů
Cukrovary a lihovary TTD, a.s.
Zájmové sdružení právnických osob konzervářsko-
lihovarského průmyslu
Rybářské sdružení České republiky
BONECO a.s.
MADETA a.s.
Potravinařská komora České republiky
PT servis konzervárna spol. s r. o.
Asociace výrobců lahůdek
Český škrobárenský svaz
Český svaz pivovarů a sladoven
BOHEMIA SEKT, a.s.
Nestlé Česko s.r.o.



Orgány

Výkonná rada (stav k 30/4/2011)

TOMAN Miroslav, Ing. CSc.	prezident
STRNAD Hynek, Ing.	viceprezident
MUSIL Stanislav, Ing.	viceprezident
NASLER Antonín, Ing.	Viceprezident
TEPLÝ Milan Ing.	viceprezident
KUBISKA, Zdeněk, Ing.	viceprezident
KURČÍK Jaroslav, Ing.	viceprezident

Dozorčí rada (stav k 30/4/2011)

HUML Zdeněk, JUDr.	Svaz výrobců nealkoholických nápojů
ČTVERÁČEK Vladimír, Ing. ACCA	Drůbež-Vysočina spol. s r.o.
KLOUD Jaromír, Ing.	Český svaz zpracovatelů masa

Výroční zpráva 2010 | 39

Výbory (stav k 30/4/2011)

Výbor pro životní prostředí

JEŽKOVÁ Jana, Ing.
předsedkyně výboru

Legislativní výbor

WALTER Martin, Ing.
předseda výboru

Výbor pro vědu a výzkum

DRBOHLAV Jan, Ing., CSc.
předseda výboru

Pracovní skupiny (stav k 30/4/2011)

Pracovní skupina pro zdravý životní styl

KLOFANDA Martin, Ing.
předseda PS

Sekce (stav k 30/4/2011)

Sekce zmrazených potravin a zmrzlin

RUBÁŠ Antonín, MVDr.
předseda sekce

Sekce surovin a přípravků pro pekařskou a cukrářskou výrobu

LIPA VSKÝ Miroslav, Ing.
předseda sekce

Sekce pro biopotraviny

ZEMAN Jan
předseda sekce

Sekce pro mléko

NĚMEC Michal
předseda sekce

Sekce konzervářská

Sekce velkopekáren

Profesní svazy a členové

Řádní členové Potravinářské komory ČR / Společnosti (stav k 30/4/2011)

AG FOODS Group a.s.	EURO FRIGO Praha, spol. s r. o.	MADETA a.s.	PT servis konzervárna spol. s r. o.
AGROFERT HOLDING, a.s.	EUROICE s.r.o.	Mars Czech s.r.o.	Quality Season Product s.r.o.
ALIKA a.s.	EUROSERUM s.r.o.	MASOEKO s.r.o.	RUDOLF JELÍNEK a.s.
ALIMPEK spol. s r. o.	EXTRUDO Bečice s.r.o.	MD logistika, a.s.	Slovácká Fruta, a.s.
ALIMPEX - Louny spol. s r. o.	FISH MARKET a.s.	MILCOM a.s.	SLOVLIKER ČR, s.r.o.
ARTIFEX INSTANT, s.r.o	FRUTA Podivín, a.s.	Mlékárna Hlinsko, s.r.o.	STOCK Plzeň-Božkov s.r.o.
backaldrin s.r.o.	FUNGHI CZ, a.s.	Mlékárna Klatovy a.s.	Tereos TTD, a.s.
BEAS, a.s.	GOLDIM spol. s r. o.	Mlékárna Olešnice, RMD	TPK, spol. s r. o.
BIOFERM - lihovar Kolín, a.s.	H.J.Heinz CR/SR a.s.	MOCCA, spol. s r. o.	UNILEVER ČR, spol. s r. o.
Blatenská ryba, spol. s r. o.	Hamé s.r.o.	Moravia Lacto a.s.	UNITED BAKERIES a.s.
BONECO a.s.	Heineken Česká republika, a.s.	MRAZÍRNÝ PLZEŇ - DÝŠINA a.s.	VÍNO BLATEL, a.s.
BOHEMIA SEKT, a.s.	Hügli Food s.r.o.	Nestlé Česko s.r.o.	VITANA, a.s.
Bohemia Venture, a.s.	IMPASTO, a.s.	NOWACO Czech Republic s.r.o.	VALDEMAR GREŠÍK - NATURA s.r.o.
Budějovický Budvar, národní podnik	INTERLACTO, spol. s r. o.	OLMA, a.s.	Vodňanská drůbež, s.r.o.
BUDĚJOVICKÝ MĚŠŤANSKÝ PIVOVAR a.s.	Jan Becher - Karlovarská Becherovka, a.s.	OTMA - Sloko, s.r.o.	XAVEROV, a.s.
CARLA spol. s r. o.	Jan Maštalíř - St.Pierre	PENAM, a.s.	ZNOVÍN ZNOJMO, a.s.
Coca-Cola Česká Republika s.r.o.	Jan ZEMAN - Biopekárna Zemanka	PIKA, a.s.	ZŘUD - MASOKOMBINÁT PÍSEK CZ, a.s.
Crocodile ČR, spol. s r. o.	JH GROUP, spol. s r. o.	Pivovar Platan, s.r.o.	ZŘUD - Masokombinát Polička, a.s.
ČESKÉ HOUBY a.s.	Kofola a.s.	Plzeňský Prazdroj, a.s.	
Danone a.s.	Kostecké uzeniny a.s.	POEX Velké Meziříčí, a.s.	
DELIMAX, a.s.	Kraft Foods CR s.r.o.	POLABSKÉ MLÉKÁRNÝ a.s.	
Devro s.r.o.	LWM International CZ s.r.o.	PRO-BIO obchodní společnost s r. o.	
Drůbež-Vysočina spol. s r. o.	LYCKEBY CULINAR a.s.	PROQIN s.r.o.	



Profesní svazy a členové

Řádní členové Potravinářské komory ČR / Společenstva (stav k 30/4/2011)

Asociace výrobců lahůdek

Česká asociace barelových watercoolerů ČABW o.s.

Českomoravské sdružení organizací zemědělského zásobování a nákupu

Českomoravský cukrovarnický spolek

Českomoravský svaz mlékárenský

Český svaz pivovarů a sladoven

Český svaz zpracovatelů masa

Český škrobárenský svaz

Podnikatelský svaz pekařů a cukrářů v ČR

Rybářské sdružení České republiky

Sdružení drůbežářských podniků

Společenstvo cukrářů České republiky

Společenstvo mlynářů a pekařů ČR

Svaz minerálních vod

Svaz lihovarů České republiky

Svaz průmyslových mlýnů České republiky

Svaz vinařů České republiky

Svaz výrobců nealkoholických nápojů

UNIE DESTILATÉRŮ

Unie výrobců a dovozců lihovin České republiky

Zájmové sdružení právnických osob konzervářsko-lihovarského průmyslu

Výroční zpráva 2010 | 41

Přidružení členové Potravinářské komory ČR (stav k 30/4/2011)

ABB s.r.o.

AGRAL s.r.o.

AGROTRADE, a.s.

Analytické laboratoře Plzeň, a.s.

ARGO BOHEMIA, s.r.o.

BARENTZ spol. s r. o.

BOHEMIACHLAD spol. s r. o.

CERT-ACO, s.r.o.

Česká asociace pro speciální potraviny

EKO-LAB Žamberk, spol. s r. o.

EUROFINS CZ, s.r.o.

EUROPROJECT SERVICE a.s.

EKOCENTRUM OVALAB, s.r.o.

Ferrero Česká s.r.o.

FOODSERVIS s.r.o.

HÁJEK ZRZAVECKÝ advokátní kancelář, s.r.o.

INCHEBA PRAHA spol. s r. o.

Ing. Jaroslav Camplík

Ing. Marie Štíchová

Karel Novosad

KEZ o.p.s.

KPMG Česká republika Audit, s.r.o.

LABTECH s r.o.

LAKTEA, o.p.s.

Mendelova zemědělská a lesnická univerzita v Brně

METAROM, a.s.

MVDr. Šotola s.r.o.

MVDr. Pavel Mikuláš - Laboratoř pro vyšetřování potravin

NutriAcademy, s.r.o.

Philip Morris ČR, a.s.

Střední průmyslová škola potravinářská Pardubice

Střední škola zemědělská a potravinářská, Klatovy

TENEZ a.s.

TPA Horwath Corporate Finance s.r.o.

Veletrhy Brno, a.s.

Vysoká škola chemicko-technologická v Praze,

Fakulta potravinářské a biochemické technologie

Výzkumný ústav pivovarský a sladařský, a.s.

Výzkumný ústav potravinářský Praha, v.v.i.

Sekretariát Potravinařské komory ČR

Adresa:

Počernická 96/272

108 03 Praha 10-Malešice

Tel./Fax: +420 296 411 187

e-mail: foodnet@foodnet.cz

<http://www.foodnet.cz>

Ing. Miroslav Toman, CSc.
prezident PK ČR

Ing. Miroslav Koberna, CSc.
ředitel pro programování a strategii

Ing. Tomáš Kreutzer
ředitel úřadu

Ing. Dana Večeřová
tisková mluvčí, vedoucí oddělení
komunikace a vnějších vztahů

Mgr. Markéta Chýlková
vedoucí legislativního oddělení

Mgr. Šárka Štejnarová
vedoucí správního a ekonomického oddělení

Ing. Alexandra Adámková
samostatný odborný pracovník
oddělení komunikace a vnějších vztahů

Mgr. Iva Recová
samostatný odborný pracovník

Ing. Tomáš Vacek
samostatný odborný pracovník

Mgr. Alexandra Košťálová
samostatný odborný pracovník

Lenka Vondrušková
asistentka prezidenta



Vydavatel:
Potravinářská komora České republiky (PK ČR)

Datum publikace: květen 2011, Praha

