



Výroční zpráva

Potravinářské komory České republiky



2008



PKČR

Obsah výroční zprávy

3	Úvodní slovo
4	Rok 2008 a Potravinářská komora ČR
8	Rozvoj českého potravinářského průmyslu
10	Výroba vybraných výrobků
11	Export a import
12	Legislativa 2008
16	Podporujeme zdravý životní styl
18	Komunikace a vnější vztahy
20	Projekty PK ČR
26	Česká technologická platforma pro potraviny
32	Orgány PK ČR
32	• Představenstvo
32	• Výkonná rada
32	• Dozorčí rada
33	• Výbory, pracovní skupiny, sekce
33	Členové
36	Sekretariát



Úvodní slovo

V roce 2008 pokračovala Potravinářská komora ČR intenzivně ve svých aktivitách zaměřených na prosperitu a zvýšení konkurenceschopnosti potravinářského sektoru.

Miroslav Toman, prezident PK ČR

Za nejvýznamnější považuji fakt, že se v Poslanecké sněmovně intenzivně jednalo o návrhu zákona o významné tržní síle a jejím zneužití, který na podzim prošel prvním čtením. Učinili jsme tak první krok, ale je potřeba i nadále intenzivně pracovat a je nutno i nadále shromažďovat konkrétní poznatky o praktikách obchodních řetězců a předkládat je státní správě.

Jsem velmi rád, že nově posilujeme rovněž spolupráci v oblasti komunikace na bázi konsorcia evropských federací, platform a nadále i v regionu na úrovni V4 a jejích hostů. Pravidelná čtvrtletní setkání jsou důležitým základem pro výměnu informací a porovnání výsledků jednotlivých zemí. Na setkání zástupců Potravinářských komory zemí V4 se projednávají zejména špatné dodavatelsko-odběratelské vztahy a rostoucí obavy z otevírání evropských trhů třetím zemím.

S tím úzce souvisí také výraznější prosazení domácích produktů na českém trhu. Proto je naprosto nezbytné zachovat značku domácích kvalitních potravin Klasa. Jsem rád, že se nám v průběhu roku podařilo opět vyjednat prostředky pro podporu kvalitních potravin KLASA v roce 2009. Rozhodně odmítám názor, že Klasa je již přežitá a v podstatě nepotřebná. Nicméně je pravdou, že od vzniku Klasy uplynulo už téměř 6 let a je tedy nutné zaměřit pozornost také na jiné aspekty propagace kvality. To je například podpora prodejních míst, zvýšení atraktivity značky pro potravinářské výrobce nebo projekt Regio Klasy, díky kterému by se dostaly do podvědomí tradiční regionální speciality. O projektu Regio Klasy intenzivně jednáme s Asociací krajů a SZIFem.

Při prosazování českých potravin na zahraničních trzích bychom uvítali také větší podporu ministerstva a SZIFu při výstavách v zahraničí. Rozhodně nestačí, aby SZIF podpořil jednou či dvakrát ročně účast našich výrobců na zahraničních veletrzích. Je potřeba provést analýzu regionů a určit, na které se zaměřit a které výrobky podporovat. To vše vyžaduje

koncepti a systematickou podporu. Určitě by prospělo také zvýšení pojistné garance pro vyvážené produkty, jako je tomu v jiných evropských státech. I o této otázce jsme připraveni s ministerstvem zemědělství intenzivně jednat.

Naše práce a úsilí o zvýšení prosperity a perspektivy potravinářského sektoru rozhodně nekončí. Chceme se zaměřit na rozvoj našich mezistátních aktivit; a na domácí půdě pak zejména na otázku podpor zpracovatelského průmyslu. Jak už jsem zmínil v úvodu, musíme i nadále pokračovat v práci na prosazování návrhu zákona o významné tržní síle. V legislativě nás dlouhodobě tíží problémy se snahou zálohovat obaly, což by mohlo vést k růstu cen potravin, u některých nápojů až o 10 %, nebo otázky označování potravin, a to zejména vzhledem k nutričním profilům. Rovněž očekáváme problémy spojené s avizovanou celosvětovou finanční krizí, které nepochybně bude muset čelit také potravinářský a zpracovatelský sektor.

Rok 2008 a Potravinářská komora ČR

„V roce 2008 došlo k završení procesu organizačních změn ve vnitřním fungování Potravinářské komory i k nové formulaci priorit práce a jejího zaměření k naplňování potřeb a požadavků členských subjektů a v souladu s postavením Komory.“

Miroslav Koberna, ředitel PK ČR



Nové zaměření vychází opět z příslušných ustanovení zákona o potravinách a interních dokumentů Komor ale lépe odráží aktuální potřeby českého potravinářského průmyslu. Za rozhodující lze označit přijetí nového znění stanov Komory, doplněných o jednací a volební řád, na únorové valné hromadě a promítnutí přijatých změn do nově zvolených orgánů Komory v květnu. Rozhodující změna, prodloužení volebního období orgánů ze dvou na čtyři roky, je vnímána jako zajištění větší stability vedení Komory, ale i vyšší odpovědnosti jeho členů za práci a dosažené výsledky. Toto je zvláště důležité s ohledem na složitou situaci, kdy potravináři realizují své podnikatelské záměry v prostředí, kde dosud nedošlo k žádoucím změnám co se týče fungování trhu, zjednodušování legislativy, podpory exportu nebo tuzemské spotřeby. Chybí i opakovaně požadované koncepční řešení potravinového řetězce jako celku, včetně „státní objednávky“ zajišťující stabilitu sektoru a potravinovou bezpečnost ČR.

Oblast podpor pro potravinářství patřila vždy mezi zásadní priority Komory a i přes občasné výhrady



„liberálních“ politiků o jejich nadbytečnosti a deformování tržního prostředí nám opět nezbylo než trpělivě pracovat na vysvětlování jejich úlohy, vysvětlování konkurenčních vztahů v EU a role, kterou v každodenní podnikatelské praxi standardní i skryté podpůrné nástroje hrají. Budeme-li hodnotit průběh prvních dvou let programovacích období pro léta 2007 až 2013, můžeme konstatovat, že po hektickém spouštění operačních programů na prakticky všech ministerstvech, došlo ke stabilizaci a čerpání programů se rozběhlo. Pro potravinářský průmysl jsou rozhodující opatření v gesci Ministerstva zemědělství, neboť i když v žádném případě nezapomínáme na zpracovatele z tzv. ne-anexové části, je přece jen více problémů soustředěno v primární části, u přímého zpracování zemědělské produkce.

U Programu rozvoje venkova v gesci Ministerstva zemědělství proběhly první dvě výzvy dle očekávání. U opatření I.1.3.1 určeného k podpoře investic byl i v roce 2008 zaznamenán velký převis požadavků a zvláště výrobci vína zde byli velmi aktivní. Bohužel dochází každoročně k poklesu

celkové alokované částky a i posilování koruny se hrálo negativní roli při hodnocení celkového disponibilního objemu prostředků a je proto zřejmé, jak podinvestovaný je potravinářský sektor a kolik prostředků by bylo zapotřebí pro jeho posílení. Pozitivní je, že po úvodním váhání se rozbíhá i zájem o podporu inovačních projektů v opatření I.1.3.2. V případě Ministerstva průmyslu a obchodu a Operačního programu Podnikání a inovace sice byla dočasně konstatována zlepšená spolupráce zejména s implementační agenturou CzechInvest, nicméně výsledky pro potravináře stále nejsou optimální. Komora se i nadále bude snažit o vyšší koordinaci podpor mezi oběma resorty tak, jak je obvyklé v zahraničí. Jak prokázal průzkum Komory mezi jejími členy, zejména z důvodu hospodářské krize a ztíženému přístupu k úvěrovým zdrojům byl menší zájem o národní podpory v rámci programu 13. ministerstva zemědělství. Komora však současně zahájila vyjednávání o možnostech dodatečných investičních a proexportních podpor v rámci programů PGRLF, které budou spuštěny v průběhu roku 2009.

Při hodnocení vývoje českého maloobchodního trhu můžeme konstatovat, že rok 2008 stejně jako roky předcházející byl ve znamení dalšího posilování postavení obchodních řetězců, pokračující cenová válka uvnitř jednotlivých kategorií řetězců i mezi nimi. Pokračovalo vydírání českého dodavatele a zvyšování podílu zahraničních výrobků a privátních značek. Ekonomická krize se neblaze promítla do opětovného poklesu zájmu spotřebitele o kvalitní produkty, kde dále klesal jejich podíl ve prospěch nekvalitních produktů, dodávaných zejména pod privátními značkami jednotlivých řetězců. V oblasti nápravy dodavatelsko odběratelských vztahů se Komoře podařilo předložit prostřednictvím poslaneckého návrhu zcela nový zákon o významné tržní síle a jejím zneužití, který prošel prvním čtením ve Sněmovně. Vnímání obchodních řetězců se změnilo i v rámci EU, kde Evropskou komisí vypracované analýzy prokazují poškozování společného trhu a zejména dodavatelů z oblasti malých a středních podniků praktikami obchodních řetězců a po schválení deklaraci Evropského parlamentu se objevila řada dalších návrhů na evropské i národní bázi. Řešení na celoevropském základě podporuje i Komora, ale s ohledem na složitost evropského procesu, je nutné přijetí národní úpravy obdobně jako na Slovensku, v Maďarsku nebo Francii.

Mezi našimi prioritami zůstává i nadále spotřebitel, který svojí volbou rozhoduje, zda koupí levné, nekvalitní zboží neznámého původu nebo kvalitní výrobek od tradičního českého výrobce. Spotřebiteli obecně chybí dostatek objektivních informací pro rozhodování a proto je důležité

rozhodnutí ministerstva i v roce 2008 podporovat značku KLASA. V rámci opatření proti obezitě a to zejména dětské podpořila Komora spolu s Českou technologickou platformou pro potraviny projekty zaměřené na budování správných návyků u mladé generace. I nadále se hledají cesty jak podpořit ve spolupráci se spotřebitelskými svazy a marketingovou agenturou české výrobce. Novou aktivitou je založení Sekce pro biopotraviny, která koncepčně zapadá do širšího programu podpory konkurenceschopnosti agrárního sektoru i informačním aktivitám ve vztahu ke spotřebiteli.

Co se týče podpory konkurenceschopnosti je podpora exportu jak na společný evropský trh, tak do třetích zemí klíčovou otázkou. S ohledem na vývoj politické situace v ČR je nutno konstatovat, že po úspěšných misích do Číny, Rumunska a Bulharska a zvýšené aktivitě v Rusku se vše vrátilo do nevyhovujícího stavu a jedinou podniknutou cestou do Egypta nelze považovat za dostatečné zviditelňování českých potravinářů.

Dále se stabilizovala Česká technologická platforma pro potraviny (ČTP) a to i díky národní podpoře poskytnuté jí Ministerstvem zemědělství. V rámci odborné, publikační a organizační činnosti byly přeloženy a publikovány dokumenty Evropské technologické platformy FOOD FOR LIFE i výsledky vlastní činnosti pracovních skupin a platforma byla stabilizována co se týče personální a organizační oblasti.

Loňský rok i průběh finanční krize a její dopady na sektor opět potvrdily citlivost liberální a globalizované ekonomiky na vnější vlivy. Cenové výkyvy komodit spojené s růstem cen potravin vyvolaly v řadě zemí podrážděné reakce vlád a obviňování agrárního sektoru z odpovědnosti za ně. Kromě prokázané potřeby co nejširší komunikace se spotřebitelem, nejen odborné a vzdělávací, ale i marketingové zaměřené na podporu kvalitní produkce nebo regionálních značek, se potvrdilo jako oprávněné naše úsilí o legislativní nápravu vztahů s obchodem a zejména zprůhlednění marží a podílu jednotlivých článků řetězce na jejich rozdělování. Rozhodující bude posílení inovačního potenciálu výrobců zvýšením podílu potravinářského výzkumu a vývoje na celkových výdajích na vědu a výzkum, neboť tam se zakládá konkurenceschopnost výrobců pro následující období. Komora spolu s ČTP položila v této oblasti v loňském roce potřebné základy.



Rozvoj českého potravinář



Hynek Strnad, I. viceprezident

Potravinářský průmysl ČR historicky patří svým charakterem k nosným odvětvím zpracovatelského průmyslu. Jeho strategický význam spočívá v zajišťování výživové potřeby obyvatel zpracováním agrární produkce a uváděním vyrobených potravin na trh.

K základním cílům potravinářského průmyslu ČR tedy patří nejen zajistit dostatek bezpečných a kvalitních potravin, ale i posilovat konkurenceschopnost a efektivnost potravinářských firem v zájmu jeho dalšího rozvoje.

Míra rozvoje potravinářského průmyslu ČR je oproti jiným zpracovatelským odvětvím výrazně ovlivňována nejen vývojem světové ekonomiky a stupněm její globalizace, ale i vnitřními ekonomickými podmínkami na tuzemském trhu (vývoj koupěschopné poptávky, nastavení pravidel hospodářské soutěže, ne vždy vhodné nastavení podpůrných programů...). V rámci dlouhodobého negativního působení těchto faktorů dochází ke snižování dynamiky jeho rozvoje, omezují se možnosti jeho růstu a klesá jeho výkonnost v rámci konkurenčního prostředí oproti zahraničním výrobcům. Na rozdíl od poměrně rozsáhlého investování v jiných odvětvích zpracovatelského průmyslu a tím výrazného nárůstu tržeb, bylo v potravinářském průmyslu ČR v roce 2007 dosaženo naopak nižšího tempa růstu, který se navíc opíral o vzestup cen zejména v posledních měsících uvedeného roku. Stejně tak u vývoje zaměstnanosti je degresivní trend, kdy v souvislosti se snahou snižování nákladů a zvyšování produktivity, počet pracovníků v jednotlivých letech od roku 2000 na rozdíl od ostatního zpracovatelského průmyslu trvale klesá. V potravinářském průmyslu ČR i nadále dochází diferencovaně k negativnímu vývoji ve všech jeho oborech, kterému bez stabilní potravinářské politiky státu nelze vlastními silami jednotlivých podniků účinně čelit.

Podíl odvětví potravinářského průmyslu na zpracovatelském průmyslu v roce 2007 v běžných cenách u tržeb za prodej vlastních výrobků a služeb činil 8,6 %, u účetní přidané hodnoty

ského průmyslu

těž 7,9% a u zaměstnanosti 9,1%. To oproti roku 2000, kdy představoval jeho podíl u tržeb za prodej vlastních výrobků a služeb 13,4%, u účetní přidané hodnoty 10,7% a u počtu zaměstnaných osob 10,6% znamená, že dochází k trvalému poklesu ve všech hodnotících ukazatelích.

Dalším negativním faktorem je, že z různých důvodů došlo k omezení jednoho z významných nástrojů pro jeho stabilizaci, zvýšení výkonnosti a konkurenceschopnosti, tj. k dalšímu snížení státních podpor pro malé a střední podniky. V roce 2007 činily tyto podpory pro potravinářské podniky 20,2 mil. Kč, tj. o 23 mil. Kč méně než v roce 2006 (podíl 1,2% z celkové podpory MSP) a dlouhodobě např. oproti roku 2005 dosahuje pokles o 167,5 mil. Kč a v podílu celkových podpor MSP o 4,9 %. Obdobný trend nastal i u ostatních podpor. Jde o Opatření 1.2 Zemědělství na modernizaci a rekonstrukci výrobních zařízení, na zavádění nových technologií, zlepšení a racionalizaci postupů zpracování zemědělských produktů. Poskytnutá podpora v rámci tohoto opatření činila v roce 2007 celkem 126 mil. Kč (z toho 38 mil. Kč z rozpočtu ČR a 88 mil. Kč z EU). Dotace PGRLF formou subvencí úroků z úvěrů na investice činily v roce 2007 u sledovaného odvětví 24 mil. Kč. Značný zájem se projevil o dotační titul MZE – 13 – podpora zpracování zemědělských výrobků a zvyšování konkurenceschopnosti. Na celkový objem prostředků ve výši 310 mil. Kč bylo v roce 2007 předloženo 239

žádostí. V rámci realizace projektů pak bylo uznáno 25,8% krytí vynaložených nákladů. K podporám odvětví pak patřily i výdaje na propagaci v rámci programu KLASA, které i při snížení o 89 mil. Kč oproti roku 2006 činily 186 mil. Kč. Uvedený trend poklesu je pak v rozporu s trendy v ostatních nových členských zemích a dlouhodobě pak oslabuje naši budoucí konkurenceschopnost.

Celkové dotační prostředky do potravinářského průmyslu čerpané v rámci Mze ČR a MPO ČR jsou v porovnání s ostatními odvětvími zpracovatelského průmyslu ČR značně podhodnocené a nesrovnatelné. Navíc varující je skutečnost, že výše čerpání podpor v průběhu roku 2007 byla nadále ovlivňována organizačními personálními změnami v odpovědných státních institucích a v řadě případů i nekompetentností odpovědného státního aparátu. Nadále pak ze strany MZe ČR, odpovědného za potravinářství jako celku, nebyla v této oblasti věnována dostatečná pozornost problematice nonexových potravinářských podniků, žádajících o podporu u MPO ČR.

Stejně jako v minulých letech se potravinářský průmysl i v roce 2007 vyznačoval oproti ostatním odvětvím nižší schopností vlastního investičního rozvoje. Důvodem je především existující finanční zatížení související s vynaloženými finančními prostředky na vyrovnání firem s hygienickými a ostatními standardy vyplývajícími z legislativy EU. Navíc

v rámci probíhajících změn vlastnické struktury obchodních řetězců dochází k jejich koncentraci, provázené zpravidla dalším zvyšováním poplatků za různé služby a stále větším tlakem na snižování cen.

K tomuto stavu velkou mírou přispívá i nečinnost státu v oblasti vytváření rovných podmínek v rámci hospodářské soutěže, kdy z hlediska potravinářského průmyslu dochází zjevně k nerovnému postavení a podmínkám mezi výrobcem a konečným prodejcem. Významnou měrou byly hospodářské výsledky některých potravinářských podniků ovlivněny i snížením poptávky po tuzemském zboží ze strany některých řetězců v důsledku změny orientace na zboží z jejich mateřských zemí, a to i přes podporu státu v rámci programu KLASA. Pro výraznější prosazení domácích produktů na českém trhu je naprosto nezbytné zachovat značku domácích kvalitních potravin KLASA. Tato značka je již mezi spotřebiteli dostatečně známá, řada kupujících se na výrobky takto označené přímo orientuje. Je ale potřeba, aby obě instituce - Ministerstvo zemědělství i Státní zemědělský intervenční fond změnilы poněkud svůj přístup ke značce Klasa a k její propagaci využili opravdu všech dostupných možností.

Pokud bude i nadále přetrvávat trend a stát nebude systémově podporovat rozvoj potravinářského průmyslu ČR, bude i nadále docházet nejen ke snižování růstu rozvojových investic, ale i k omezování

prostředků na vývoj a zavádění nových technologií vedoucích k zachování nutričně významných složek v potravinách, zvýšení bezpečnosti potravinového řetězce a snížení negativního vlivu na životní prostředí. Spolu s tím bude zcela zákonitě docházet ke snižování konkurenceschopnosti potravinářského průmyslu s negativními dopady i do jednotlivých oblastí zemědělské produkce.

Celková produkce potravinářského průmyslu v roce 2007 představovala 287 miliard korun. To představuje v porovnání s rokem 2006 nárůst cca o 13 mld. Kč. Na rozdíl od poměrně rozsáhlého investování v jiných odvětvích zpracovatelského průmyslu ČR, se dynamika tempa růstu produkce opírala především o růst cen. V praxi to znamená, že v průběhu posledních let dochází k postupnému poklesu podílu potravinářského průmyslu na tržbách celého zpracovatelského sektoru, a to na 8,9% jeho tržeb. Toto nižší tempo růstu oproti ostatnímu zpracovatelskému průmyslu je trvale způsobeno nejen nasyceností tuzemského trhu a přílivem zahraničního zboží především do nadnárodních řetězců. Dále pak i nemalý vliv na ekonomiku některých potravinářských podniků měla především v první polovině roku silná koruna, která negativně ovlivňovala konkurenceschopnost a tedy prodej potravin z tuzemských surovin jak na tuzemském, tak i zahraničním trhu.

Potravinářský průmysl zaměstnával v roce 2007 celkem 122 tisíc pracovníků, což představuje 8,9% zaměstnanců zpracovatelského průmyslu České republiky. Počet zaměstnaných osob v potravinářském průmyslu ČR, tak opět ve srovnání se zpracovatelským průmyslem poklesl. Důvodem je zřejmě pokračující restrukturalizace podniků tohoto odvětví spojená s fúzí podniků do větších celků a s uzavíráním neperspektivních kapacit, vyvolaná především ekonomickými důvody (nasycenost trhu, zahraniční konkurence, cenové tlaky...). Z hlediska kategorizace podniků pak nejvyšší podíl na objemu tržeb za prodej výrobků a služeb v b.c., účetní přidané hodnoty v b.c. a počtu zaměstnaných osob si i nadále udržují střední podniky tj. podniky s počty od 50 do 249 zaměstnanců. Poměrně vysoké účetní přidané hodnoty v b.c. dosahují i kategorie podniků s více jak 250 a 1000 zaměstnanci. Nejmenší podíl na produkčních charakteristikách vykazuje kategorie mikropodniků s počtem od 0 do 10-ti zaměstnanců. Ty však zase vykazují vyšší zaměstnanost ve vztahu k tržbám a přidané hodnotě a významně tak přispívají k vytváření pracovních míst v oblastech s malou komunikační dostupností a s nejvyšší nezaměstnaností.

Z regionálního pohledu lze oproti minulým rokům za nejvýznamnějšího podílníka na potravinářské produkci považovat hl. město Praha s podílem 17,7% na tržbách a 14,6% v počtu zaměstnanců. Další místa pak zaujímají kraje Středočeský a Plzeňský.

Uvedené změny v postavení krajů oproti minulým letům souvisí především se změnou sídel velkých firem. Na druhé straně nejnižší podíly na regionální struktuře vykazují kraje Liberecký a Karlovarský, kde je zastoupení potravinářských výrobků tradičně nejmenší.

V roce 2007 dosáhl export agrárních komodit výše 69,753 mld. korun. Největší podíl v rámci exportu do zemí EU představoval export na Slovensko 29%, do Německa 20% a Polska 10%. Největší objem exportu se v roce 2007 i nadále realizoval ve skupině ostatní potravinářské výrobky, kde jde především o čokoládu a různé druhy cukrovinek apod. Další skupinou, která se významně podílí na exportu je, stejně jako v minulém roce, skupina zpracování mléka, výroba mlékárenských výrobků a zmrzliny. Z dovozu ve výši 94,145 mld. korun, pak největší podíl připadl na Německo 25%, na Polsko 15% a Slovensko 10%. Největší podíl na dovozu představuje skupina - výroba ostatních potravinářských výrobků a naopak nejmenší podíl na obratu představuje dovoz ze skupiny zpracování a konzervace ryb a rybích výrobků. Z celkového hodnocení struktury zahraničního obchodu v oblasti potravinářské výroby vyplývá, že v průběhu let 2006 – 2007 došlo k dalšímu zhoršení jeho celkového salda. Významně bylo ovlivněno komoditami masa a masných výrobků a výrobou ostatních potravinářských výrobků, především vlivem zrychlení tempa dovozu těchto výrobků do ČR, na rozdíl od nižší

dynamiky růstu jejich vývozu. Kladné saldo zahraničního obchodu pak vykazují pouze mlékárenské výrobky a tradičně nápoje (především pivo a slad).

Z hlediska mezinárodního srovnání sice vyplývá, že export na náročné zahraniční trhy od vstupu do EU roste, ale zhoršování salda zahraničního obchodu naopak signalizuje nízkou konkurenceschopnost českého potravinářského průmyslu (pokud vyloučíme účelový vliv nadnárodních řetězců na celkovou obchodní bilanci). V každém případě je potřeba pokračovat v naplňování strategických cílů koncepce potravinářské politiky, zejména v opatřeních posilujících konkurenceschopnost a výkonnost potravinářského sektoru. Potravinářský průmysl se i nadále musí orientovat především na vývoj výrobků vysoké kvality s vyšší přidanou hodnotou. To znamená, že s větší intenzitou musí probíhat inovační proces s využitím výsledků výzkumu a vývoje. Nové výrobky musí být nejen v souladu s poptávkou, ale především musí mít pozitivní dopad nejen na veřejné zdraví, ale i na celkovou kvalitu života. To vyžaduje trvale pokračovat v realizaci podpůrných programů a vytváření ucelenější podpory uplatnění české produkce v tuzemsku a zahraničí. Pro potravinářské podniky všech kategorií to znamená zaměřit se ve výrobě především na vyšší fáze zpracování agrárních komodit především s orientací na biopotraviny a na produkci s vyšší biologickou hodnotou. K tomu účelu musí dojít ke zvýšení inovační aktivity potravinářských podniků hlavně v oblasti malých a středních podniků. Zde především, v souvislosti s omezenými provozními kapacitami a finančními zdroji, je vysoce žádoucí podpora z veřejných prostředků zaměřená na inovaci výrobků a technologií a rozšiřování

značkových výrobků. V tomto směru pak významnou roli musí sehrát úspěšně se rozvíjející Česká technologická platforma pro potraviny, která by měla podporovat vytváření potřebných partnerství umožňujících propojit na základě potřeb trhu výzkumně vývojovou základnu s realizační podnikovou sférou.

V rámci programů posilování konkurenceschopnosti české potravinářské výroby je nezbytné vycházet ze skutečnosti, že pozice českého potravinářského průmyslu v rámci Evropy bude ve střednědobém až dlouhodobém časovém rámci navíc silně ohrožena vnějšími faktory (nástup nových ekonomik - Čína, Indie, narůstající konkurence států s nízkými náklady, prohlubující se globalizace, apod.). V případě, že nebudou přijata účinná opatření ke zlepšení jeho inovační schopnosti, dojde výraznému zhoršení podmínek pro podnikání v tomto oboru. Vzhledem k velikosti a významu tohoto odvětví, tato skutečnost bude mít vážné důsledky pro českou ekonomiku. Na zkušenostech ze zemí EU se ukazuje, že významná podpora států v oblasti výzkumu a vývoje a výživové politiky, spojená s podporou zvyšování kvality života a zaměřením se na výrobky s vyšší přidanou hodnotou, lze této situaci předejít. Proto tento trend významně podporuje i Potravinářská komora ČR nejen v rámci své každodenní činnosti, ale především vytvořením a podporou České technologické platformy pro potraviny.



Výroba vybraných výrobků

Potravinářské výrobky a nápoje	Měrná jednotka	2003	2004	2005	2006	2007
Maso hovězí čerstvé nebo chlazené	t	78 680	69 653	62 884	66 036	54 594
Maso vepřové čerstvé nebo chlazené	t	227 789	301 585	284 456	312 355	251 279
Drůbež čerstvá nebo chlazená	t	74 208	78 121	84 550	82 112	87 766
Drůbež zmrazená	t	38 133	30 102	28 316	27 325	21 623
Brambory upravené a konzervované	t	54 814	51 974	53 984	54 985	48 235
Zelenina zmrazená	t	-	22 514	18 282	17 042	28 409
Zavařeniny, želé, marmelády	t	-	28 608	29 113	31 695	31 894
Mléko a smetany s obsahem tuku do 6%	tis.l	496 772	570 682	635 877	683 272	699 808
Mléko a smetany s obsahem tuku nad 6%	tis.l	27 113	35 246	44 429	36 590	36 877
Máslo	tis.l	58 108	61 362	55 575	51 983	52 516
Sýry a tvaroh	t	149 112	151 573	147 668	136 105	145 438
Mléčné výrobky kysané	t	131 677	149 899	169 218	199 414	221 399
Mouka pšeničná	t	760 576	829 150	856 531	821 802	764 122
Chléb čerstvý	t	345 828	346 561	349 452	338 016	251 291
Pečivo čerstvé běžné	t	279 440	275 169	289 087	285 752	222 286
Pečivo cukrářské	t	52 496	56 540	58 087	61 191	53 252
Cukr rafinovaný	tis. t	514	558	559	471	362
Těstoviny nevařené, nenadívané ani jinak nepřipravené	t	51 248	50 895	52 268	48 474	55 091
Destiláty, likéry a ostatní lihové nápoje	tis. l	57 636	42 239	49 333	56 487	58 793
Víno z hroznů, kromě šumivého, vinný mošt	tis. l	73 978	66 206	66 107	56 733	59 819
Pivo	tis. hl	18 216	18 596	18 885	20 134	18 627
Minerální vody a soda bez přísad	tis. l	849 702	818 878	812 998	799 527	755 582
Ostatní nealkoholické nápoje	mil. l	1,620	1,632	1,702	2,001	1,354

Export & import výrobků po jednotlivých odvětvích

Vývoz vybraných druhů zboží

Druh zboží	rok 2005		rok 2006		rok 2007	
	stát	v mil Kč	stát	v mil Kč	stát	v mil Kč
Pšenice	Německo	1 810	Německo	1 573	Německo	2 865
Mléko a mléčné výr.(ne sýry)	Německo	2 857	Německo	3 738	Německo	4 745
Zelenina	Slovensko	720	Slovensko	968	Slovensko	1 288
Máslo a ost.tuky odvoz. z mléka	Německo	155	Německo	483	Německo	565
Cukr	Rakousko	815	Německo	872	Rakousko	1 086
Vejce a žloutky čerstvé	Slovensko	81	Slovensko	90	Slovensko	87
Med	Německo	71	Německo	77	Německo	106
Hovězí maso	Rakousko	60	Rakousko	57	Slovensko	147
Pivo	Německo	1 050	Německo	1 388	Německo	1 238

Dovoz vybraných druhů zboží

Druh zboží	rok 2005		rok 2006		rok 2007	
	stát	v mil Kč	stát	v mil Kč	stát	v mil Kč
Nealko nápoje jn.	Slovensko	669	Slovensko	657	Slovensko	835
Ryby vč.korýšů	Čína	297	Čína	358	Čína	285
Rýže	Itálie	390	Itálie	552	Itálie	617
Koření	Španělsko	68	Španělsko	82	Španělsko	78
Čaj	Polsko	86	Polsko	83	Polsko	108
Tuky živočišné rostlinné	Německo	1 367	Německo	1 231	Německo	1 085
Kakao	Nizozemsko	479	Nizozemsko	385	Nizozemsko	682
Zelenina	Španělsko	1 672	Španělsko	1 877	Španělsko	1 810
Ovoce a ořechy	Španělsko	1 659	Španělsko	1 756	Španělsko	1 953
Káva nepražená	Vietnam	163	Vietnam	152	Vietnam	150
Alkoholické nápoje	Itálie	748	Itálie	893	Itálie	1 077

Legislativa 2008



Markéta Chýlková - vedoucí legislativního oddělení

Rok 2008 byl ve znamení intenzivních prací na novém legislativním prostředí Evropské unie...

Stejně jako v roce 2007 i v roce 2008 se Potravinářská komora ČR zabývala několika závažnými tématy. Z nich nejvýraznějším z pohledu domácího legislativního prostředí bylo především pokračování ve snaze prosadit návrh zákona o významné tržní síle a jejím zneužití. Návrh byl formou poslanecké iniciativy Poslanecké sněmovně předložen dne 21.2.2008 a v říjnu 2008 v prvním čtení přikázán Hospodářskému a Zemědělskému výboru k projednání. I přesto, že vláda k návrhu zákona zaujala jednoznačně odmítavé stanovisko s tím, že "návrh zákona fakticky nic neřeší, neboť vůbec nevymezuje, v čem má zneužití významné tržní síly spočívat, a z tohoto důvodu jej vláda považuje za zbytečný", vzbudil návrh zákona pozornost všech zainteresovaných stran a byl předmětem několika jednání o jeho finální podobě. Nicméně, na konci roku 2008 bylo zřejmé, že se projednávání této nikoli bezvýznamné normy protáhne minimálně ještě o dalšího půl roku.

Druhým výrazným tématem roku 2008 byla bezesporu tzv. velká novela zákona o odpadech, která zamýšlela zakotvit do právního řádu několik novinek, a to zejména co se kategorií tříděného odpadu týká. Za touto novelou měla ještě následovat novela zákona o obalech, která měla stanovit recyklační kvóty a určité typy obalů, které by pak měl povinnost obalový průmysl splnit. Novela zákona o odpadech však vzbudila tak velkou vlnu nesouhlasu, že zejména na nátlak Svazu měst a obcí ČR a Asociace krajů ČR byla ministerstvem stažena zpět k dopracování a ministerstvo tak nemělo důvod předložit ani dlouho očekávanou novelu zákona o obalech.



„Přežívání“ nařízení o výživových a zdravotních tvrzeních

Evropská komise přistoupila v uplynulém roce ke dvěma náročným úkolům – vytvořit nutriční profily pro kategorie potravin a zkompileovat celoevropský seznam zdravotních tvrzení a předat jej k posouzení EFSA. Podoba nutričních profilů byla ke konci roku 2008 stále zřetelnější, výrobci se však museli smířit s tím, že Evropská komise vytvoří profily pouze pro „zdravé“ potraviny, a že např. čokoláda bude ze systému natrvalo vyloučena. Jednotlivé sektory se v této oblasti soustředily na správné nastavení limitů pro jednotlivé nutrienty, což bylo např. v případě mléčných výrobků velice náročné. Platí totiž, že potravina, která bude mít obsah některé živiny odlišný od stanoveného obsahu a nebude tedy vyhovovat profilu pro danou živinu, bude považována za nevhodnou z hlediska „podpory zdraví“, jinými slovy za nezdravou. Na základě nutričních profilů pak bude možné rozhodovat o tom, zda se na potravinovém výrobku bude smět

uvádět výživové nebo zdravotní tvrzení, nebo zda má být posílen dalšími živinami.

Do popředí se také dostala otázka revize přílohy nařízení o výživových a zdravotních tvrzeních, která stanoví, jaká konkrétní výživová tvrzení mohou být používána. Vzhledem k tomu, že přechodné období pro používání všech ostatních výživových tvrzení skončí v lednu 2010 byl nejvyšší čas iniciovat změnu této přílohy a navrhnout rozšířený seznam výživových tvrzení. V opačném případě by totiž nedostatek vůle k revizi přílohy vedl k tomu, že budou potravináři, jichž se tato problematika týká, nuceni vynaložit nemalé prostředky na to, aby svoje obaly přizpůsobili požadavkům nařízení.

Pokračování diskuse o označování potravin

I v uplynulém roce pracovala Evropa na návrhu nařízení o poskytování informací o potravinách spotřebitelům, jehož cílem je sjednotit označování potravin a umožnit

spotřebitelům nalézt na etiketách více „lepších“ a srozumitelnějších informací. Komora aktivně spolupracovala s Ministerstvem zemědělství na vytváření pozice ČR. Český potravinářský průmysl i nadále odmítal povinnost nutričního značení a prosazoval dobrovolné formou GDA. Při jednáních v rámci Evropské unie se podařilo dosáhnout několika změn, z nichž asi nejvýznamnější bylo přijetí výsledků pracovní skupiny založené k požadavkům na stanovení velikosti písma.

Nová legislativní pravidla pro potraviny

Evropský parlament a Rada přijali balíček legislativních návrhů – Food Improvement Agents Package, které by měly v Evropské unii zavést harmonizovanou legislativu týkající se především enzymů a zároveň zlepšit dosavadní pravidla pro používání aromat (a ingrediencí s aromatizujícími vlastnostmi) a aditiv. Zavádí se nová pravidla pro hodnocení, schválení a kontrolu enzymů používaných v potravinách. Na základě nového předpisu bude vytvořen komunitární seznam všech enzymů používaných v potravinách z technologických důvodů, které budou založeny na příznivých vědeckých hodnoceních EFSA. Nová legislativa je zaměřena ke zjednodušení a usměrnění systému hodnocení i u aditiv podle směrnice 89/107/EHS. Nově jsou také v rámci Evropské unie harmonizována aditiva používa-

ná v jiných aditivech. I v případě aromat je nová právní úprava zaměřena na modernizaci obecných pravidel stanovených směrnicí 88/388/EHS tak, aby odrážela technologický a vědecký vývoj. Dochází k vyjasnění definic a zavádí se přísnější pravidla pro používání pojmu „přírodní“. Poslední čtvrtá právní úprava zavádí jeden společný postup pro schvalování aditiv, aromat a enzymů, ve kterém je zahrnuto také hodnocení EFSA. Nařízení obsahují několik přechodných období týkajících se nejen oznamovací povinnosti, ale zejména přizpůsobení stávajících obalů novým právním předpisům. Všechny právní předpisy vyšly v Úředním věstníku Společenství před koncem roku 2008 pod čísly 1331, 1332, 1333 a 1334.

Ke konci loňského roku také vyšla směrnice 2008/100/ES, kterou se mění směrnice 90/496/EHS o nutričním označování potravin, pokud jde o doporučené denní dávky, převodní faktory pro energetickou hodnotu a definice – směrnice rozšiřuje existující evropská pravidla, podle kterých pouze produkty obsahující přírodní rostlinnou vlákninu mohou být označeny jako vláknina, i na další materiály jako např. galaktooligosacharidy. Nová definice vlákniny (v příloze č. 2) umožňuje všem výrobcům uvádět na potravinách tvrzení „zdroj vlákniny“ anebo „bohatý na vlákninu“ ve smyslu nařízení o zdravotních a výživových tvrzeních. Směrnice stanoví pro vlákninu energe-

tickou hodnotu 2 kcal (8 kJ/g) a jasně stanoví, že látky jako fytoosteroly nebo saponiny jsou odlišné od polymerů karbohydrátů a doplněné do potravin a nemohou být tudíž pokládány za vlákninu. Do energetické hodnoty se nově započítává i sladidlo erythritol. Směrnice dále aktualizuje doporučené denní dávky pro vitamíny a minerály (příloha č. 1). Členské státy jsou povinny tuto směrnici implementovat k 31.10.2009 a zajistit, že výrobky, které s ní nejsou v souladu, nebudou na trhu po 31.10.2012.

Legislative v oblasti životního prostředí

Loňský rok byl v oblasti legislativy na ochranu životního prostředí v Evropské unii poměrně živý a byl ve znamení projednávání hned několika právních úprav majících vztah k potravinářskému průmyslu. Asi nejvýznamnější událostí uplynulého roku z hlediska ochrany životního prostředí bylo zveřejnění směrnice Evropského parlamentu a Rady (ES) č. 98/2008 ze dne 19. listopadu 2008 o odpadech a o zrušení některých směrnic, která znamená zásadní průlom zejména v oblasti nakládání s odpady a možnosti energetického využití odpadů. Zároveň v loňském roce probíhala další jednání týkající se revize směrnice o IPPC, ale k příliš velkému posunu nedošlo, zvláště v otázce vyjasnění přílohy č. 1 bodu 6.4. a smíšené výroby.



Dne 23. ledna 2008 Evropská komise zveřejnila soubor legislativních návrhů a doprovodných dokumentů (tzv. klimaticko-energetický balíček), jejichž cílem bylo naplnit závěry přijaté jarní Evropskou radou v roce 2007 (mj. snížení emisí skleníkových plynů do roku 2020 o 20% a rozdělení závazku dosáhnout do roku 2020 podílu 20% obnovitelných zdrojů energie na celkové spotřebě). Evropský parlament měl své první čtení klimaticko-energetického balíčku původně završit ve dnech 4.-5. prosince 2008, ovšem s ohledem na rozsah celé materie konference předsedů nakonec souhlasila s přesunem hlasování až na 17. prosince 2008 - i s rizikem, že to bude v případě dosažení kompromisu na úrovni Evropské rady (což se nakonec stalo) de facto znamenat omezenou možnost předkládat jakékoli pozměňovací návrhy. Klimaticko-energetický balíček byl nakonec schválen Evropským parlamentem dne 17. prosince 2008.

Dalším velkým tématem uplynulého roku byl Akční plán o udržitelné spotřebě a produkci (SCP) a udržitelné průmyslové politice (SIP), který dne 16. července 2008 přijala Evropská komise a který doprovázelo několik legislativních návrhů (revize systému ekodesignu, ekoznačení, EMASu) a sdělení o zadávání ekologických veřejných zakázek (Green Public Procurement). Cílem Akčního plánu je integrovat environmentální udržitelnost s ekonomickým růstem. Udrži-

telná spotřeba a produkce podle Evropské komise maximalizuje potenciál podniků transformovat environmentální vývoj do ekonomických příležitostí a vytvořit lepší práci pro spotřebitele. Návrhy Evropské komise by měly průmyslu umožnit inovovat výrobky a výrobu a zajistit tak udržitelný vývoj založený na iniciativách a nástrojích jak na mezinárodní, tak evropské úrovni. Největší pokrok byl v souvislosti s Akčním plánem učiněn v revizi nařízení o ekoznačení, kde se vedly velké diskuse o tom, zda do tohoto systému zařadit i potraviny.

Podporujeme zdravý životní



Magdalena Hrabcová

V roce 2008 se pracovní skupina pro zdravý životní styl intenzivně zabývala propagací dobrovolného nutričního značení GDA. Na této iniciativě se dohodla v roce 2007 více než desítka významných potravinářských firem na evropské úrovni a v průběhu roku se přidávali další, jak evropští, tak místní výrobci.

Dobrovolné nutriční značení informuje spotřebitele o energetickém obsahu jedné porce a podílu na doporučeném denním kalorickém příjmu. Komunikace probíhala formou intenzivní spolupráce s médii - kromě přípravy aktuálních tiskových podkladů proběhla řada spotřebitelských soutěží, webový projekt „žena-in“, průzkum mezi spotřebitelkami a v neposlední řadě měli spotřebitelé možnost využít speciální internetovou stránku věnovanou problematice zdravého životního stylu, včetně informací o GDA, na www.zdravi.foodnet.cz.

V rámci propagace a podpory zdravého životního stylu byla uspořádány dva semináře určené jak pro spotřebitelskou veřejnost, tak pro výrobce potravin. Semináře proběhly u příležitosti mezinárodního potravinářského veletrhu Salima v Brně ve dnech 4. – 7. března 2008 a a mezinárodního agrosalonu Země živitelka v Českých Budějovicích dne 22. srpna 2008.

Další významnou aktivitou je dlouhodobý projekt „Hravě žij zdravě“. Cílem programu je interaktivním a zábavným způsobem u dětí vytvářet správné stravovací návyky a podporovat jejich zdravý životní styl. Projekt Hravě žij zdravě přináší zábavnou formou poznatky o tom, jak se zdravě stravovat a co ve svých stravovacích návycích změnit.

Oproti jiným projektům je výjimečný v tom, že chce nejenom předávat dětem teoretické znalosti o výživě, ale snaží se tyto poznatky zábavným způsobem převést do reálného života. Základem projektu, který je koncipován pro žáky 5. tříd základních škol, je internetový kurz, který je rozdělen do dvou částí: edukativní a zábavná.

Pro účinnost projektu je důležitá především interaktivita kurzu, kdy žáci na zaznamenanou aktivitu získávají okamžitou zpětnou vazbu. A to jak v oblasti edukativní, tedy teoretické, tak i v oblasti

praktické – zaznamenáváním a hodnocením jídelníčku. Internetového kurzu zdravého životního stylu se v roce 2008 zúčastnilo téměř 7500 žáků z celkem 314 tříd z celé České republiky.

V roce 2009 bude projekt Hravě žij zdravě pokračovat svým třetím ročníkem.



Komunikace a vnější vztahy



Dana Večeřová - vedoucí oddělení komunikace a vnějších vztahů

Potravinářská komora ČR informuje pravidelně o své činnosti, postojích, názorech a stanoviscích nejen zástupce sdělovacích prostředků, ale také odbornou a laickou veřejnost.

I v roce 2008 se dále zkvalitňovaly informační toky uvnitř Potravinářské komory, ale také toky vnější směrem zejména k relevantním institucím veřejné správy. Díky rozšíření obsahové náplně oficiálních webových stránek Komory (www.foodnet.cz), ale i zlepšením jejich propagace a vkládáním aktuálních informací nadále rostl počet jejich návštěvníků.

Zprávy o činnosti, seminářích a akcích Potravinářské komory, stejně jako tiskové zprávy a stanoviska jsou pravidelně publikovány v odborném a denním tisku, ale také ve zpravodajských televizích. Pravidelnou rubriku měla v roce 2008 Potravinářská komora v měsíčníku Potravinářský zpravodaj a měsíčníku Moderní obchod. S novináři se vedení Potravinářské komory a přizvaní hosté z řad poslanců Parlamentu ČR či europoslanců pravidelně setkávali v rámci Komorou organizovaných Snídaní s novináři.

Samozřejmě, že s největším ohlasem se setkala prezentace návrhu zákona o významné tržní síle, velmi často jsme se také vyjadřovali k situaci v potravinářském sektoru v souvislosti s celosvětovou finanční krizí.

V říjnu 2008 rovněž vyšlo první číslo časopisu Svět potravin, který je podporován Potravinářskou komorou ČR. Jde o měsíčník zaměřený na podporu českých potravinářských produktů, jehož hlavním cílem je motivovat spotřebitele, aby preferovali české potravinářské výrobky a lépe se orientovali v široké nabídce potravinářských výrobků.

Dalším cílem je (ve spolupráci se SZPI) informovat o problematických potravinách a pomáhat ve způsobu uplatnění práv



spotřebitele. Směrem k potravinářským subjektům – členům Potravinářské komory umožnit jim prezentaci s důrazem na vysokou míru přidané hodnoty jejich výrobků pro českého spotřebitele.

K informacím o vnitřních záležitostech Komory i k informování o činnostech Pracovních skupin, svazů a České technologické platformy slouží vši-tá příloha.

Stěžejní náplní komunikace v loňském roce byla také podpora spolupráce při krajských soutěžích o nejlepší regionální potravinu. Potravinářská komora si uvědomuje silný marketingový potenciál, daný neopakovatelností přírodních podmínek a tradicí produkce ceněných zemědělských produktů v jednotlivých krajích ČR. Proto podporuje tyto aktivity systémovými kroky účinné podpory regionální výroby potravin a posilováním dobrého jména zpracovatelů a zemědělců v očích náročné spotřebitelské veřejnosti.

Pokud jde o prezentaci na akcích, Potravinářská komora se účastnila mezinárodního potravinářského veletrhu SALIMA v Brně ve dnech 4. – 7. března 2008. Oproti minulým ročníkům jsme se snažili pojmout expozici Komory jako otevřenou členům i zájemcům o potravinářskou problematiku. Novinkou, která se setkala s velkým úspěchem, byly i ochutnávky výrobků našich členů, kterým byla propůjčena značka kvality KLASA, ale i výrobků s regionálním oceněním.

Jsme samozřejmě připraveni v této formě prezentací našich členů pokračovat při různých příležitostech i nadále.



Projekty PK ČR

„Rok 2008 dovršil sérii mezinárodních školení zorganizovaných v rámci projektu pro zástupce partnerských národních potravinářských federací.“

Šárka Štejnarová, vedoucí správně-ekonomického oddělení

PROJEKTY S FINANČNÍM PŘÍSPĚVKEM EU:



No. 022491

Evropská síť pro financování vývoje potravinářského průmyslu (ENFFI)



<http://food.gate2finance.com>

Přístup evropské iniciativy INNOVA je zaměřen na jednotlivá odvětví, přičemž se strategicky snaží identifikovat a analyzovat nástroje a překážky pro inovaci v rámci jednotlivých oblastí. Iniciativa spojuje více než 300 partnerů z 23 členských států Evropské unie.

Projekt, jehož hlavním mottem bylo určit a vyhodnotit specifické potřeby a problémy spojené s financováním inovačních projektů malých a středních podniků a lépe tak pochopit limitující faktory při financování, splnil k svému oficiálnímu dovršení (30. červen 2008) vytyčený cíl koordinátora projektu, italské národní federace potravinářského a nápojového průmyslu (Federalimentare).

Prostřednictvím řady uspořádaných podnikatelských setkání partnerské strany diskutovaly o otázkách financování inovačních projektů. Série schůzek ENFFI byla vedena spolu se schůzkami InvestorNet tak, aby byla mobilizována a propojena investorská komunita potravinářského průmyslu. S cílem zmobilizovat a propojit investory a potravinářský průmysl byly zorganizovány 3 kulaté stoly ve Varšavě, Barceloně a Eindhoven, jejichž hlavním mottem bylo zmapovat potřeby i specifické potíže a překážky ve financování inovací. Série jednání k ověření a vyhodnocení výstupních nástrojů a metodik s praktickými aspekty proběhla ve Španělsku (Malaga), České republice (Praha) a v Itálii (Řím).

No. 516415

Omezení tvorby kontaminantů v průběhu výrobního procesu (ICARE)

<http://www.mynosphere.com>



Projekt realizovaný z podnětu francouzského tech-

nologického institutu Actia si prioritně klade za cíl omezit tvorbu kontaminantů v průběhu výrobního procesu a snížit jejich vliv na lidské zdraví.

V rámci projektu byla zrealizována společná setkání k průběžným výsledkům projektu a managementu v Lisabonu, Praze, Nantes a Neapol. Z provedeného dotazníkového průzkumu pak byla vyhotovena hodnotící zpráva na národních úrovních ve třech klíčových oblastech projektu, tj. mléčná kojenecká výživa, cereální výrobky a smažené produkty. Závěr roku 2008 pak představoval závěrečnou kompletaci podkladového materiálu pro návrhy budoucích evropských směrnic. Rovněž proběhla finalizace databáze obsahu nově vzniklých kontaminantů u tradičních potravin v Evropě.

Potravinářská komora ČR splnila v rámci projektu svou roli vydavatele ICARE bulletinu. Editovala a distribuovala celkem šest výtisků tohoto zpravodaje, který shrnuje aktivity v intervalu šesti měsíců. Závěrečný výtisk v roce 2009 bude následovat.

No. 016264

Tradiční potraviny na společném evropském trhu (TRUEFOODS)

<http://www.truefood.eu>



Hlavním úkolem čtyřletého projektu je zlepšení kvality a bezpečnosti tradičních evropských potravin a to v přímé souvislosti se zavedením inovací do výroby za pomoci výzkumu a vzdělávání.

Konkrétní vizi projektu představuje identifikace a kvantifikace očekávání, postojů a představ spotřebitelů s ohledem na bezpečnost a kvalitu charakteristickou pro tradiční potraviny, dále pak identifikace, posouzení a přenesení inovací z bezpečnosti tradičních potravin, nutriční kvality apod. do potravinářského průmyslu. Podpora marketingu a budování dodavatelských řetězců, stejně jako usnadnění efektivního přenosu informací a technologií, naplňuje jeden z úspěšně naplňovaných cílů již od svého počátku, tj. 1. května 2006.

Rok 2008 dovršil sérii mezinárodních školení zor-

ganizovaných v rámci projektu pro zástupce partnerských národních potravinářských federací. Nominovaní tak získali prostřednictvím 11 školících kurzů jedinečnou příležitost k seznámení se s problematikou legislativy EU k bezpečnosti potravin a krmiv, obalů, zpracování potravin, inovací tradičních potravin při zpracování a balení, trendů spotřebitelů a marketingu, diagnostiky a analýzy potravin, značení a výživy potravin, trendů výzkumu a vývoje v potravinářském průmyslu, nebo zpracování zemědělské produkce.

Aktuální výsledky z aktivit pracovních balíčků projektu byly poskytnuty na setkáních ve Vídni a Barceloně.

Na základě výsledků z provedeného průzkumu (na členské úrovni PK ČR), mapujícího nejžádanější oblasti k proškolení a odborným diskuzím, zrealizovala PK ČR v únoru, březnu a dubnu roku 2008 sérii jednodenních školení zaměřených na chemickou bezpečnost komodit mlékárenství, pekařství a sladovnictví. Důraz byl kladen na legislativu, standardy řetězců, funkční potraviny, aditiva, aktivní a inteligentní obaly, označování apod.



No. 030269-2

Využití ječmene k získání pečiva s vysokým obsahem vlákniny a nízkým obsahem soli (BARLEYBREAD)

<http://www.projectplace.com>

PK ČR sdílí se svými partnery (federace potravinářského a nápojového průmyslu Norska, Španělska, Estonska; 7 MSP; 3 výzkumné a vzdělávací instituce) motto tříletého projektu, kterým je renesance uplatnění ječmene ve výživě evropské populace tím, že bude malým a středním mlynářům a pekařům poskytnuta nová technologie a nové poznatky o tom, jak nahradit určitý podíl pšenice při výrobě chleba ječmenem.

Cíl projektu si vytyčuje dosažení kritérií definovaných od počátku běhu projektu 1. října 2006, tj. vývoj postupu zpracování ječmene tak, aby se v konečné mouce zachovalo minimálně 75% složek ječmene prospěšných pro zdraví, např. beta-glu-



kanů, vlákniny, amylázy a antioxidantů; vypracovat technologii výroby chleba na bázi pšenice a ječmene tak, aby obsah soli v konečném výrobku byl pod 0,4 %, přičemž chuť tohoto chleba odpovídala chuti pšeničného chleba, nebo pak vypracovat nové receptury pro různé poměry pšenice a ječmene s cílem zamezit vzniku hořké chuti, která se projevuje u výrobků na bázi ječmene.

V rámci projektu proběhla pracovní setkání managementu projektu v Athénách, Oslu a Istanbulu. Prvotní výsledky byly představeny v roce 2008 v Oxfordu a Praze.

Proškolení vedoucími pracovními balíčků proběhne pro zástupce partnerských národních federací v roce 2009. V přímé souslednosti pak navazující školící kurz na národní úrovni u partnerských zemí, který bude zakončen po několika měsících, kdy zúčastněné národní federace a výzkumné ústavy seznámí nepartnerské federace a jejich členy se svými novými poznatky a znalostmi projektu.

II. SEDMÝ RÁMCOVÝ PROGRAM

No. 218423-2

Vyvinutí nejvhodnější struktury a způsobu zpracování plněných čokoládových cukrovinek při nejvyšší jakosti (ProPraline)

<http://www.sik.se/propraline/>



Cílem tohoto tříletého projektu je zjištění příčin a omezení tvorby trhlin a tukových výkvětů na povrchu při výrobě plněných čokoládových cukrovinek, publikace příručky s identifikací kritických bodů výroby a jejich prevence výskytu, doporučení a nových poznatků včetně výstupů ze školících kurzů.

Vedle šíření poznatků, zkušeností a výsledků z projektu se bude PK ČR rovněž přímým způsobem podílet spolu se švédským a belgickým sdružením výrobců čokoládových pralinek CHOKOFA a CHOPRABISCO na organizaci 3 školících kurzů pro výrobce MSP ve východní, severní a střední Evropě.

V rámci projektu byla zrealizována první společná setkání k prvotním poznatkům a managementu projektu v Bruselu a Gothenburgu.

FP7-KBBE-2009-3

No. 243839

Posílení konkurenceschopnosti MSP na trhu vytvořením podnikatelské sítě na výzkumném i psychologickém pozadí (tj. na chování a preferenci MSP versus velkých podniků, AgriFoodNetwork)

Založení stálého inovačního virtuálního centra „excellence“, fungujícího na základě již existující provázanosti partnerů, tj. evropské sítě v zastoupení partnerů z potravinářského a nápojového průmyslu i institucí poskytujících transfer technologií,

je cílem tohoto projektu pod patronací konsorcia SP.E.S./GEIE. Rozpočet projektu, jehož počátek plnění je v první polovině roku 2009, představuje částku 3 494 313 €.

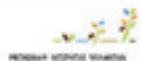
Na základě zjištěných požadavků a potřeb národních MSP v oblasti inovací bude prostřednictvím průzkumu poskytnuta relevantním respondentům zpětná srovnávací analýza v mezinárodním měřítku. Následovat bude série mezinárodních školení pro partnery projektu z oblasti výzkumu a MSP, informativní kurzy a semináře o inovacích pro MSP a vznik „Potravinářské akademie“;

Na základě realizace průzkumu spotřebitelského mínění v partnerských zemích projektu, bude zhotovena analýza, která bude sloužit jako podklad pro roli virtuálního centra.





Evropský zemědělský fond pro rozvoj venkova: Evropa investuje do venkovských oblastí



PROJEKTY S FINANČNÍM PODÍLEM EU (75% VEŘEJNÝCH ZDROJŮ) & ČR (25% VEŘEJNÝCH ZDROJŮ),

MZe: PRV ČR 2007 – 2013/EAFRD:

Posilování důvěry spotřebitele a úlohy výrobců potravin v rámci potravinového řetězce

Požadavky na ochranu životního prostředí a jejich dopady na konkurenceschopnost zpracovatelských podniků

Na podnět ministra zemědělství ČR Petra Gandaloviče ze dne 8. října 2007 předložila Potravinářská komora ČR žádosti o vzdělávací projekty k opatření osy I. a II. EAFRD, v rámci Programu rozvoje venkova ČR pro období 2007 – 2013.

Pod opatřením I. 3. 1. „Další odborné vzdělávání

a informační činnost“ tak PK ČR zorganizovala v časovém horizontu květen – červenec 2008 první celostátní cyklus 10 regionálních seminářů zaměřených na posilování důvěry spotřebitele a úlohu výrobců potravin v rámci potravinového řetězce. Cílem seminářů bylo zvýšení informovanosti podnikatelské veřejnosti o politice bezpečnosti potravin EU včetně jejího zasazení do širšího evropského legislativního rámce. V rámci projektu byly osloveny cílové skupiny zejména z oblasti malých a středních podniků a drobných podnikatelů s cílem vysvětlit praktické dopady této legislativy do jejich reálného podnikání. Rovněž byly představeny možnosti jak na situaci vytvářenou evropskou legislativou reagovat a zajistit plnění příslušných

požadavků státní správy, ale také obchodních partnerů. Přítomní se seznámili s aktuálním vývojem v oblasti auditů a kontrol zaměřených na bezpečnost potravin a s úlohou expertních organizací při jejich zajišťování.

Druhý celostátní cyklus 10 regionálních seminářů pak proběhne, v rámci totožného opatření I. 3. 1. PRV ČR 2007 - 2013, od ledna do března 2009. Hlavní důraz bude kladen na požadavky ochrany životního prostředí a jejich dopady do konkurenceschopnosti zpracovatelských podniků.



Česká technologická platforma



Ing. Miroslav Koberna, CSc. - místopředseda řídicího výboru

Česká technologická platforma pro potraviny (ČTP) ustavená v roce 2006 sdružuje průmyslové podniky, sektorové organizace, prvovýrobce, výzkumné instituce, spotřebitelské organizace a orgány veřejné správy za účelem vytváření společných vizí, zejména pro výzkum, v potravinářském sektoru.

ČTP si již od svého založení stanovila odvážné, ale realistické cíle vycházející z dokumentů Evropské technologické platformy FOOD FOR LIFE, jejímž je Potravinářská komora ČR zakládajícím členem. Mezi tyto cíle patří: podporovat udržitelný, úspěšný a konkurenceschopný český agro-potravinářský průmysl, zajišťovat širší zaměstnanost a podnikatelské příležitosti pro Českou republiku a celou Evropu, zajišťovat, aby se zdravá volba stala snadnou volbou, poskytovat oporu regulaci a podporovat vytváření politiky na národní i regionální úrovni, přispívat k udržitelnému rozvoji v tuzemsku i v Evropě, rozšiřovat schopnost českého a evropského agro-potravinářského průmyslu vytvářet a využívat tržní segmenty, které jsou méně citlivé na cenovou konkurenci nebo podporovat přístup „Od farmy po vidličku“ přidávající hodnotu podél potravinového řetězce. Kromě toho patří mezi cíle zajišťovat účinnou a udržitelnou interakci mezi všemi zainteresovanými stranami, prezentovat dobře definovaný Strategický plán výzkumu (SRA) pro inovační potravinářskou výrobu, nabízet plán implementace, který bude zahrnovat mobilizaci zdrojů na podporu celoevropského výzkumu, školení, vzdělávání a šíření poznatků na bázi spolupráce, vytvářet u spotřebitelů větší důvěru v potraviny a potravinářské výrobky, významně snižovat náklady na potraviny přispívající ke zlepšení zdraví populace, rozšiřovat dlouhodobé pracovní příležitosti v rámci českého a evropského potravinářství.

K realizaci těchto cílů ČTP přijala plán práce, jehož obsahem je vypracování společné vize České technologické platformy pro potraviny se širokou škálou zainteresovaných stran z agro-potravinářského průmyslu a souvisejících odvětví, včetně maloobchodu, výzkumných institucí, regulačních orgánů

pro potraviny

a spotřebitelských organizací. Dlouhodobý akční plán vycházející z této vize zahrnuje veřejné a soukromé aktivity na poli výzkumu a vývoje, školení, výuky, budování kapacit, řízení inovací a požadovaných zařízení. Součástí bude vytvoření komunikačního plánu zahrnujícího ucelenou komunikaci všech zainteresovaných členů i nečlenů platformy (instituce, firmy apod.) se spotřebiteli s cílem sjednocení informací a doporučení pro spotřebitele. ČTP bude podporovat výzkum, který zvýší důvěru spotřebitele k potravinám, sníží národní a regionál-

ní výdaje na zdravotnictví, přispěje k výrobě potravin, která je ekonomicky, ekologicky i sociálně udržitelná. ČTP chce rovněž participovat na schvalovacích, administrativních a rozhodovacích procesech spojených s podporou podnikání a výzkumu poskytovanou státními a jinými institucemi.

Současný stav

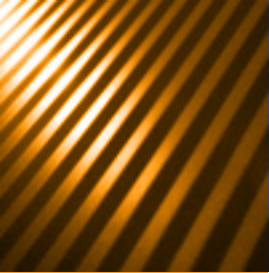
V oblasti výzkumu navazuje ČTP na priority stanovené Evropskou technologickou platformou (ETP) „FOOD FOR LIFE“, která stanovila obecný rámec

pro potravinářský výzkum do roku 2020. V loňském roce byly dopracovány vize ČTP tak, aby mohly navazovat další dokumenty korespondující s agendou ETP.

Díky národní podpoře poskytnuté ČTP Ministerstvem zemědělství v roce 2008 se podařilo posílit publikační a komunikační výstupy. Kromě ucelené řady materiálů ETP byla vydána i první brožura skupiny Alkohol a společnost a ČTP kromě propagace své existence v novém časopise Svět potravin, v něm získala i placený prostor pro informování nejširší veřejnosti o své činnosti. Významný byl i podíl na seminářích a konferencích v průběhu roku, který trvale zvyšuje povědomí o ČTP u relevantních osob. V závěru roku byly rovněž spuštěny samostatné webové stránky ČTP na adrese www.ctpp.cz.

Za úspěch a výsledek nově nastavené spolupráce je možno uvést podíl ČTP na připomínkování Koncepce zemědělského výzkumu ministerstva zemědělství a nové formulování priorit a směrů potravinářského výzkumu, které byly ministerstvem i Radou vlády přijaty. Uskutečnilo se rovněž první setkání nově koncipované Poradní skupiny ČTP vedené ministrem zemědělství. ČTP má rovněž svého zástupce v poradních a hodnotitelských komisích ministerstva činných v oblasti vědy a výzkumu.





V roce 2008 byl nově ustaven vědecký výbor ČTP, korespondující s výborem pro vědu a výzkum Komory, na jehož činnosti se podílejí přední potravinářští odborníci z výzkumných ústavů a vysokých škol. Výbor intenzivně pracuje na širším zapojení ČTP a jejích odborníků do evropských struktur ať již v ETP nebo 7.RP.

Priority výzkumu ČTP:

Témata pro prioritu potravin a zdraví:

- Studium metabolických funkcí a vlivu jednotlivých složek potravin na lidské zdraví
- Studium parametrů složení a mikrobiálních parametrů potravinářských materiálů, především bioaktivních látek, probiotik, a prebiotik pro využití v potravinách a funkčních potravinách a pro hodnocení nutriční jakosti potravin.
- Koncipování složení funkčních potravin a potravin se zdravotním benefitem včetně podkladů pro výživová a zdravotní tvrzení

- Vliv technologického zpracování na nutriční vlastnosti potravin.

Témata pro prioritu kvalita potravin:

- Vývoj metod hodnocení kvality surovin a hotových výrobků.
- Vývoj metod pro detekci falšování potravin.
- Podpora zlepšování bezpečnosti a výživové hodnoty tradičních potravin

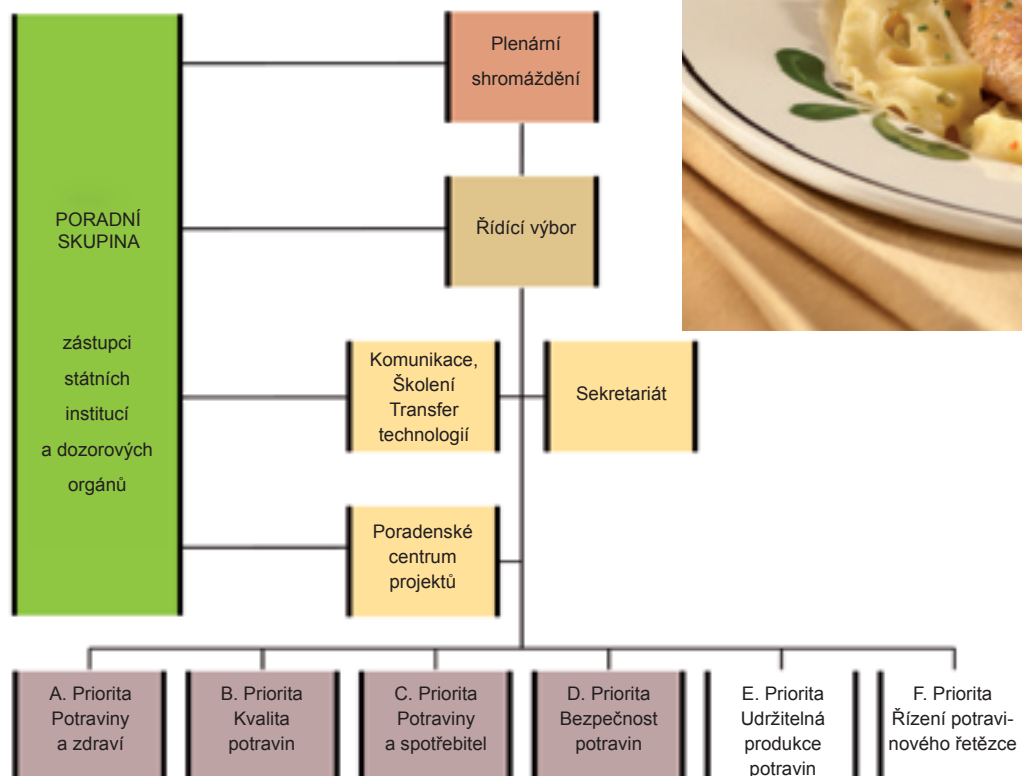
Témata pro prioritu potravin a spotřebitel:

- Podpora zlepšování komunikace (zejména krizové)
- Studium procesu rozhodování spotřebitele ve vztahu k potravinám
- Očekávání spotřebitelů ve vztahu ke kvalitě, nutričním vlastnostem a bezpečnosti potravin



Témata pro prioritu bezpečnost potravin:

- Vývoj jednoduchých detekčních a kontrolních metod pro průmyslové použití.
- Vývoj postupů pro minimalizaci obsahu toxických látek v potravinách (vč. přírodních toxinů).
- Postupy pro minimalizaci mikrobiální kontaminace potravin.
- Modelování a predikce dynamiky chování potravin a mikroorganismů, popřípadě další jednoduché nástroje pro posuzování rizika.



- Zdokonalování postupů pro sledovatelnost a dohledatelnost v potravinovém řetězci.
- Vývoj aktivních a inteligentních prvků, pro posílení jakosti, bezpečnosti a informovanosti spotřebitele.

Orgány

Představenstvo (stav k 1/7/2009)

CINGR PETR, ING.	AGROFERT HOLDING, a.s.	POJER JOSEF, Dr.	Českomoravský cukrovarnický spolek
COUFAL STANISLAV, ING.	Moravia Lacto a.s.	PRAŽAN JIŘÍ, ING.	Svaz výrobců nealkoholických nápojů
GOJIŠ OLDŘICH, MVDr.	INTERLACTO, spol. s r. o.	REINBERGR OLDŘICH	Cukrovary a lihovary TTD, a.s.
HRABCOVÁ MAGDALENA	Mars Czech s.r.o.	STEINER VLADIMÍR, ING.	STOCK Plzeň–Božkov s.r.o.
CHLAN MILOSLAV, ING.	Český škrobářenský svaz	STRNAD HYNEK, ING.	Zájmové sdružení právnických osob konzervářensko- lihovarského průmyslu
KAMENÍK JOSEF, MVDr. , CSc.	Český svaz zpracovatelů masa	ŠILHAVÝ VÁCLAV, ING.	Rybářské sdružení České republiky
KOJAN MILOSLAV, ING.	AGROTRADE, a.s.	TEPLÝ MILAN	MADETA a.s.
KUBISKA ZDENĚK, ING.	Českomoravské sdružení organizací zemědělského zásobování a nákupu	TOMAN MIROSLAV, ING., CSc.	Potravinářská komora České republiky
KURČÍK JAROSLAV, ING.	PENAM, a.s.	TOMÁŠ PAVEL	PT servis konzervárna spol. s r. o.
MATES FRANTIŠEK, MVDr.	Sdružení drůbežářských podniků	TOMÁŠEK JIŘÍ, ING.	Asociace výrobců lahůdek
MOTEJZÍK ČESTMÍR	ZŘUD–MASOKOMBINÁT PÍSEK CZ, a.s.	VESELÝ JAN, ING.	Český svaz pivovarů a sladoven
MRÁZEK MICHAL	VITANA a.s.	VOZDECKÝ JOSEF, ING.	BOHEMIA SEKT, a.s.
MUSIL STANISLAV, ING.	Podnikatelský svaz pekařů a cukrářů v ČR	WALTER MARTIN, ING.	Nestlé Česko s.r.o.
NĚMEC MICHAL	Českomoravský svaz mlékářenský		

Orgány

Výkonná rada (stav k 1/7/2009)

TOMAN Miroslav, Ing.	prezident
STRNAD Hynek, Ing.	viceprezident
STEINER Vladimír, Ing.	viceprezident
MUSIL Stanislav, Ing.	viceprezident
TEPLÝ Milan Ing.	viceprezident
KUBISKA, Zdeněk, Ing.	viceprezident
KURČÍK Jaroslav, Ing.	viceprezident

Dozorčí rada (stav k 1/7/2009)

Čtveráček Emil	Drůbež-Vysočina spol. s r.o.
Huml Zdeněk, JUDr.	Svaz výrobců nealkoholických nápojů
Kloud Jaromír, Ing.	Český svaz zpracovatelů masa

Výbory

Výbor pro životní prostředí
Ing. Jana Ježková

Výbor pro legislativu
Ing. Martin Walter

Pracovní skupiny (stav k 1/7/2009)

Pracovní skupina pro obchodní politiku a marketing
Ing. Miroslav Koberna, CSc. - předseda PS

Pracovní skupina pro zdravý životní styl
Ing. Martin Klofanda - předseda PS

Pracovní skupina pro bezpečnost potravin a komunikaci .

Sekce

Sekce pro zmrazené potraviny
MVDr. Antonín Rubáš - předseda sekce

Sekce surovin a polotovarů pro pekařskou a cukrářskou výrobu
Dipl. Ing. Miroslav Lipa vský - předseda sekce

Sekce pro biopotraviny
Mgr. Tomáš Václavík - předseda sekce

Sekce pro mléko

Profesní svazy a členové



Řádní členové PK ČR / Společnosti (stav k 1/7/2009)

AGROFERT HOLDING, a.s.

Agropol Food, s.r.o.

Agropol Group, a.s.

ALIKA a.s.

ALIMA značková potravina, a.s.

ALIMPEK spol. s r. o.

ALIMPEX FOOD a.s.

ARTIFEX INSTANT, s.r.o.

backaldrin s.r.o.

BEAS, a.s.

BIOFERM – lihovar Kolín, a.s.

Blatenská ryba, spol. s r. o.

BOHEMIA SEKT, a.s.

Bohemia Venture, a.s.

Bongrain Czech Management & Services, s.r.o.

Budějovický Budvar, národní podnik,

Budweiser Budvar, National Corporation,

Budweiser Budvar, Enterpirse Nationale

BUDĚJOVICKÝ MĚŠŤANSKÝ PIVOVAR a.s.

CARLA spol. s r. o.

Coca-Cola Česká Republika s.r.o.

Crocodille ČR, spol. s r. o.

Cukrovary a lihovary TTD, a.s.

Cutisin, s.r.o.

ČESKÉ HOUBY a.s.

Danone a.s.

DELIMAX, a.s.

Drůbež-Vysočina spol. s r. o.

EURO FRIGO Praha, spol. s r. o.

EUROICE s.r.o.

EUROSERUM s.r.o.

EXTRUDO Bečice s.r.o.

FISH MARKET a.s.

FRUTA Podivín, a.s.

FUNGHI, a.s.

GOLDIM spol. s r. o.

HAMÉ, a.s.

Hanácká potravinářská společnost s.r.o.

H.J.Heinz CR/SR a.s.

Hügli Food s.r.o.

INTERLACTO, spol. s r. o.

Jan Becher – Karlovarská Becherovka, a.s.

Jan ZEMAN – Biopekárna Zemanka

JH GROUP, spol. s r. o.

Kofola a.s.

Kraft Foods CR s.r.o.

Královský pivovar Krušovice a.s.

LACRUM Velké Meziříčí, s.r.o.

LYCKEBY CULINAR a.s.

LWM International CZ s.r.o.

MADETA a.s.

Mars Czech s.r.o.

Maso Planá, a.s.

MD logistika, a.s.

MILCOM a.s.

Mlékárna Klatovy a.s.

MOCCA, spol. s r. o.

Moravia Lacto a.s.

MRAZÍRNY PLZEŇ – DÝŠINA a.s.

Nestlé Česko s.r.o.

NOWACO Czech Republic s.r.o.

OLMA, a.s.

OTMA – Sloko, s.r.o.

PENAM, a.s.

PIKA, a.s.

PLASTCOM, akciová společnost

Pizeňský Prazdroj, a.s.

POEX Velké Meziříčí, a.s.

POLABSKÉ MLÉKÁRNY a.s.

POLAR Transport Václav Vlasák

PT servis konzervárna spol. s r. o.

Quality Season Product s.r.o.

RUDOLF JELÍNEK a.s.

STZ a.s.

Slovácká Fruta, a.s.

SLOVLIKER ČR, s.r.o.

STOCK Plzeň-Božkov s.r.o.

UNITED BAKERIES a.s.

UNILEVER ČR, spol. s r. o.

VÍNO BLATEL, a.s.

VITANA, a.s.

XAVEROV, a.s.

ZNOVÍN ZNOJMO, a.s.

ZŘUD-MASOKOMBINÁT PÍSEK CZ, a.s.

ZŘUD – Masokombinát Polička, a.s.

Profesní svazy a členové

Řádní členové PK ČR / Společenstva (stav k 1/7/2009)

Asociace výrobců lahůdek
Českomoravské sdružení organizací zemědělského zásobování a nákupu
Českomoravský cukrovarnický spolek
Českomoravský svaz mlékárenský
Český svaz pivovarů a sladoven
Český svaz zpracovatelů masa

Český škrobárenský svaz
Podnikatelský svaz pekařů a cukrářů v ČR
Rybářské sdružení České republiky
Sdružení drůbežářských podniků
Společenstvo cukrářů České republiky
Společenstvo mlynářů a pekařů ČR
Svaz minerálních vod

Svaz lihovarů České republiky
Svaz průmyslových mlýnů ČR
Svaz vinařů České republiky
Svaz výrobců nealkoholických nápojů
Unie výrobců lihovin České republiky
Zájmové sdružení právnických osob konzervářsko-lihovarského průmyslu

Přidružení členové PK ČR (stav k 1/7/2009)

AGRAL s.r.o.
AGROTRADE, a.s.
Analytické laboratoře Pízeň, a.s.
BARENTZ spol. s r. o.
BUREAU VERITAS CZECH REPUBLIC, spol. s r. o.
CERT-ACO, s.r.o.
Česká asociace pro speciální potraviny
EKO-LAB Žamberk spol. s r. o.
EUROFINS CZ, s.r.o.
EUROPROJECT SERVICE a.s.
EKOCENTRUM OVALAB, s.r.o.
Ferrero Česká s.r.o.

Ing. Jaroslav Camplík
Ing. Marie Štíchová
HÁJEK ZRZAVECKÝ advokátní kancelář, s.r.o.
KEZ o.p.s.
LABTECH s.r.o.
LAKTEA, o.p.s.
Mendelova zemědělská a lesnická univerzita v Brně
Mgr. Tomáš Václavík
MVDr. Šotola s.r.o.
MVDr. Pavel Mikuláš – akreditované laboratoře pro vyšetřování potravin
Střední průmyslová škola potravinářská Pardubice

Střední škola zemědělská a potravinářská, Klatovy,
Národních mučedníků 141
TPA Horwath Corporate Finance s.r.o.
Veletrhy Brno, a.s.
Vysoká škola chemicko-technologická v Praze, Fakulta potravinářské a biochemické technologie
Výzkumný ústav pivovarský a sladařský, a.s.
Výzkumný ústav potravinářský Praha, v.v.i.

Adresa:

Počernická 96/272

108 03 Praha 10-Malešice

Telefon: +420/296 411 184 - 193

Fax: +420 296 411 187

e-mail: foodnet@foodnet.cz

<http://www.foodnet.cz>

Sekretariát PK ČR

(stav k 1. 7. 2009)

Ing. Miroslav Toman, CSc.
prezident PK ČR

Ing. Miroslav Koberna, CSc.
ředitel pro programování a strategii

Ing. Tomáš Kreutzer
ředitel úřadu

Ing. Dana Večeřová
tisková mluvčí, vedoucí oddělení
komunikace a vnějších vztahů

Ing. Alexandra Adámková
samostatný odborný pracovník
Oddělení komunikace a vnějších
vztahů

Mgr. Markéta Chýlková
vedoucí legislativního oddělení

Bc. Šárka Štejnarová
vedoucí správního a ekonomického
oddělení

Lenka Vondrušková
asistentka prezidenta



Vydavatel:
Potravinařská komora České republiky (PK ČR)

Datum publikace: červenec 2009, ČR