



# Výroční zpráva 2012

Potravinářské komory České republiky



POTRAVINÁŘSKÁ  
KOMORA  
ČESKÉ REPUBLIKY





Dokument byl zpracován s ohledem na aktuální dispozici výchozích dat k termínu jeho kompilace a vydání.

## Obsah

### výroční zprávy Potravinářské komory ČR

3	Úvodní slovo
4	Potravinářská komora ČR v roce 2012
8	Rozvoj českého potravinářského průmyslu
20	Data
22	Legislativa 2012
26	Potravinářská komora ČR podporuje zdravý životní styl
30	Komunikace a vnější vztahy
32	Projekty Potravinářské komory ČR 2012
40	Česká technologická platforma pro potraviny
44	Souhrnná zpráva společnosti FOODSERVIS s.r.o. za rok 2012
46	Orgány Potravinářské komory ČR
48	Členové a profesní svazy Potravinářské komory ČR
50	Sekretariát



Pokud jde o kvalitu výrobků, a to zejména dovozových, hned na počátku roku nás zasáhla aféra s dovozem polských potravin obsahujících technickou sůl. Následovala opět polská vaječná melanz vyrobená ze zkažených vajec s příměsí dalších látek, které ve složení tohoto výrobku rozhodně nemají co dělat, a nakonec po několika letech rozmražené ryby zpracované do rybích výrobků, zase polských. Tyto aféry samozřejmě zvedly znovu otázku, jak je Česká republika chráněna před dovozem takovýchto závadných až zdraví nebezpečných potravin, jestliže jejich výrobci o těchto skutečnostech mlčí a přijde se na ně jen náhodou při vyšetřování v zemi původu. Nastolil se tím rovněž problém rozpoznání původu potravinářských výrobků a certifikace kvality.

Jako PK ČR se domníváme, že v této souvislosti bylo tedy více než nutné zdůrazňovat český původ výrobků a také jejich kvalitativní vlastnosti. Proto i nadále pokračovala certifikace a propagace loga Český výrobek – garantováno Potravinářskou komorou ČR a zároveň, na podzim 2012, byl zahájen projekt na podporu evropských značek kvality. Projekt má

za cíl přiblížit spotřebitelům i potravinářským výrobcům benefity značek chráněného zeměpisného označení, chráněného označení původu i zaručené tradiční speciality, usnadnit jim orientaci v těchto značkách a v neposlední řadě také podpořit výrobce v úsilí o jejich získání.

Potravinářský průmysl ale nebojoval jen s kvalitou, ale také se zvýšeným DPH u potravin, která od 1. 1. 2012 dosáhla 14%. S tím souviselo také postupné zvyšování cen potravin pro spotřebitele, ač bylo obchodními řetězci deklarováno, že k němu nedojde, rostoucí objem přeshraničních nákupů a s tím související pokles objemu potravinářské výroby. Česká republika byla spolu se Španělskem jedinou zemí, kde došlo ve dvou po sobě následujících obdobích k poklesu výroby v potravinářském sektoru, což lze rozhodně považovat za varovné znamení při pohledu do budoucna.

Podzim roku 2012 přinesl dále návrh novely zákona o potravinách, který považujeme za pozitivní vůči spotřebiteli, např. i z hlediska zpřísnění označování nebalených potravin či označování země původu. Pevně doufám, že i díky těmto opatřením se vrátí na naše pulty zpět české kvalitní výrobky, namísto levného nekvalitního dovozu.



Ing. Miroslav Toman, CSc., prezident



## Úvodní slovo

*„Rok 2012 se v potravinářském sektoru profiloval zejména otázkou kvality potravin, zvýšením DPH a návrhem novely zákona o potravinách.“*

Rok 2012 nepatřil, v životě komory, rozhodně k těm klidnějším. Po čtyřech letech volila opět valná hromada PK ČR nové orgány s výjimkou dozorčí rady. Do představenstva i na viceprezidenty nechyběl dostatek kandidátů a došlo v obou orgánech ke změnám. Svoji pozici obhájil stávající prezident komory Ing. Miroslav Toman, CSc. Valná hromada, kromě volby orgánů, schválila i příslušné zprávy představenstva a dozorčí rady a výsledek hospodaření za rok 2011. Pozitivní byl fakt, že i přes propad ekonomiky udržela komora vyrovnaný rozpočet. Součástí jednání valné hromady bylo i přijetí priorit pro rok 2012 a zhodnocení plnění priorit přijatých a realizovaných v předchozích letech, jako součásti zprávy představenstva. S ohledem zaměření činnosti komory v hodnoceném období byly její priority směřovány na:

- Potravinářská a zemědělská koncepce a reforma SZP EU po r. 2013;
- Programy zaměřené na podporu spotřeby českých potravin;
- Oblast obchodní politiky;

- Oblast exportní politiky;
- Dotace do potravinářského sektoru;
- Oblast vědy a výzkumu (ČTPP);
- Oblast propagace potravinářského sektoru;
- Oblast legislativní a
- Podpora a hájení zájmů krmivářského průmyslu.

Součástí realizace navržených priorit byla rovněž účast komory v aktivitách zaměřených na pozitivní rozvoj podnikatelského prostředí, zlepšení fungování trhu, zjednodušování legislativy, podporu exportu a tuzemské spotřeby, včetně přiměřené ochrany domácího trhu, které patří mezi základní atributy konkurenceschopné ekonomiky. Jako vhodné platformy se pro to jevily Podnikatelská rada a kulaté stoly ministra průmyslu, kulaté stoly ministra zemědělství, pracovní skupiny pro přípravu koncepce agrárního sektoru, jednání pracovních skupin na ministerstvu životního prostředí a vystupování v představenstvech komor a sektorových organizací.

Ministerstvo zemědělství jako náš hlavní partner zorganizovalo v průběhu roku řadu jednání pra-

covních skupin k jednotlivým oblastem nového PRV, jejichž výstupy pak sloužily jako podklady pro jednání grémia ministra. Zástupci komory se účastnili na práci většiny těchto skupin a připravovali potřebná stanoviska a podklady. Současně pokračovaly i práce na nové koncepci zemědělství a potravinářství řízené náměstkem ministra Martinem Hlaváčkem. V roce 2012 pokračovala „Iniciativa podnikatelů v zemědělství a potravinářství“ koordinovaná komorou v lobbyingu v Praze i v Bruselu organizovaném společností BXL Pavla Teličky za rovné podmínky pro české zemědělce a zpracovatele. Aktivní lobbyingem se podařilo rozšířit podpory pro zpracovatele i na velké zpracovatelské podniky, udržet národní obálku podpor a výrazně změkčit navržené podmínky zastropování přímých plateb nebo ozelenění.

Jednou ze základních priorit komory byla i v roce 2012 oblast podpor pro potravinářství. Za uplynulé období stoupal zájem potravinářských výrobců o projekty, a k oživení došlo i v jiných průmyslových odvětvích, což svědčí to o sna-

## Potravinářská komora ČR v roce 2012

*„Rok 2012 nepatřil, v životě Potravinářské komory, rozhodně k těm klidnějším.“*

ze o posilování konkurenceschopnosti oboru i zpracovatelského průmyslu obecně. Opakovaně jsme upozorňovali, že i když se podařilo odstranit většinu problémů v administraci ze strany platebních agentur, přetrvávají problémy zejména v oblasti nejasného a nejednotného výkladu pravidel, a to zvláště v případě výběrových řízení na dodavatele. Zde vidíme jedno z velkých rizik do budoucna a značná část viny za složitost a nepřehlednost leží na české straně a její snaze vylepšovat požadavky z Bruselu v rámci boje vlády s korupcí. Podle pověstného „zloděj volá, chyťte zloděje“ tak na korupci politiků a na ně navázaných lobbistů doplácení všichni poctiví podnikatelé. Komora měla zájem napomoci zlepšení a zjednodušení administrace projektů a neúspěšně nabízela např. průběžnou kontrolou a posuzováním průběhu realizace projektů na straně žadatelů tak, jak ji zajišťuje např. Hospodářská komora pro MPO.

Program rozvoje venkova a jeho opatření určená pro potravináře, (I.1.3 s podopatřeními I.1.3.1 a I.1.3.2) jsou prakticky vyčerpa-

ná a v závěru roku bylo rozhodnuto o využití zbytku prostředků na vyhlášení dodatečné výzvy pro inovační projekty, ke které dojde počátkem roku 2013. Ve stavu ke konci měsíce září 2012 bylo schváleno 806 projektů v hodnotě 3.341.761,567,- Kč, z nichž bylo 604 projektů v částce 1.970.307.885,- Kč proplaceno. Z toho v rámci inovačního podopatření bylo schváleno 47 projektů za 771.231.058,- Kč. V případě ministerstva průmyslu a operačního programu Podnikání a inovace pokračovala i v uplynulém roce dobrá spolupráce a došlo k podstatnému zlepšení výsledků čerpání pro potravináře, i když přetrvával nedostatek žadatelů o projekty. Komora se i nadále bude snažit o vyšší koordinaci podpor mezi oběma resorty a zejména o zachování podpor pro neanexové výrobce v rámci nového operačního programu MPO. Do počátku roku 2013 vyčerpali potravináři celkem 958.252.287,- Kč a předložili projekty za 1.136.589.000,- Kč u NACE 10 a 642.461.000,- Kč u NACE 11, tedy celkem za 1.179.050.000,- Kč. Co se týče národní podpory pro potravináře 13,

pro rok 2012 došlo v rámci úspor státního rozpočtu k významnému omezení výše prostředků, což se projevilo sníženou podporou žadatelům. Potravináři předložili celkem 36 projektů s uvažovanými náklady ve výši 553.086.185,42 Kč. Z disponibilních 131.746.000,- Kč bylo vyčerpáno 131.745.115,- Kč a výše podpory tak dosáhla 23,82%.

Při hodnocení vývoje českého maloobchodního trhu je nutno konstatovat, že se opětovně nepotvrdily, tak jako vždy, pesimistické prognózy ze strany představitelů obchodu, došlo, bez ohledu na ekonomickou krizi, k další koncentraci obchodních řetězců, udržení jejich obratu a zachování výše jejich marží. Pokračovalo i zvyšování podílu zahraničních výrobků a privátních značek na trhu. Zdá se, že s odeznívající ekonomickou krizí, která se neblaze promítla do poklesu zájmu spotřebitele o kvalitní produkty, dochází k určitému oživení zájmu o kvalitní české potraviny nesoucí logo KLASA i o regionální produkty sdružené pod logem Regionální potravina a je proto šance tento negativní vývoj změnit.



Bohužel do vývoje se velice negativně promítá neustálé zvyšování DPH a růst nákladů výrobců. Co se týče oblasti dodavatelsko odběratelských vztahů, je možno konstatovat, že přes všechny katastrofické vize, zákon o významné tržní síle napomohl zrovnoprávnění vztahů a rozhodně se pozitivně promítá minimálně do tak citlivých oblastí jako jsou doby splatnosti a vratky potravinářského zboží. Novela zákona vypracovaná společně ÚOHS, MPO, MZe a MF a podpořená Podnikatelskou radou dává šance na zjednodušení výkladu zákona a odstranění jeho nedokonalostí a jejím jediným trvalým oponentem zůstává SOCR a na něj napojené subjekty. Novela bohužel strávila většinu roku u Legislativní rady vlády, kde se obchodníkům podařilo ji zablokovat. Nově se jeví jako pravděpodobné, že k posunu dojde v průběhu roku 2013. Vnímání obchodních řetězců se změnilo i v rámci EU, kde Evropskou komisí vypracované analýzy prokazují poškozování společného trhu a zejména dodavatelů z oblasti malých a středních podniků praktikami obchodních řetězců a objevuje se řada návrhů na evropské i národní bázi k regulaci postavení obchodních řetězců. Řešení na celoevropské úrovni podporuje i komora, bohužel zde pod tlakem obchodu EK neustále lavíruje a snaží se jít pro výrobce neakceptovatelnou cestou „etických“ kodexů, jakoby v maloobchodě existovala etika.

Dlouhodobou prioritou komory je spotřebitel, který svojí volbou rozhoduje, zda koupí levné, nekvalitní zboží neznámého původu nebo kvalitní výrobek od tradičního českého výrobce. Spotřebiteli stále chybí dostatek objektivních informací pro rozhodování, a proto je důležité rozhodnutí ministerstva i nadále podporovat značku KLASA i Regionální potravinu. Komora jako svoji vlastní aktivitu již druhým rokem pracuje na projektech „čerstvých potravin“ a národní značce „Český výrobek – garantováno Potravinářskou komorou ČR“. Tyto aktivity slouží k dalšímu zlepšení informování spotřebitele. Ke konci roku užívalo toto označení, které je plně v režii komory 46 výrobců, a to na téměř 2.000 výrobců. Aktivita má dokonce i ze strany médií a obchodníků pozitivní ohlasy.

V rámci opatření na propagaci zdravého životního stylu a vyvážené výživy, zejména u dětské populace, podporuje komora spolu s Českou technologickou platformou pro potraviny projekty zaměřené na budování správných návyků. Pokračoval úspěšný projekt zaměřený na školní mládež „Hravě žij zdravě“ a ve spolupráci s Univerzitou Palackého v Olomouci je na rok 2013 připravován nový projekt určený pro studenty středních škol s názvem Smart Life.

V oblasti zvyšování konkurenceschopnosti je podpora exportu jak na společný evropský trh,

tak do třetích zemí klíčovou otázkou. Bez ohledu na specifický vývoj politické situace v ČR je nutno konstatovat, že po úspěšných misích v minulých letech a dlouhé etapě nečinnosti a neefektivního cestování snad dochází k posunu a jak ministerstvo zemědělství, tak i průmyslu začínají organizovat smysluplné aktivity v Rusku a dalších zemích bývalého Sovětského svazu, v arabských státech, Číně a nově např. i v Iráku.

Česká technologická platforma pro potraviny (ČTPP) pokračovala ve svých aktivitách, a to i díky pokračování národní podpory poskytnuté jí ministerstvem zemědělství. V rámci odborné, publikační a organizační činnosti byly vydány nové odborné brožury jako výsledek práce pracovních skupin. Platforma opět podpořila, bez ohledu na ponížení zdrojů spojené s novelou zákona o DPH, některé semináře a konference a zajistila obsáhlou komunikaci nejen mezi odbornými partnery v oblasti vědy a výzkumu a potravinářskými výrobci prostřednictvím Poradenského centra projektů, ale i s představiteli státních institucí a volených orgánů za pomoci Skupiny pro efektivní komunikaci – Potravinářského klubu. Změna pravidel pro poskytování dotací sice umožnila uplatňovat náklady včetně DPH, což odstranilo tlak na zajišťování dodatečných zdrojů, ale fakticky se tak o 20% ponížily disponibilní zdroje. Jako každý rok bylo na pořadu i omezení podpory, které by znamenalo vý-



razné omezení aktivit a mohlo by být jen částečně nahrazeno zvýšenou finanční účastí podniků, členů platformy, naštěstí se podařilo výši podpory obhájit na plánované výši.

Loňský rok, jak se zdá byl pro potravináře kritický, což souviselo s vývojem nejen cen, kde stále větší část spotřebitelů začíná preferovat nákupy v zahraničí, a to nejen v Polsku nebo Slovensku, ale i v Německu a Rakousku. V závěru roku se začalo na poptávce projevovat další avizované zvýšení DPH spojené s nervozitou spotřebitelů vyvolávanou celkovým politickým a ekonomickým prostředím v ČR – aktivity SZPI „potraviny na praní“, metanolová aféra, Vít Bárta a Věci veřejné a stupňování tlaku řetězců na akční slevy. Podle zdroje Eurostat tak patří český potravinářský průmysl mezi 6 evropských zemí, kde došlo za první pololetí 2012 k poklesu produkce, ale ČR je vedle Španělska jedinou zemí, kde k tomu došlo 2 čtvrtletí po sobě. Protože prognóza ČSÚ je, co se týče poklesu spotřeby potravin a nápojů, obdobná i pro 3. čtvrtletí, zdá se, že budeme v oblasti potravinářství nejhůře hospodařící zemí v EU 27. Pokračování cenových výkyvů komodit, vyvolané nejen vnějšími vlivy ve třetích zemích, ale zejména vlastní politikou EU zaměřenou na stále rozsáhlejší využívání zemědělské produkce pro nepotravinářské užití v oblasti biopaliv bylo doprovázeno růstem cen potravin, který bude nepochybně pokračovat i nadále. Vývoj potvrdil naše priority v oblasti komunikace se spotřebitelem, zaměřené na podporu kvalitní produkce nebo regionálních značek a stejně tak se potvrdilo oprá-

venost našeho úsilí o legislativní nápravu vztahů s obchodem a zejména zprůhlednění marží a podílu jednotlivých článků řetězce ne jejich rozdělování. Česká administrativa bohužel nedokázala využít potravinové krize v Německu a v Polsku, které přiměly zákazníka začít se zajímat o původ zboží a porovnávat cenu s možnými riziky, pro omezení dovozu z těchto zemí. Jak Polsko, tak Slovensko nám v případě metanolu názorně předvedly, jak má schopná administrativa postupovat a měly by být pro tu naši vzorem, i když musíme připustit, že jim opět ta naše nahrála na smeč. V letošním roce by se měl proto průmysl zeptat, kdo bude platit způsobené škody.

Klíčové je do budoucna pokračovat v posilování inovačního potenciálu výrobců, zvýšením podílu potravinářského výzkumu a vývoje na celkových výdajích na vědu a výzkum, neboť tam se zakládá konkurenceschopnost výrobců pro následující období. S ohledem na předchozí se jeví pro nejbližší období jako zcela klíčová naše aktivní role při přípravě nové Společné zemědělské politiky a obhájení podpor určených speciálně pro inovace u potravinářských výrobců v novém programovacím období a dále posílení komunikace se spotřebitelem a udržení trendu k férovějšímu nastavení dodavatelsko-odběratelských vztahů.

# Rozvoj českého potravinářského průmyslu

Ing. Hynek Strnad, viceprezident PK ČR

*„Odvětví výroby potravin a nápojů historicky patří svým charakterem, stejně jako v celé EU, k nosným odvětvím zpracovatelského průmyslu. Jeho význam je dán především tím, že zabezpečuje výživové potřeby obyvatelstva zpracováním převážné části tuzemské agrární produkce a výrobou zdravotně nezávadných, kvalitních a v širokém měřítku dostupných potravin. Předpokladem k naplnění tohoto cíle je zajistit v rámci tohoto odvětví trvalé posilování jeho konkurenceschopnosti.“*





Potravinářský průmysl procházel i v roce 2011 složitým vývojem ovlivňovaným nejen vnitřními, ale z velké míry i vnějšími faktory. Produkce výroby potravin opřená o klíčové obory i nadále klesala. Zpomalila se tvorba hrubé přidané hodnoty vlivem slabé zejména domácí poptávky, která nejen není schopna vyšší zdroje absorbovat, ale vlivem uměle vytvořeného společenského podvědomí a nutnosti šetřit dochází k jejímu snižování. Hospodářská a finanční situace na trzích v Evropě, kdy i přes prováděné kroky nedochází k oživení, vedlo na místo očekávané stabilizace ekonomiky a přechodu k mírnému růstu, v druhé polovině roku k postupnému pozvolnému propadu do druhé vlny recese. Vykazovaný růst tržeb je pak obrazem zvyšování cen jak na trhu surovin, tak i na trhu hotových výrobků. Oproti jiným zpracovatelským odvětvím dopady krize probíhaly v rámci výroby potravin ve zcela odlišných časových křivkách vyznačujících se vysokou nestabilitou. Významnými ovlivňujícími faktory byla nejen vysoká míra globalizace a s ní rostoucí dovozy, ale i snížení spotřeby potravin ze strany spotřebitelů a neustálý tlak řetězců na snižování cen a v neposlední řadě v posledním čtvrtletí roku 2011 zvýšení cen v důsledku marketinkové přípravy obchodu na zvýšení cen v důsledku změny DPH. V této souvislosti se v roce 2011 nedosáhlo požadované stability a zastavení poklesu dynamiky rozvoje potravinářského průmyslu a nedosáhlo se potřebných výkonostních parametrů v rámci konkurenčního prostředí. V průběhu roku došlo k zastavení růstu investic do výroby z vlastních zdrojů, v rámci snahy snížit náklady se snížila zaměstnanost a řada podniků nezískala zpět své tradiční trhy. V potravinářském průmyslu ČR

i přes zvýšené dílčí podpory z úrovně státu (KLASA, biopotraviny, regionální potraviny apod.) i nadále pokračovala určitá stagnace ovlivněná předzvěstí další recese a z ní vyplývající ekonomické nestability v Evropě.

K rozhodujícím podporám rozvoje výroby potravinářských výrobků a nápojů z úrovně státu byly určeny následující programy:

### **PŘÍMÉ FINANČNÍ PODPORY**

Objem poskytnutých podpor v roce 2011 ve výši 889 mil. Kč (předběžný údaj) je v porovnání s rokem 2009 v částce 848 mil. Kč vyšší o 41 mil. Kč. Meziroční zvýšení podpor je čerpáno zejména v rámci PRV a ze zdrojů EAFRD, což odpovídá přijatým opatřením k podpoře přidávání hodnoty zemědělským a potravinářským produktům.

V zásadě se jednalo o:

- podpory v rámci programu PRV a ze zdrojů EAFRD - Opatření 1.1.3; jde o opatření přidávání hodnoty zemědělským a potravinářským produktům. Podpora v roce 2011 dosáhla 575 mil. Kč, z toho EU se podílela 431 mil. Kč a ČR z národního rozpočtu 144 mil. Kč (předběžné údaje). V roce 2010 tato podpora činila 476 mil. Kč, z toho EU se podílela 357 mil. Kč a ČR 119 mil. Kč.
- národní podpory v rámci Dotačního programu 13 - Podpora zpracování zemědělských produktů a zvyšování konkurenceschopnosti potravinářského průmyslu. Celkový objem dotací v roce 2011 činil jen 121 mil. Kč, zatímco v roce 2010 bylo poskytnuto 180 mil. Kč.
- ostatní výdaje MZE - Podpory úvěrů na investici

ce v rámci dobíhajících programů Zpracovatel, Hygiena; jde o subvence úroků z úvěrů na investice vyplácené PGRLF potravinářským podnikům, kdy příjemcem podpory je zpracovatel zemědělských produktů, jehož spotřeba domácích zemědělských výrobků přesahuje 70% celkových nákladů na suroviny. Podpora v roce 2011 činila 3 mil. Kč (předběžný údaj), v roce 2010 pak 6 mil. Kč.

- programy pro malé a střední podniky poskytované prostřednictvím ČMZRB; jde o podpory cenového zvýhodnění záruk, zvýhodněné úvěry a příspěvky na úhradu úroků z bankovních úvěrů. Podpora v roce 2011 dosáhla objemu 30 mil. Kč, zatímco v roce 2010 činila 27 mil. Kč.
- výdaje SZIF (Marketingový fond); jde o propagaci značky KLASA. Podpora v roce 2011 činila 160 mil. Kč, zatímco v roce 2010 pak 159 mil. Kč.

### **NEPŘÍMÉ PODPŮRNÉ PROGRAMY**

Konkurenceschopnost agrární produkce ČR na trhu EU je závislá také na zvyšování kvality potravinářských výrobků. O výhodách kvalitních potravin, např. potravin s vyšší nutriční hodnotou, produkovaných metodami šetrnějšími k životnímu prostředí i pohodě zvířat apod., je zároveň nutné výchovou i propagací přesvědčit spotřebitele. Kvalitní potravinářské výrobky jsou na trhu obvykle certifikovány a označovány tak, aby při nákupu umožnily spotřebitelské veřejnosti lepší orientaci. Patří mezi ně:

#### **Značka KLASA**

Značka KLASA je udělována ministrem zemědělství kvalitním potravinářským a zemědělským výrobkům již od roku 2003. Tato značka zvyšuje

je hodnotu oceněných potravinářských výrobků, marketingově podporuje aktivity výrobců kvalitních potravin a v neposlední řadě informuje spotřebitele o kvalitě nakupovaných výrobků.

Z celkového hodnocení značky kvality KLASA mezi spotřebiteli vyplývá, že:

- značka KLASA je v 65% uváděna jako nejčastěji spontánně zmíněná značka kvality potravin;
- podpořenou znalost značky KLASA uvedlo 91% dotazovaných;
- značka KLASA usnadňuje výběr potravin 73% dotázaných;
- potravinám se značkou KLASA dává přednost 69% spotřebitelů.

Z šetření marketingového oddělení SZIF u všech držitelů značky KLASA uskutečněného v prosinci roku 2011 vyplývá, že:

- 76% výrobců souhlasí s tím, že logo KLASA má vliv na zvýšení prodeje jejich potravin;
- 82% výrobců bude usilovat o získání loga i na ostatní výrobky;
- 95% výrobců hodnotí kampaně značky KLASA jako zdařilé;
- k 31. 12. 2011 bylo celkově oceněno 1 301 výrobků od 224 výrobců, za rok 2011 bylo nově oceněno 115 výrobků od 46 výrobců.

Na marketingové aktivity byly v roce 2010 vynaloženy finanční prostředky celkem ve výši 193 044 tis. Kč, za rok 2011 činily 203 453 tis. Kč.

Zaměřené na zlepšování kvality výrobků jako jeden z významných předpokladů k zajištění konkurenceschopnosti agrární produkce na trhu EU. Souběžně provázené výchovou i propagací s cílem přesvědčit spotřebitele o výhodách kvalitních tuzemských potravin, produkovaných metodami šetrnějšími k životnímu prostředí i pohodě zvířat, a potravin s vyšší nutriční hodnotou. Mezi aplikované systémy podpory patřily:



### Regionální potravina

V roce 2010 byl zahájen Ministerstvem zemědělství ČR ve spolupráci s Agrární komorou ČR a Potravinářskou komorou ČR projekt Regionální potravina, jehož cílem je seznámit spotřebitele s regionálními potravinami z jednotlivých krajů České republiky. Kampaň v roce 2011 navazovala na aktivity, které proběhly v roce 2010. Smyslem kampaně je upozornit v záplavě importovaných potravin na vysoce kvalitní produkty domácího zemědělství a potravinářství a současně motivovat spotřebitele daného regionu k jejich nákupu. Projekt podporuje tradiční prodej potravin především v menších prodejnách a na farmářských trzích, které se v současnosti těší stále větší oblibě. Podobné projekty, jako je Regionální potravina, existují v řadě evropských zemí.

Cílem informační kampaně projektu Regionální potravina v roce 2011 bylo zvyšování a posilování pozitivního vnímání značky „Regionální potravina“ a oceněných produktů. Dále šlo o zlepšení povědomí spotřebitelů o regionálních potravinách, poukázání na jejich tradici a kvalitu a také komunikování prospěchů, které regionální potraviny přináší, zejména posilování jejich vazeb k danému regionu a zdůraznění výhodnosti spotřeby místních potravin ve vztahu k rozvoji regionu, a tím i podpoře zaměstnanosti, cestovního ruchu apod. Náklady na informační kampaň činily 50 mil. Kč.

Regionální potravina ve smyslu Metodiky pro udělování značky „Regionální potravina“ je produkt (potravinářský nebo zemědělský výrobek), který je vyroben v příslušném regionu ze surovin z daného regionu, případně, je-li to z objektivních důvodů nutné, z tuzemských surovin. Podíl těchto surovin musí tvořit minimálně 70%. Udělování značky „Regionální potravina“ se týká zemědělských nebo potravinářských výrobků ve formě určené ke konečné konzumaci spotřebitelem, případně, je-li to nutné, za použití jednoduché kulinářské úpravy. Regionem se rozumí územní celek vymezený pomocí administrativních hranic kraje, jako vyšší územně samosprávný celek. Udělování značky „Regionální potravina“ je určeno pro potravinářské nebo zemědělské výrobky od malých a středních potravinářských podniků.



Krajské odborné poroty vybírají vždy jeden výrobek, vítěze v každé kategorii. Oceněný výrobce pak získává právo užívat značku Regionální potravina na výrobcích po dobu 4 let. Právo užívat značku „Regionální potravina“ v roce 2010 získalo 71 produktů, v roce 2011 to bylo 99 výrobků. Dosavadní ohlasy dosvědčují velký zájem spotřebitelů. Samotní producenti regionálních potravin pak potvrzují, že projekt je správnou cestou podpory přímého prodeje a především menších výrobců, což jim nejlépe dokazuje zvýšená poptávka.

Z výsledků výzkumu zaměřeného na vztah zákazníků k regionálním potravinám, který byl proveden na výstavě Země Živitelka České Budějovice 2011, vyplývá, že 84 % dotázaných spotřebitelů upřednostňuje potraviny s domácím původem, 95 % spotřebitelů vítá označení potravin z domácího regionu, protože jim usnadňuje orientaci při výběru, jen méně než jedno procento jej považuje za zbytečné. Kvalitu zohledňují spotřebitelé ve stejné míře bez ohledu na vzdělání. Ve vzdělanější skupině spotřebitelů je patrný silnější zájem o původ potravin.



### **SYSTÉM CHRÁNĚNÝCH ZNAČEK ZEMĚDĚLSKÝCH PRODUKTŮ A POTRAVIN**

Na českém a evropském trhu je řada potravinářských a zemědělských výrobků, které jsou z nějakého důvodu významnými, a proto je třeba jejich název, výrobu, zpracování atd. chránit proti zneužívání jinými, konkurenčními, obchodními nebo výrobními partnery.

Chráněné značky slouží k podpoře a ochraně zemědělských produktů a potravin. Tento systém byl zaveden v EU v roce 1993 a jeho smyslem je chránit názvy zemědělských produktů a potravin před konkurencí produktů neprávem se za tyto výrobky vydávajícími.

Potraviny a zemědělské produkty lze chránit třemi právními instituty, které poskytují ochranu označením na území členských států EU. Ochrana je poskytována na základě zápisu do rejstříku Evropské Komise. Jedná se o:

### **Chráněné označení původu (CHOP)**

Chráněné označení původu se vztahuje k názvu regionu. Jde o označení zemědělských produktů a potravin, které z tohoto místa pocházejí. Všechny fáze výroby – produkce, příprava i zpracování těchto výrobků musí probíhat pouze ve vymezené zeměpisné oblasti. Musí zde existovat velmi úzká spojitost mezi vlastnostmi produktu a jeho zeměpisným původem.



### **Chráněné zeměpisné označení (CHZO)**

Chráněným zeměpisným označením je míněn název používaný k označení zemědělských produktů a potravin pocházejících z tohoto místa. Zemědělské produkty a potraviny označené tímto logem mají určitou kvalitu, pověst či jinou vlastnost, kterou lze přičíst tomuto zeměpisnému původu. Proti chráněnému označení původu je vztah produktu k zeměpisné oblasti volnější, postačí, pokud alespoň jedna fáze výroby – zpracování, příprava nebo produkce – probíhá ve vymezené zeměpisné oblasti.



### **Zaručená tradiční specialita (ZTS)**

Tímto logem je označován zemědělský produkt nebo potravina, pocházející z tradičních surovin, nebo se vyznačuje tradičním složením nebo způsobem produkce nebo zpracování. Výrazem „tradiční“ se rozumí prokazatelné používání názvu po dobu nejméně 25 let na trhu. S tímto logem se

mohou kvalitní tradiční výrobky, které nemají vazbu na zeměpisnou oblast, odlišit od ostatních výrobků na trhu.



V současné době mají v ČR přiznanou ochranu následující zemědělské produkty a potraviny:

**CHOP** – Český kmín, Chamomilla Bohemica, Všestarská cibule, Žatecký chmel, Pohořelický kapr, Nošovické kysané zelí, Chelčicko – Lhenické ovoce, pro víno byla přiznána zeměpisná označení: Litoměřická, Mikulovská, Mělnická, Novosedelské Slámové víno, Slovácká, Velkopavlovická, Znojemská, Znojmo, Čechy, Morava, Šobes a Šobeské víno.

**CHZO** – Českobudějovické pivo, Budějovické pivo, Chodské pivo, Budějovický měšťanský var, Štramberské uši, Znojenské pivo, Karlovarský suchar, Mariánskolázeňské oplatky, Hořické trubičky, Brněnské pivo, Starobrněnské pivo, Lomnické suchary, Březnický ležák, Třeboňský kapr, Černá Hora, Pardubický perník, Jihočeská Niva, České pivo, České víno, Moravské víno, Jihočeská Zlatá Niva, Olomoucké tvarůžky, Karlovarské trojhránky a Karlovarské oplatky. Je podána žádost na zapsání produktu Valašský frgál.

**ZTS** – ve spolupráci se Slovenskou republikou – Spišské párky, Lovecký salám, Špekáčky a Liptovský salám. Dalšími tradičními specialitami, usilujícími o ochranu, jsou: Pomazánkové máslo a Pražská šunka.

V mezinárodní oblasti byl celý rok 2011 spojen s projednáváním novelizace a slučování dvou stávajících nařízení – (ES) 509/2006 o zaručených tradičních specialitách a (ES) 510/2006 o chráněných zeměpisných označeních; tento proces by měl být uzavřen v roce 2012 přijetím nového nařízení.

## PODPORA BIOPOTRAVIN

V rámci trendů správné výživy MZe ČR bodově zvýhodnilo výrobce biopotravin v rámci I PRV v opatření „Přidávání hodnoty zemědělským i potravinářským produktům“. Výrobci biopotravin měli možnost s podporou státu investovat do výstavby nebo rekonstrukce prostor na výrobu nebo skladování biopotravin, nebo do marketingu biopotravin.

K výraznému nárůstu počtu výrobců biopotravin přispěla také zvýšená poptávka, která přesvědčuje stále více zpracovatelů, že produkce biopotravin je dobrá podnikatelská příležitost.

K podpoře patří i další aktivity Mze zaměřené na propagaci biopotravin (7. ročník informační akce pro spotřebitele „Září – Měsíc biopotravin“, dny otevřených dveří u výrobců, biojarmarky apod.).

Průměrná roční spotřeba biopotravin na obyvatele však zůstává pod hranicí 200 Kč a podíl biopotravin na celkové spotřebě potravin a nápojů stagnuje okolo 0,7%. Navíc v důsledku ekonomické krize dochází k návratu zákazníků k nákupu konvenčních potravin.

V průběhu roku 2011 vznikla na půdě Potravinářské komory ČR iniciativa k podpoře českých výrobků formou udělování značky „**Český výrobek – garantováno Potravinářskou komorou ČR**“. Tato značka se na základě stanovených zásad a kritérií uděluje dle zápisu ochranné známky těmto výrobkům a službám: dietetické přípravky pro léčebné účely, potraviny pro batolata; maso, ryby, drůbež a zvěřina, masové výtažky, zavařované, mražené, sušené a vařené ovoce a zelenina, želé, džemy, vejce, mléko a mléčné výrobky, oleje a tuky jedlé, káva, čaj, kakao, cukr, rýže, tapioka, ságo, kávové náhražky, mouka a přípravky z obilovin, chléb, pečivo, cukrovinky, zmrzlina, med, sirup melasový, droždí, prášky do těsta, sůl, hořčice, ocet, nálevy (k ochucení), koření, led pro osvěžení, výrobky zemědělské, zahradnické, lesní a zrní neuvedené v jiných třídách, živá zvířata, čerstvé ovoce

a zelenina, osivo, rostliny a přírodní květiny, krmivo pro zvířata, slad, piva, minerální vody, šumivé nápoje a jiné nápoje nealkoholické, nápoje a šťávy ovocné, sirupy a jiné přípravky ke zhotovování nápojů, alkoholické nápoje (s výjimkou pív), tabák, potřeby pro kuřáky, zápalky. Informace o značce a podmínkách jejího udělování jsou dostupné na webových stránkách Potravinářské komory ČR [www.foodnet.cz](http://www.foodnet.cz).



Značka „Český výrobek – garantováno Potravinářskou komorou ČR“ byla v roce 2011 přidělena celkem 31 společnostem, v roce 2012 pak přibylo dalších 15 držitelů. Předávání certifikátů k udělení značky probíhá při slavnostních příležitostech jako jsou například potravinářské veletrhy (SALIMA, Země živitelka) za účasti prezidenta Potravinářské komory ČR, ministra zemědělství a dalších představitelů státu.



V mezinárodním porovnání výroba potravinářských výrobků, nápojů a tabákových výrobků v EU (podle Eurostatu) v roce 2010 měřeno indikátorem hrubé přidané hodnoty meziročně vzrostla o 2,0%, zatímco v ČR klesla o 7,3% (k poklesu došlo i v potravinářsky významných zemích jako je Francie či Dánsko).

Tržby za prodej VV a S v b.c. v ČR ve sledovaném roce 2011 za obě hodnocené výroby, tj. potravinářských výrobků a nápojů celkem, jako sektorů zpracovatelského průmyslu u shora zmíněného souboru podniků meziročně vzrostly o 7,5%, z toho u potravinářských výrobků dokonce o 10,6%, zatímco u výroby nápojů byl zaznamenán pokles o 1,4%.

Objem zmíněných tržeb u hodnocených odvětví celkem dosáhl 229,7 mld. Kč (za výrobu potravinářských výrobků bylo vykázáno 176,8 mld. Kč a za výrobu nápojů 52,9 mld. Kč). Vzestup tržeb v hodnoceném roce byl u potravinářských výrobků výrazně ovlivněn dynamickým vývojem cen. U nápojů, kde se projevil mírný propad, působila negativně na vývoj tržeb především změněná situace v preferencích konzumentů směrem k omezení alkoholu, při zhruba zachování cenové hladiny u výrobců nápojů na úrovni roku 2010.

Cenový vývoj u výrobců potravin a nápojů se odvíjel z meziročního tempa nárůstu cen v zemědělství (u rostlinné produkce zvýšení dosáhlo 29,9%, které se především opíralo o vyšší ceny obilovin, a u živočišné produkce činilo 7,6%). Návazně byl pak zaznamenán ve sledovaném roce 2011 růst cen průmyslových výrobců potravin, nápojů a tabáku o 7,7%. Za ZP celkem cenová hladina stoupla méně, a to o 5,8%. Zvýšení cen u potravinářských výrobků (o 9,6%) nastalo u všech skupin výrobků, když nejvíce meziročně stouply ceny pekařských, cukrářských a jiných moučných výrobků a ceny průmyslových krmiv, tedy výrobků na bázi obilovin. Ceny u nápojů, které nebyly výrazně ovlivněny cenami v zemědělství, se příliš nezměnily (zvýšení o 0,4%).

Situace v jednotlivých výrobních oborech reprezentovaných soubory podniků s 50 a více zaměstnanci se v průběhu roku 2011 vyvíjela takto:

Výroba mléčných výrobků, jako jeden z významných oborů po recesi začínající v roce 2008 a pokračující v roce 2009 a nastartování oživení v roce 2010, pokračovala v tomto zlepšujícím se trendu i v roce 2011. Potvrzuje to jak nárůst tržeb za prodej VV a S, tak objemu účetní přidané hodnoty. Tento výsledek byl docílen při poměrně znatelném zvýšení cen produkce zpracovatelů mléka a při meziročně vyšším objemu suroviny. V souladu se situací na trhu se meziročně změnila druhová i sortimentní skladba tuzemské produkce. Zejména vzrostla výroba konzumního mléka, především trvanlivého a také se zvýšila výroba tvarohových dezertů a sušených mlék, zejména plnotučných, jako přebytečných produktů. Naopak poklesla produkce jogurtů a ostatních kysaných výrobků, jejichž zdravotní výhodnost nebyla spotřebitelské veřejnosti domácími producenty a distributory dostatečně propagována a také výhody tuzemské proveniencí těchto výrobků.

Výroba masa a masných výrobků zůstala i v hodnoceném roce svou výkonností nejméně významným oborem v potravinářské výrobní struktuře. Z hlediska dosaženého objemu tržeb za prodej VV a S v podstatě tato výroba meziročně stagnovala v důsledku situace na trhu, s nabídkou podle požadavku tržních řetězců, aby sortiment vyhovoval všem cílovým skupinám zákazníků. Výrazně tato výroba oslabila v oblasti tvorby účetní přidané hodnoty. Tento vývoj vyplývá z poklesu výkonnosti u masného průmyslu, což nebylo kompenzováno jejím zvýšením u drůbežářského průmyslu, který představuje ve struktuře hodnocené výroby výrazně nižší objem. Pro další rozšíření tržního segmentu bílého masa, i přes jeho stálou oblibu, jsou další možnosti, při nasyceném trhu, omezeny.

Zpracování ryb, i když v hodnoceném roce zůstalo minoritním oborem, zvýšilo meziročně výkonnost. Jde o trend zaznamenaný v posledních letech a k faktorům působícím na tento vývoj patří růst cen u zpracovatelů ryb

a širší finanční alokace z OP Rybářství v posledních letech, která při účinné propagaci vede k mírnému růstu spotřeby sladkovodních ryb.

Zpracování ovoce, zeleniny a brambor oslabilo meziročně svou pozici v hodnoceném roce z pohledu úrovně dosažených tržeb, a to i při růstu cen zpracovatelů. Navíc meziročně výrazně poklesla tvorba účetní přidané hodnoty. Uvedený vývoj je spojen se situací ve sklizni ovoce a zeleniny a s celkovou surovinovou situací, která se nepříznivě promítla do růstu výkonové spotřeby. Tento vývoj se týkal i zpracovatelů konzumních brambor, jako součásti konzervářského oboru.

Výroba rostlinných a živočišných tuků a olejů ve sledovaném roce po předchozí ztrátě výkonnosti dosáhla meziročně výrazně progresivního trendu. Týká se to jak indikátoru tržeb za prodej VV a S, tak tvorby účetní přidané hodnoty. Tento vývoj nastal v kontextu s výrazným růstem cen průmyslových výrobců tuků a olejů při meziročně vyšší ceně semene řepky. Výrobní základna oboru se již po předchozím zúžení do značné míry stabilizovala.

Výroba pekařských, cukrářských a jiných moučných výrobků v hodnoceném roce meziročně svou výkonnost posílila, měřeno tržbami za prodej VV a S, a to při poměrně výrazném zvýšení cen průmyslových výrobců pečiva a cukrářských výrobků. Nejvyšší dynamika růstu uvedeného indikátoru tržeb byla dosažena u podoboru trvanlivého pečiva a zejména u produkce těstovin (výroba nudlí apod.).

Výroba ostatních potravinářských výrobků, při široké vnitřní členitosti na rozdíl od předchozího období svou výkonnost, měřenou

tržbami za prodej VV a S i tvorbou účetní přidané hodnoty v hodnoceném roce, posílila. V této skupině výrob dosáhla výrazné růstové dynamiky výroba cukru a také zpracování čaje a kávy, resp. koření a aromatických výrobků a potravinářských výrobků jinde nezařazených (polévek a vývarů, obložených chlebů, syrové pizzy aj.) vč. droždí, vaječných výrobků aj. Zhoršila se situace u hotových pokrmů a příliš se nezměnila tržní situace u klíčové produkce této skupiny výrob, což je výroba kakaa, čokolády a cukrovinek.

Výroba hotových krmiv, měřeno tržbami za prodej VV a S i indikátorem účetní přidané hodnoty, meziročně dosáhla výrazného vzestupu. Důvodem je celoroční nárůst cen průmyslových výrobců krmiv při silné surovinové základně, zejména u obilovin. Týká se to především trendu u průmyslových krmiv pro hospodářská zvířata, která jsou proto tuto výrobu rozhodující, ale také, při nižší dynamice, i průmyslových krmiv pro zvířata v zájmovém chovu, která však nepředstavují tak velký objem.

Výroba mlýnských a škrobářských výrobků, v níž výroba mlýnských výrobků je rozhodující, v hodnoceném roce posílila. Tento trend je spojen s meziročním růstem tržeb za prodej VV a S v mlýnské i škrobářské výrobě, při vcelku dobrém surovinovém zázemí ze zemědělské prvovýroby. Meziroční vývoj u účetní přidané hodnoty u mlýnské výroby při vysoké výkonové spotřebě, vyvolané zvýšením cen obilovin, vykázal sestupný trend, zatímco u škrobářské výroby byl tento trend opačný, tj. vzestupný.

Výroba nápojů zaznamenala meziročně pokles výkonnosti měřeno tržbami i účetní přidanou hodnotou. Týká se to jak alkoholických nápojů – piva, lihovin a vína, tak nealkoholických nápojů. U jednotlivých výrob této skupiny, se situace vyvíjela takto:

- u piva se prosazoval trend růstu nealkoholických piv, speciálních a zejména ochucených piv na úkor výčepních. Současně rostl počet restauračních pivovarů, které však celkový výstav piva zásadně neovlivňovaly;
- u lihovin se projevoval útlum poptávky a příklon k těm destilátům, které mají nižší obsah alkoholu a tomu odpovídající cenu;
- u vína se potvrzuje stále trávající vyšší cena vín CHZO a CHOP z ČR oproti vínům z EU či dovozovým asi o 20%, což potvrzuje také zájem o vína s původem z ČR; potvrzuje se trend menší konzumace vín v rámci vyšší gastronomie (hotely a restaurace) a konzumace vína se vlivem ekonomické krize přesunula do domácností;
- u nealkoholických nápojů a stáčení minerálních vod a pitné vody do lahví nastal v hodnoceném roce další pokles; jde již o víceletý trend, který je spojen s cenou těchto nápojů, jež pro část konzumentů je méně dostupná, a proto volí konzumaci jiných nápojů.

Potravinářský průmysl zaměstnával v roce 2011 celkem 105 tisíc pracovníků oproti roku 2010, kdy zaměstnával 107 tis. pracovníků. Došlo tak meziročně k poklesu o 2 tis. pracovníků. Tato skutečnost odráží snahu podniků snížit náklady a zvýšit produktivitu práce s cílem snížení nákladů v důsledku tlaku obchodních řetězců na udržení cen, a to při stoupajících materiálových nákladech. Celkový pokles pracovní síly není plošný a projevuje se v jednotlivých oborech nerovnoměrně. K největším poklesům došlo v oborech výroba průmyslových krmiv o 11%, výroba mlýnských a konzervářských výrobků o 9,3%, výroba mléčných výrobků o 5% a výroba pekařských, cukrářských a jiných moučných výrobků o 4,2% a naopak ve výrobě ostatních potravinářských výrobků se zvýšil o 3,3% pracovníků. Na rozdíl od roku 2010 došlo pak k dalšímu poklesu počtu pracovníků i v ostatních nejmenovaných oborech. Nejvýznamnější výrobní skupinou z hlediska zaměstnanosti i nadále byla výroba pekařských, cukrářských a moučných výrobků. V roce 2011 představoval její podíl 30% (31 577 pracovníků) na celkovém počtu pracovníků potravinářského průmyslu. Druhým nejvýznamnějším oborem vzhledem k počtu zaměstnanců je obor výroby masa a masných výrobků s podílem 20% (21 805 pracovníků).

Z hlediska podnikatelské struktury lze potravinářský průmysl v posledních letech charakterizovat růstem počtu podnikatelských subjektů. Celkový počet subjektů tohoto průmyslu činil 18 098 (meziročně je to více o 1 179 firem). Další rozšíření počtu zpracovatelů agrárních surovin souvisí s postupným rozvojem regionální produkce, což působí pozitivně u podniků fyzických osob.

Dále se též zvyšuje počet firem se zahraniční majetkovou účastí, které mají lepší kapitálové zázemí.

Pokud jde o jednotlivé sledované právní formy s širším zastoupením, pak celkový počet fyzických osob, z nichž většina podniká podle živnostenského zákona, se v roce 2011 rozšířil meziročně o 388 subjektů na 11 988 firem. Rozšiřování počtu těchto subjektů se stalo trendem posledních let a souvisí, jak bylo výše uvedeno, se zájmem o tuto formu podnikání.

Nadále nejvíce využívanou právní formou u obchodních společností je s.r.o. V roce 2011 se tato forma podnikání vyskytovala u 3 343 firem, což představuje meziročně nárůst o 222 společností, naopak počet akciových společností mírně klesá. V roce 2011 působilo ve sledované struktuře 477 a.s. (meziročně je to méně o 5 společností).

V rámci podniků se zahraniční účastí bylo ke konci roku 2011 zaregistrováno již 2 053 subjektů. Příčina rozšiřování této formy podnikání byla již shora zmíněna a souvisí s propojením s mateřskými firmami, což umožňuje dceřiným společnostem v ČR vyšší kapitálovou a finanční vybavenost, úzce zaměřenou na oboustranně výhodnou kooperaci podle tržní a ekonomické situace.

Nejpočetněji z hlediska počtu podniků je jako v minulých letech zastoupena výroba pekařských a cukrářských výrobků a zpracování masa a masných výrobků při klesajícím celkovém počtu této kategorie subjektů.



Výkonnostně nejvýznamnější velikostní kategorií (posuzováno podle absolutního objemu tržeb za prodej vlastních výrobků a služeb), obdobně jako v předchozích letech, představují podniky od 200 do 499 zaměstnanců s dosaženým objemem zmíněných tržeb 69,7 mld. Kč. Meziročně u této kategorie byl zaznamenán růst tržeb o 6,4%. Vyšší růstová tempa byla dosažena u kategorie 100-199 zaměstnanců, a to o 26,1% a u kategorie 1 000-1 999 zaměstnanců o 24,5%. Co do objemu tržeb jde však o nižší objemy (55,4 mld. Kč, resp. 26,3 mld. Kč).

V roce 2011 dosáhl export agrárních komodit výše 82,5 mld. korun. S ohledem na prudký nárůst dovozů na 124,4 mld. korun, což je nárůst o 22 mld. korun, pak došlo meziročně k nárůstu záporného obchodní saldo v obchodu s potravinářskými výrobky z -30 mld. Kč téměř na -32,7 mld. Kč. Ze statistik pak vyplývá, že většina skupin výrobků vykazuje záporné obchodní saldo ZO, pouze u mléčných výrobků zůstalo zachováno i v roce 2011 toto saldo kladné.

Trvale kladné obchodní saldo vykázala i skupina nápojů, a to zejména díky konkurenceschopnosti piva a sladu. Naopak významnou dovozní komoditou zůstalo víno. Kladné obchodní saldo u skupiny nápojů v roce 2011 se však meziročně značně snížilo, zejména vlivem klesajícího exportu. V tomto směru zůstávají nevyužita některá teritoria, a to zejména ve třetích zemích.

Z teritoriálního pohledu k hlavním vývozním destinacím u potravin patřily v roce 2011 země sousedící s ČR, které jsou členy EU. Hlavním vývozním teritoriem v roce 2011 stejně jako v předchozích letech bylo pro tyto výrobky Slovensko s 33% podílem. Druhé pořadí v hodnoceném roce zaujalo Německo s 16% podílem. Jako třetí v pořadí se umístila další sousední země, a to Polsko, jehož

podíl se v posledních letech udržuje na úrovni 10%. U ostatních zemí je podíl na vývozu potravin nižší než 10%.

U dovozních teritorií připadl u potravin v roce 2011 největší podíl na Německo s 27%. Druhé v pořadí je Polsko s 18% podílem a třetí v pořadí je Slovensko. Podíl ostatních zemí jmenovitě neuvedených dosahuje 24%.

U nápojů bylo v roce 2011 hlavním vývozním teritoriem Slovensko (33%), Polsko (15%) a Německo (13%). U dovozu měla v roce 2011 nejvyšší podíl Itálie (14%), Slovensko (13%) a Německo (10%).

ČR se tak stává zemí s vysokou dovozní náročností v oblasti potravin, přestože má potřebné surovinové zázemí u většiny agrárních komodit i zpracovatelské kapacity. Na jedné straně tento stav ukazuje na nezbytnou potřebu nejen zvýšit konkurenceschopnost výrobků neustálým zvyšováním jejich kvality. Na druhé straně je však nutné zvýšit nejen účinnost systémů nepřímých podpor prodeje z úrovně státu, ale i účinnost kontrol státních dozorových orgánů s cílem zabránit v rámci dodavatelského řetězce dovozu levných nekvalitních a v řadě případů zdraví ohrožujících potravin, které neodpovídají standardům EU a nastavit tak stejné podmínky pro hospodářskou soutěž na jednotném trhu EU.

Z mezinárodního srovnání z hlediska příštího vývoje potravinářských výrob by bylo žádoucí zvýšit dynamiku růstu přidané hodnoty. Dále snižovat počet zaměstnanců, zejména ve velkých podnicích a tím zvýšit nejen úroveň produktivity práce, ale i konkurenceschopnost v rámci EU. Vhodné bude i využívat účinněji možností v zahraničním obchodu ve vztahu k třetím zemím.

Potravinářský průmysl se i nadále musí orientovat především na vývoj výrobků vysoké kvality s vyšší přidanou hodnotou. S větší intenzitou musí probíhat inovační proces, který bude spojen s novými technologiemi a kvalitními surovinami. Tento trend se musí opírat především o výsledky aplikovaného výzkumu a vývoje, pro které bude nezbytné vytvářet ve výhledech státního rozpočtu a firemních rozpočtů potřebné zdroje. Nové výrobky musí být nejen v souladu s poptávkou, ale především musí mít pozitivní dopad nejen na veřejné zdraví, ale i na celkovou kvalitu života. Pro potravinářské podniky všech kategorií to znamená zaměřit se ve výrobě na vyšší fáze zpracování agrárních komodit jako jsou biopotraviny a na produkce s vyšší biologickou hodnotou.

V rámci zpracovávaných koncepcí a rozvojových plánů je však nutné si uvědomit, že dalším faktorem, který může negativně ovlivnit konkurenceschopnost potravinářského průmyslu je postupná omezenost disponibilní pracovních sil. Zde lze i nadále očekávat nedostatek kvalifikovaných pracovních sil při pokračujícím odlivu zájemců z řad studentů o uplatnění v odvětvích, která budou vnímána jako méně perspektivní. Vzhledem k vyšší průměrné mzdě k takovým zejména potravinářství a výroba nápojů patří.

V rámci přípravy novely koncepce rozvoje potravinářského průmyslu na úrovni státu je nezbytné vycházet ze situace, kdy stav potravinářského průmyslu bude významně ovlivňován důsledky hospodářské krize. Můžeme očekávat, že krize a ekonomická nestabilita ovlivní celkový objem spotřeby potravin a posílí požadavek na podíl levnějších druhů potravin. Snižování tržeb povede zejména v potravinářském průmyslu k realizaci dalších úsporných opatření, která budou směřovat k růstu produktivity a úsporám pracovních sil. Dlouhodobě budou mít na vývoj odvětví vliv i další faktory. Očekávaný pokles počtu obyvatel, provázený omezováním nákupu potravin, povede ke snížení absolutní spotřeby potravin a současně pokles růstu životní úrovně nepovede k žádoucímu růstu spotřebitelských nároků z hlediska kvality. Díky zvyšování technologické úrovně poroste i produktivita práce. Nároky na kvalifikace sice vzrostou, na druhé straně

absolutní počet pracovníků dále poklesne. Nové trendy si vyžádají rostoucí požadavky na odbornost a zvýší se i poptávka po specialistech. Z hlediska výhledu českého potravinářského průmyslu v rámci Evropy lze očekávat i silné ohrožení vnějšími faktory (nástup nových ekonomik - Čína, Indie, narůstající konkurence států s nízkými náklady, prohlubující se globalizace, zvyšující se tlak z mateřských zemí sídel řetězců na preferování vlastního zboží apod.). V případě, že v rámci zpracování výhledových koncepcí potravinářského průmyslu nebudou v rámci doporučení navržena reálná a účinná opatření ke správné orientaci a zlepšení jeho inovační schopnosti a vytváření rovnocenných podmínek na tuzemském a zahraničním trhu, dojde k výraznému zhoršení podmínek pro podnikání v tomto oboru. Vzhledem k velikosti a významu tohoto odvětví bude mít tato skutečnost vážné důsledky pro českou ekonomiku. Na zkušenostech ze zemí EU se ukazuje, že významnou podporou státu v oblasti výzkumu a vývoje a výživové politiky, spojená s podporou zvyšování kvality života a zaměřením se na výrobky s vyšší přidanou hodnotou lze této situaci předejít. Proto tento trend významně podporuje i Potravinářská komora ČR nejen v rámci své každodenní činnosti, ale především vytvořením a podporou České technologické platformy pro potraviny.

*Použito podkladů ze Zprávy o stavu zemědělství za rok 2011 a Panorama potravinářského průmyslu 2011.*



# Data

## Výroba vybraných výrobků

20 | Výroční zpráva 2012

Potravinářské výrobky a nápoje	Měrná jednotka	2007	2008	2009	2010	2011
Maso hovězí čerstvé nebo chlazené	t	55 359	57 947	55 278	61 105	61 887
Maso vepřové čerstvé nebo chlazené	t	253 187	238 377	227 687	234 859	224 049
Drůbež čerstvá nebo chlazená	t	87 766	63 875	53 619	50 471	47 818
Drůbež zmražená	t	21 623	21 989	13 482	13 842	13 328
Brambory upravené a konzervované	t	48 352	63 966	111 584	114 927	97 605
Zelenina zmražená	t	28 409	27 424	22 131	13 016	13 419
Zavařeniny, želé, marmelády	t	31 894	29 798	34 582	35 843	34 988
Mléko a smetany s obsahem tuku do 6%	tis.l	700 786	775 047	802 423	763 029	619 552
Mléko a smetany s obsahem tuku nad 6%	tis.l	36 877	36 105	36 080	47 102	43 232
Máslo	tis.l	52 516	43 615	41 719	37 580	40 174
Sýry a tvaroh	t	136 205	124 799	122 609	134 466	136 222
Mléčné výrobky kysané	t	213 307	212 661	237 364	222 927	190 153
Mouka pšeničná	t	764 122	720 446	709 797	744 929	756 131
Chléb čerstvý	t	312 693	341 281	306 657	295 550	291 860
Pečivo čerstvé běžné	t	274 788	290 154	303 728	326 964	281 720
Pečivo cukrářské	t	61 728	48 320	48 195	41 445	38 777
Cukr rafinovaný	tis. t	383	418	444	446	570
Těstoviny nevařené, nenadívané ani jinak nepřipravené	t	55 091	58 855	66 347	84 227	93 874
Destiláty, likéry a ostatní lihové nápoje	tis. l	58 793	(17 968)	(23 227)	(16 854)	(21 305)
Víno z hroznů, kromě šumivého, vinný mošt	tis. l	59 819	50 204	47 995	46 278	65 000
Pivo	tis. hl	18 627	19 213	18 053	16 896	16 893
Minerální vody a soda bez přísad	tis. l	755 582	812 943	795 660	800 024	678 735
Ostatní nealkoholické nápoje	mil. l	1,354	2,147	1,838	1,844	1,782

Pozn.: (...) přepočteno na 100% abs.lihu

## Export & Import výrobků po jednotlivých odvětvích (nejvýznamnější destinace)

### Vývoz vybraných druhů zboží

Druh zboží	rok 2009		rok 2010		rok 2011	
	stát	v mil Kč	stát	v mil Kč	stát	v mil Kč
Pšenice	Německo	4 598	Německo	3 164	Německo	5 106
Mléko a mléčné výrobky (ne sýry)	Německo	3 626	Německo	3 983	Německo	4 572
Zelenina	Slovensko	1 445	Slovensko	1 610	Slovensko	1 741
Máslo a ost.tuky odvoz. z mléka	Německo	284	Slovensko	152	Itálie	141
Cukr	Rakousko	673	Rakousko	853	Rakousko	796
Vejce a žloutky čerstvé, sušené aj.	Polsko	133	Polsko	157	Rusko	184
Med	Německo	41	Slovensko	31	Německo	67
Hovězí maso	Slovensko	161	Slovensko	167	Slovensko	281
Pivo	Německo	1 327	Německo	1 028	Německo	961

### Dovoz vybraných druhů zboží

Druh zboží	rok 2009		rok 2010		rok 2011	
	stát	v mil Kč	stát	v mil Kč	stát	v mil Kč
Nealko nápoje jn.	Slovensko	849	Slovensko	753	Slovensko	621
Ryby včetně korýšů	Vietnam	668	Vietnam	543	Norsko	578
Rýže	Itálie	603	Itálie	548	Itálie	640
Koření	Španělsko	64	Španělsko	61	Vietnam	83
Čaj	Polsko	120	Polsko	123	Polsko	117
Tuky živočišné rostlinné	Slovensko	1 444	Slovensko	1 127	Německo	1 534
Kakao	Nizozemsko	718	Nizozemsko	972	Nizozemsko	976
Zelenina	Španělsko	1 837	Nizozemsko	2 056	Španělsko	2 002
Ovoce a ořechy	Itálie	1 856	Španělsko	1 752	Španělsko	1 895
Káva nepražená	Brazílie	218	Brazílie	312	Brazílie	546
Alkoholické nápoje	Itálie	1 134	Itálie	1 177	Itálie	1 284

# Legislativa 2012

*Mgr. Markéta Chýlková, vedoucí legislativního oddělení PK ČR*

*„Nová pravidla pro označování potravin zatím přinesla  
více starostí než radosti...“*

Rok 2012 znovu proběhl ve znamení diskusí nad interpretací nařízení o poskytování informací o potravinách spotřebitelům, protože text, který vyšel v Úředním věstníku Evropské unie (č. 1169/2011), nadělal vrásky všem, kdo se jeho aplikací, tedy praktickým plněním jeho požadavků, začali vážně zabývat. Stejně tak nepotěšilo konečné znění nařízení, kterým se stanoví seznam povolených funkčních zdravotních tvrzení. Mnozí výrobci se zdáli být zaskočení příliš ultimativním datem ukončení přechodného období – 14. prosincem 2012 – kdy hrozilo riziko, že bude nutné stahovat z trhu všechny potraviny s nepovolenými tvrzeními...

Ke konci roku se také průmysl konečně dočkal, když Ministerstvo životního prostředí ČR předložilo do mezirezortního připomínkového řízení finální, poměrně okleštěnou, podobu novely zákona o obalech. Jednalo se pouze o tabulku, v níž byly stanoveny recyklační cíle do roku 2020. Potravinářská komora ČR stejně jako Hospodářská komora ČR, Ministerstvo průmyslu a obchodu ČR, Obalový institut SYBA a další zúčastněné subjekty návrh novely odmítla s tím, že stanovení míry celkového využití v roce 2020 na 80 % je příliš vysoké, nepodložené jak evropskými požadavky, tak i relevantními studii, a může neúměrně zatížit český průmysl. Další diskuse o osudu této novely byly přesunuty do následujícího roku.

## LEGISLATIVA V EVROPSKÉM KONTEXTU

*„Průmysl čeká na interpretaci pravidel pro označování potravin...“*

Na chvíli se mohlo zdát, že zveřejněním nařízení o poskytování informací o potravinách spotřebitelům v Úředním věstníku Evropské unie výrobcům potravin a nápojů ubyde práce, ale opak byl pravdou. Zveřejněný text vyvolal diskuse o interpretaci celé řady ustanovení. Konfederace evropského potravinářského a nápojového průmyslu (FoodDrinkEurope) připravila pravidla, které předala Evropské komisi. Souběžně i Evropská komise začala pracovat na výkladovém dokumentu „Questions & Answers“, který zamýšlela zveřejnit do konce roku na svých webových stránkách. Bohužel, mnohdy se přístup Evropské komise a průmyslu k řešení jednotlivých interpretačních problémů diametrálně lišil...

## KONEČNÝ SEZNAM FUNKČNÍCH ZDRAVOTNÍCH TVRZENÍ

V květnu byl v Úředním věstníku zveřejněn seznam schválených zdravotních tvrzení při označování potravin jiných než tvrzení o snížení rizika onemocnění a o vývoji a zdraví dětí (č. 432/2012). Nařízení obsahující pouze 222 tvrzení a vztahující se převážně k vitamínům a minerálním látkám nabylo účinnosti k 14. prosinci 2012. Od tohoto data mohou být uváděny na trh pouze potraviny, které nesou povolené zdravotní tvrzení. I nadále je možné používat tvrzení, u kterých stále probíhá

posuzování Evropského úřadu pro bezpečnost potravin anebo tvrzení, u kterých ještě posouzení ani neproběhlo (rostliny a byliny). Problémem se, bohužel, stalo datum účinnosti (praktické aplikace) nařízení. Toto nařízení nespecifikuje bližší důsledky uplynutí přechodného období. Tím, že stanoví seznam povolených zdravotních tvrzení, specifikuje pouze okruh tvrzení, pro která byl ukončen proces posuzování a která nebyla zahrnuta v pozitivním seznamu. A z nařízení (ES) č. 1924/2006 vyplývá, že nepovolená zdravotní tvrzení není možné používat po skončení přechodného období. O bližších účincích skončení přechodného období a o nutnosti stahovat nevyhovující potraviny z trhu po ukončení přechodného období se vedly (a pravděpodobně ještě povedou) poměrně živé diskuse.

Ministerstvo zemědělství ČR ke konci listopadu vydalo stanovisko, podle něhož potraviny opatřené etiketou a uvedené na trh před 14. prosincem 2012, které nejsou v souladu s nařízením, mohou být uváděny na trh do vyčerpání zásob. Potraviny vyrobené od 14. prosince 2012 musí být již plně v souladu s nařízením. Zdravotní tvrzení uvedená v reklamě, na webových stránkách, v propagačních materiálech, apod. musí být v souladu s nařízením od 14. prosince 2012.

Další revize již povolených výživových tvrzení Průmysl se dočkal a výživové tvrzení týkající

se přidané soli či sodíku dostalo svoji legislativní podobu. V Úředním věstníku Evropské unie vyšlo v listopadu nařízení, kterým se upravuje seznam povolených výživových tvrzení (č. 1047/2012). Nově se povoluje další výživové tvrzení „bez přidané soli / přidaného sodíku“ a zároveň došlo k úpravě výživového tvrzení „se sníženým obsahem [název živiny]“.

### **VÍTE, JAK BUDETE OZNAČOVAT SVOJE VÝROBKY?**

Situaci v právním prostředí, která se označováním a vůbec výroby potravin týká, bohužel, navíc komplikují ještě další předpisy, které Evropská unie i během uplynulého roku stihla na výrobce potravin a nápojů vychrlit.

Potravinářská komora ČR v otázkách interpretace nařízení o poskytování informací o potravinách spotřebitelům (ale i jiných právních předpisů) i nadále udržovala kontakt jak s Ministerstvem zemědělství ČR, tak především se Státní zemědělskou a potravinářskou inspekcí, která bude onou autoritou, jež bude nové požadavky na označování potravin vymáhat. Jako zásadní byla vnímána otázka stanovení největší plochy obalu, kdy po-

travinářský průmysl zastává jednoznačný názor, že by měla být stanovena zjednodušeně řečeno v závislosti na tvaru obalu (v čemž se, bohužel, neshoduje jak s Evropskou komisí, tak s národními autoritami). Zároveň se velmi živě diskutovalo o možnosti a formě uvádění ikon GDA, o interpretaci a vůbec možnosti používání některých pojmů (referenční hodnota příjmu, doporučená denní dávka apod.). Ukázalo se, že je opravdu nutné vyčkat na výkladový dokument Evropské komise, o němž zatím diskutovaly členské státy.

### **NOVELA ZÁKONA O POTRAVINÁCH**

V říjnu předložilo Ministerstvo zemědělství ČR do mezirezortního připomínkového řízení novelu zákona o potravinách, která reagovala nejen na požadavky evropských právních předpisů (jednalo se zejména na vypuštění řady duplicitních ustanovení k požadavkům přímo použitelných evropských předpisů), ale také třeba na realizaci „plánu nulové tolerance k černému trhu s lihovinami“, který byl přijat usnesením vlády České republiky dne 3. října 2012 pod č. 735. Dle tohoto usnesení vláda mj. ukládá sjednocení kontrolních institucí v oblasti státního dohledu nad potravinami pod Ministerstvo zemědělství.

Novela vzbudila mezi členy Potravinářské komory ČR značnou pozornost především proto, že by mělo dojít k rozšíření oznamovací povinnosti z příjemců potravin živočišného původu v místě určení na všechny potraviny. Legislativní výbor Potravinářské komory ČR se tomuto problému velmi intenzivně věnoval, nicméně, při výměně názorů, ke které na jeho zasedání došlo, nebylo dosaženo shody na tom, jak by se Potravinářská komora ČR k této otázce navenek měla postavit. K vypořádání připomínek všech připomínkových míst však do konce roku nedošlo a diskuse o podobě novely byly přesunuty do následujícího roku.







# Potravinářská komora ČR podporuje zdravý životní styl

*Mgr. Iva Caklová, oddělení administrativní a projektové činnosti PK ČR*

*„6. ročník soutěže „Hravě žij zdravě“ lámal  
v roce 2012 rekordy...“*

Potravinářská komora ČR i její členové považují zdravý životní styl za jednu z priorit, proto se společně věnují aktivitám zaměřeným na tuto oblast. Již v roce 2007 byla založena při Potravinářské komoře ČR pracovní skupina pro zdravý životní styl, jejímiž členy jsou představitelé průmyslových podniků a několika oborových svazů. V současné době ji vede Ing. Martin Klofanda ze společnosti Kofola ČeskoSlovensko a.s. Pracovní skupina je úzce propojena se skupinou pro zdravý životní styl České technologické platformy pro potraviny, která sdružuje zástupce odborné veřejnosti (Masarykova univerzita v Brně, Státní zdravotní ústav v Brně, Ministerstvo zdravotnictví ČR, Univerzita Palackého v Olomouci aj.).

Aktivity jsou cíleny na různé skupiny populace. Prvnímu stupni základních škol je určen projekt „Hravě žij zdravě“, na dospělé (především laická veřejnost) je cílena komunikace nutričního značení GDA, odborné veřejnosti z řad lékařů je určeno Postgraduální školení v obezitologii. Mezinárodní projekt NU-AGE, jehož je Potravinářská komora ČR partnerem, se zaměřuje na věkovou kategorii 65+.

Jednou z klíčových aktivit v oblasti zdravého životního stylu je projekt s názvem „Hravě žij zdravě“. Tento internetový kurz, resp. jeho soutěžní část, je určena žákům pátých tříd základních škol. Jeho cílem je podpora správných stravovacích zvyklostí a zvýšení pohybové aktivity dětí a tím i prevence dětské nadváhy a obezity. Svou kvalitou plně odpovídá projektům realizovaným

v jiných evropských zemích jako např. Francie, Belgie apod. Jeho výjimečnost spočívá ve spojení teoretických poznatků s praktickými. Přestože se jedná o internetový kurz, práce na počítači nezabere žákům více jak 15 minut denně. V průběhu šesti let se do kurzu zapojilo více než 35.000 dětí.

Od září do prosince 2012 probíhal již 6. ročník soutěže. Zapojilo se do něj 8.320 žáků a více než 600 pedagogů z celé České republiky, což z něj učinilo nejúspěšnější ročník vůbec. Nejvíce registrovaných tříd bylo z Jihomoravského, Moravskoslezského a Ústeckého kraje. Vítěznou třídou se stala 5.A ze Základní školy Tři Sekery z Karlovarského kraje.



Velkým úspěchem v roce 2012 bylo také spuštění kurzu na Slovensku, kde se díky obrovskému zájmu uskutečnily dva ročníky v jednom roce. Projektu „Hravo ži zdravo“ poskytla záštitu Potravinářská komora Slovenska.

Sedmý ročník projektu bude zahájen, jako obvykle, na začátku září 2013 na [www.soutez.hravezijzdrave.cz](http://www.soutez.hravezijzdrave.cz).

## VI. ročník Hravě žij zdravě 2012

Internetový kurz zdravého životního stylu spojený se soutěží, spoustou her, testů a kvízů.

**Kamarádi! Od 24. 9. 2012 se můžete s vaší pátou třídou zapojit do šestého ročníku internetového kurzu zdravého životního stylu Hravě žij zdravě. Poznejte se mnou, jak snadné je žít zdravě!**

Čtyři lekce internetového kurzu jsou v soutěžní části určeny pro páté třídy základních škol. Nejlepší páté třídy z každého kraje České republiky získají speciální ceny od partnerů Hravě žij zdravě 2012 - Alpine Pro, Rozjez Skopjev, Centra a společnost Uliřovate.

**Soutěž začíná 24. 9. 2012 a ukončena bude 31. 12. 2012.**

Nesoutěžné však kurzem může projít každý, kdo chce zlepšit svůj životní styl.

**Teďte se na:**

- Internetový kurz plný informací o aktivním a zdravém životním stylu,
- zajímavé ukázkové hádanky a spojovačky,
- záhev se spolužáky.

Více informací hledejte na [www.soutez.hravezijzdrave.cz](http://www.soutez.hravezijzdrave.cz), kde jsou uvedeny veškeré informace o kurzu i výhrách!

Základní partner: ALPINE PRO, Sponzor: Rozjez Skopjev, Garant: Centra, Mediální partner: SEZAM.CZ

Další významnou aktivitou je podpora dobrovolného nutričního značení GDA. Komunikace tohoto tématu probíhala i v roce 2012 na webových stránkách [www.gda.cz](http://www.gda.cz) a [www.nutricnibublina.cz](http://www.nutricnibublina.cz). Informace jsou zde rozděleny na dvě základní sekce, a to „pro Spotřebitele“ a „pro Výrobce“. V roce 2011 vstoupilo v platnost nařízení Evropské unie o poskytování informací o potravinách spotřebitelům (č. 1169/2011), kde bylo značení GDA poprvé oficiálně připsáno. I nadále probíhají na evropské úrovni diskuze týkající se GDA. Jakmile budou známy všechny potřebné informace, budou webové stránky aktualizovány a informace uvedeny do souladu s nařízením č. 1169/2011 a souvisejícími právními předpisy.

**134 kcal 7%** **GDA nutriční bublina**

**GDA | Navigace ve světě živin a kalorií**

**pro SPOTŘEBITELE**

**pro VÝROBCE**

Zdravý životní styl je aktuálním trendem současné doby. Zajímá se o něj stále více spotřebitelů a snaží se dodržovat jeho zásady. V souladu s nimi je třeba udržovat rovnováhu mezi množstvím energie přijaté jídlem či pitím a vydané fyzickými aktivitami. Za podpory Potravinářské komory ČR zavedla celá řada domácích a mezinárodních výrobců na svých výrobcích dobrovolné značení GDA. Díky tomuto jednoduchému a přehlednému značení má spotřebitel k dispozici detailní informace o obsahu energie a živin v jedné porci potraviny či nápoje a dále pak o jeho podílu na doporučeném denním množství. Nové značení GDA, které má jednotný standard značení výrobců, usnadňuje spotřebitelům orientaci v široké nabídce potravin a nápojů a pomáhá při sestavení vyváženého jídelníčku.

**Partneři**

**POTRAVINÁŘSKÁ KOMORA ČESKÉ REPUBLIKY**

**Česká potravinářská a pitná komora pro potraviny**

kcal	tuky	železo	energetický obsah	sůl
134	9,9 G	8,8 G	5,6 G	0,017 G
7%	11%	19%	18%	1%

**MAPA STRÁNEK** **GDA PODPORUJÍ** **PODMÍNKY UŽITÍ** **KONTAKT**



V roce 2012 podpořila pracovní skupina pro zdravý životní styl dva cykly Postgraduálního školení v obezitologii. Toto školení je určeno lékařům, přičemž jeden cyklus byl zaměřen na pediatrii. Předmětem týdenního školení je teoretická i praktická výuka v oblasti obezitologie.

Jak již bylo zmíněno, Potravinářská komora ČR je zapojena do mezinárodního projektu NU-AGE, který je financován 7. rámcovým programem Evropské komise (číslo grantu: 266486). Cílem projektu je vytvořit nové výživové strategie zaměřené na specifické potřeby osob pokročilejšího věku (65+).



Nový projekt, jehož přípravě se pracovní skupina pro zdravý životní styl od roku 2011 věnuje, se zaměřuje na zdravý životní styl dospívajících. Právě tato věková skupina neměla doposud mezi aktivitami Potravinářské komory ČR v oblasti zdravého životního stylu zastoupení. Odborným garantem projektu jsou odborníci z Katedry rekreologie Univerzity Palackého v Olomouci. Cílem projektu SMART LIFE je zaujmout dospívající, poskytnout jim dostatek kvalitních informací z oblasti výživy, pohybové aktivity i regenerace, a motivovat je ke změně chování. Po vzoru „Hravě žij zdravě“ by se mělo jednat o soutěž třídních kolektivů, přičemž cílovou skupinou jsou studenti 2. a 3. ročníků středních škol. První ročník projektu je plánován na rok 2013.



# Komunikace a vnější vztahy

*Ing. Dana Večeřová, ředitelka pro marketing a komunikaci*

*„Potravinářská komora ČR informuje pravidelně o své činnosti, postojích, názorech a stanoviscích nejen zástupce sdělovacích prostředků, ale také odbornou a laickou veřejnost. Na podzim roku 2012 se Potravinářská komora ČR rovněž plně zapojila do krizové komunikace v případě tzv. metanolové aféry, kdy vystupovala na podporu značkových výrobců a spolupracovala při tvorbě nových kontrolních mechanismů.“*



I nadále se zkvalitňovaly informační toky uvnitř Potravinářské komory, ale také vnější směrem zejména k relevantním institucím veřejné správy i kontrolním orgánům. Díky rozšíření obsahové náplně oficiálních webových stránek PK ČR ([www.foodnet.cz](http://www.foodnet.cz)), ale i zlepšením jejich propagace a vkládáním aktuálních informací i nadále rostl počet jejich návštěvníků. Vyšší návštěvnost jsme zaznamenali i na webových stránkách České technologické platformy pro potraviny ([www.ctpp.cz](http://www.ctpp.cz)) a dceřiné společnosti PK ČR FOODSERVIS s. r. o. ([www.foodservis.cz](http://www.foodservis.cz)).

Zprávy o činnosti, seminářích a akcích Potravinářské komory, stejně jako tiskové zprávy a stanoviska jsou pravidelně publikovány v médiích zaměřených na potravinářství (Svět potravin, Retail Info Plus apod.), ale i v odborných týdenících Euro, Ekonom, denících a zpravodajských televizích.

V roce 2012 bylo vydáno celkem 15 tiskových zpráv, které reagovaly na aktuální dění v potravinářském sektoru, PK ČR byla citována jenom ve zprávách ČTK přibližně 80x, což je vícekrát než jednou týdně, v ostatních médiích se pak roční citovanost pohybuje na úrovni 500 – 600 citací. Zástupci komory se ročně účastní více než 50 akcí, rozhovorů v televizi, v rádiu, konferencí či seminářů, kde prezentují názory a stanoviska Potravinářské komory ČR. Od ledna 2012 se v pravidelných měsíčních intervalech konaly také setkání s novináři, na kterých se prezentovaly vý-

sledky testů potravin a aktuální problémy či otázky potravinářského sektoru.

I nadále pokračovalo vydávání časopisu Svět potravin, který je podporován Potravinářskou komorou ČR. Jde o měsíčník zaměřený na podporu českých potravinářských produktů, jehož hlavním cílem je motivovat spotřebitele, aby preferovali české potravinářské výrobky a lépe se orientovali v široké nabídce potravinářských výrobků.

Dalším cílem je i informovat (ve spolupráci se SZPI) o problematických potravinách a pomáhat ve způsobu uplatnění práv spotřebitele. Směrem k potravinářským subjektům – členům Potravinářské komory je umožnit jim prezentaci s důrazem na vysokou míru přidané hodnoty jejich výrobků pro českého spotřebitele. Stále se zvyšuje e počet předplatitelů a zlepšuje komunikace se čtenářskou obcí, která pomocí komunikace na webových stránkách časopisu formuluje svoje požadavky na obsah časopisu. Nově byl založen i profil časopisu na facebooku, což oslovuje zejména mladší generaci. Rubrika Testovali jsme za Vás, která se zaměřuje na chemicko-fyzikální a senzorické testy potravin byla rozšířena a testy jsou od podzimu 2012 prováděny ve spolupráci s MF Dnes. V souvislosti s touto rubrikou byla také zahájena pravidelná spolupráce s pořadem Sama doma na ČT1, kde jsou prezentovány výsledky testů a poskytovány informace o potravinách.

Pokud jde o prezentaci na akcích, Potravinářská komora se účastnila mezinárodního potravinářského veletrhu SALIMA v Brně ve dnech 28. 2. – 1. 3. 2012 a mezinárodního zemědělského a potravinářského veletrhu Země živitelka v Českých Budějovicích ve dnech 30. 8. – 4. 9. 2012. Výstavní expozice komory byla koncipována jako otevřená pro členy i zájemce o potravinářskou problematiku. Jako v minulých letech probíhaly na obou akcích ochutnávky výrobků našich členů, kterým byla propůjčena značka kvality KLASA, ale i výrobků s regionálním oceněním. Pokračovala rovněž prezentace výrobků, které byly oceněny logem Český výrobek – garantováno Potravinářskou komorou ČR v rámci nového projektu podpory a propagace kvalitních českých výrobků. Navíc jak na veletrhu SALIMA, tak na slavnostním zahájení výstavy Země živitelka převzali certifikáty opravňující k užívání tohoto loga další výrobci. Jsme samozřejmě připraveni v této formě prezentací našich členů pokračovat při různých příležitostech i nadále.



Projekty  
PKČR

*„Potravinářská komora ČR se i v roce 2012 zapojila do nových projektů 7. rámcového programu.“*





No. 266486

### NU-AGE

„New dietary strategies addressing the specific needs of elderly population for an healthy ageing in Europe.“

Integrovaný projekt předložený Universitou v Bologni, kde je partnerem i konsorcium SPES GEIE, představuje pro PK ČR účast v konsorciu celkem 31 subjektů z řad národních potravinářských a nápojových federací, podnikatelských subjektů, institucí terciárního vzdělávání, ale i výzkumných organizací. Díky dlouholeté spolupráci s konsorciem SPES GEIE se PK ČR podařilo prosadit partnerství pro společnost Zeelandia, spol. s r.o. Oficiálním datem zahájení pětiletého projektu byl 1. květen 2011. Rozpočet přes 12 mil. €.

V uplynulém období proběhly další práce na sběru dat o stravovacích zvyklostech starší populace

nad 65 let a na rozšíření platformy průmyslových podniků tvořících základnu pro transfer poznatků a zpětnou vazbu. PK ČR se podílela na definici školících podkladů pro nadcházející pořádané akce, spolu s EUFIC (Evropská rada pro informace o potravinách) zpracovala podklady k připravovanému bulletinu projektu a aktivně spolupracovala při diseminaci v rámci relevantního pracovního balíčku projektu.



No. 285820

### SAFE-BAG

„Novel continuous in-pack decontamination system for fresh produce.“

První září 2011 se stalo oficiálním datem zahájení tříletého projektu 7. R. P. EU z kategorie „Research for benefit of SME´s“ s názvem Safe-bag. Projekt je tvořen jedenáctičlenným konsorciem v čele se španělským institutem IRIS (Innovació i Recerca Industrial i Sostenible). Personálně zastupuje koordinátorství za IRIS Dr. Edurne Gas-ton. Partnerství v projektu Safe-bag přijali s IRIS celkem 4 MSP asociace (PK ČR, rakouská národní federace FIAA/Food industry association of Austria, turecká SETBIR/Union of dairy, beef, food industrialists and producers of Turkey a slovenská GZS/Chamber of commerce and industry of Slovenia – Chamber of agricultural and food enterprises), 2 RTD (irský DIT/Dublin institute of technology a DCU/Dublin city university), a dále pak 4 další instituce (z VB FM/FM Foods Ltd., irská Nature/Nature´s Best, španělská Verdi/Verdifresh a italská OSV/OSV Srl.).

Projekt si klade za cíl vyvinout inovační balicí systém s dekontaminační schopností pro čerstvou produkci a to založenou na současných výsledcích výzkumu dosažených DIT/Dublin Institute of Technology, kdežto technologie s plasmou byla



efektivně užitá v balicím procesu dekontaminace výrobků jen na laboratorní úrovni. Plasma (energeticky ionizovaný plyn) je široce využíván při zpracování průmyslových materiálů a v poslední době se osvědčil jako nástroj pro slibnou dekontaminaci a ukázal na schopnost likvidace patogenních bakterií na povrchu řady potravin, celé řadě potravin a nápojů.

Prototyp balicího systému s dekontaminační schopností bude navrhnout a vytvořen v průběhu celého běhu projektu a jeho efektivita ve prospěch čerstvě zabaleného salátu, ovoce nebo zeleniny bude průběžně i v závěru projektu vyhodnocena průmyslem. Systém dovoluje krátkodobě žijícím radikálům (jako „singlet oxygen“) nové vytvoření v rámci uzavřeného obalu vedoucího k vyhubení mikroorganismů, po kterém onen plyn napomůže k návratu k původní podobě a skladbě potravin.

Dopad tohoto systému Safe-bag projektu bude (v okamžiku po kontaktu s trhem) znamenat značné benefity pro zdraví bezpečnou a sebevědomou volbu potravin/y spotřebitelem, prodloužení doby skladovatelnosti potravin a zvýšené požadavky pro čerstvý výrobek, což přinese velmi příznivý dopad na konkurenceschopnost výrobců s výše uvedeným typem čerstvých potravin.

PK ČR bude v průběhu projektu, z pozice své ve-

doucí role, zodpovědná za realizaci vzniku oficiální internetové stránky, vydání letáku a posteru projektu, školicí materiály a on-line školicí nástroj pro podnikatelskou veřejnost.

Pomineme-li rozšířené, více než obvykle, technické a finanční zpravodajství plynoucí ze své vedoucí role, PK ČR ve sledovaném roce rovněž zpracovala první roční zpravodaj dokumentující vědecké pokroky v projektu, náčrt PUDF (praktický plán pro budoucí využití a šíření výstupů/znalostí z projektu) a ve spolupráci s IRIS náčrt podnikatelského plánu. V roce 2012 převzala v kompletním měřítku správu a aktualizaci webových stránek projektu, tj. Redmine. V neposlední řadě zesílila součinnost s IRIS na plnění demonstračních aktivit a s FIAA u ochrany autorských práv a řízení projektu. V únoru 2012 a na přelomu srpna a září 2012 PK ČR představila svou odvedenou práci na jednáních konsorcia k managementu projektu.



**No. 289327**

### **FOODMANUFUTURE**

**„Conceptual Design of a Food Manufacturing Research Infrastructure to boost up innovation in Food Industry.“**

Dvouletý projekt 7. R. P. EU, FOODMANUFUTURE, zahájil své plnění prvního ledna 2012. Svým zařazením v kategorii Coordination and Support Action je navržen k přípravě návrhu koncepční studie určené pro základní rozhodování o výzkumné infrastruktuře evropského potravinářského výzkumu. Výzkumná infrastruktura bude směřována k urychlení inovací potravinářského sektoru cestou špičkového výzkumu zahrnujícího transfer znalostí a motivujícího ke vzdělávání. Projekt sdružuje účastníky z průmyslu, akademického sektoru a veřejnoprávní i privátní osoby z potravinářského sektoru a výroby technologií s cílem naplnění potřeb malých, středních i velkých podniků pomocí multidisciplinárního přístupu v evropském rozměru. Konsorcium je založeno na široké síti veřejnoprávních a soukromých subjektů aktivních v ETP FOOD FOR LIFE. Koordinátorem je Aalborg University z Dánska. PK ČR je zapojena prostřednictvím konsorcia SPES GEIE.

Výstupem bude návrh koncepční studie.

Ve spolupráci s partnery projektu se PK ČR v minulém roce aktivně podílela na vzniku elektronické brožury projektu a následném překladu do české mutace. Zúčastnila se říjnového mezinárodního setkání národních technologických platforem pro potravinářský průmysl a představila aktuální dění v agendě ČTPP. Dále také spolupracovala při kompilaci tiskových zpravodajství.



**No. 315313**

**BIOBOARD**

**„Development of sustainable protein-based paper and paperboard coating systems to increase the recyclability of food and beverage packaging materials.“**

PK ČR plní v projektu kategorie „Research for benefit of SME´s“ jednoho z 14 členů konsorcia, pod záštitou koordinátora IRIS (viz. Safe-bag). Jedním z hlavních cílů je vývoj série bio-povlaků a kompozitů a způsobu jejich výroby pro aplikaci na papír, lepenku a kartón s cílem nahradit konvenční plasty založené na fosilních palivech (polyethylen) v laminovaných balících materiálech. Projekt vychází z předchozích výzkumů, že povlaky založené na živočišných proteinech, jako jsou povlaky na bázi syrovátkových proteinů nebo rostlinných proteinů, jako je pšeničný gluten, sojový protein nebo žitný zein, mohou tvořit bio-degradibilní plastické vrstvy, které mohou nahradit současné plastové vrstvy ve vícevrstvých obalech a zvýšit jejich recyklovatelnost.

Ve sledovaném období se PK ČR zúčastnila prvního listopadového jednání k vyjasnění plánu práce celého i dílčího období běhu projektu, byla součinná s vedoucími partnery na aktivitách dise-

minace, řízení a ochrany autorských práv. Dále, s dosavadním plněním probíhal rovněž průzkum u členů PK ČR k definici nových materiálů a relevantních výrobních podmínek.



**No. 312029**

**COMPETE**

**„International comparisons of product supply chains in the agro-food sectors: determinants of their competitiveness and performance on EU and international markets.“**

Pod záštitou koordinátora, kterým je Leibniz Institut Fuer Agrarentwicklung in Mittel und Osteuropa,

zastává PK ČR v tříletém projektu, počínaje prvním říjnem 2012, partnerskou roli v celkem desetičlenném konsorciu.

Projekt si klade za cíl podat konzistentní a inovativní zhodnocení konkurenceschopnosti evropských potravinářských řetězců prostřednictvím integrace rozmanitých přístupů. Na základě této skutečnosti, výzkumné výsledky dovoří vyvodit slučitelnou, koherentní a konzistentní sadu politických doporučení s cílem zkvalitnění konkurenceschopnosti a prosazení znalostně založené bio-ekonomii v Evropě. Rozbor je prováděn na dvou úrovních, a to na koncepci a indikátory konkurenceschopnosti a na jejich klíčových faktorech.

V listopadu roku 2012 se PK ČR zúčastnila zahajovacího jednání k řízení projektu a spolupracovala na aktivitách diseminace a komunikace.



**No. 289397**

**TERIFIQ**

**„Combining Technologies to achieve significant binary Reductions in Sodium, Fat and Sugar content in everyday.“**

Díky svému členství v konsorciu SP.E.S. GEIE, PK ČR plní v 17 členném konsorciu čtyřletého projektu programu Spolupráce 7. R. P. zprostředkovanou partnerskou roli od 1. ledna 2012.



Hlavní cíl projektu TeRiFiQ představuje významné, binární (sůl a tuk nebo tuk a cukr) snížení hladiny sodíku, cukru a tuku ve vybraných sýrech (tvrdý, polotvrdý, měkký), mase (vařené a trvanlivé salámy), sladkém pečivu (mufiny) a polotovarech (omáčky), zatímco se zachová, a pokud

možno zvýší nutriční a sensorické vlastnosti těchto produktů k zajištění plné spokojenosti zákazníků.

V průběhu sledovaného roku PK ČR započala řadu diseminačních aktivit, v jejichž plnění setrvává i v roce 2013.

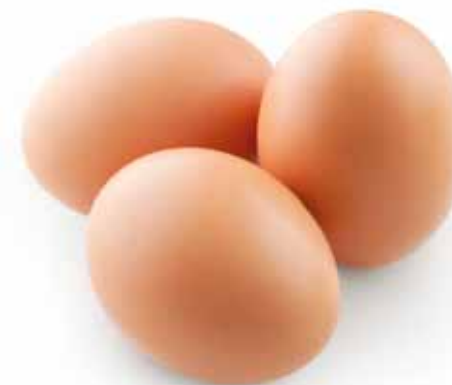


**No. CIP-IEE-2012 324768**

**FABbiogas**

**„Biogas production in the food and beverage industry.“**

Koordinátorem projektu o trvání 30 měsíců je University of Natural Resources and Life Sciences, Vienna, Department for Agrobiotechnology. Projekt bude zahájen v roce 2013 a může napomoci potravinářským podnikům s nakládáním s odpadem a jeho likvidací, při zvýšení ochrany životního prostředí a snížení výrobních nákladů.





### **Evropská platforma Trophelia pro eko-inovaci v potravinářském průmyslu (EcoTroFood Project) industry.“**

Do tříletého projektu (Europe Innova, Program pro konkurenceschopnost a inovaci 2007 – 2013) je zapojeno přes 30 ne/evropských zemí.



I na třetím ročníku mezinárodní soutěže EcoTrophelia EU představila PK ČR (v r. 2012 v prostorách pařížského veletrhu SIAL) ambice vítězného studentského teamu z národního kola soutěže EcoTrophelia ČR. Českou republiku tak reprezentovali studenti Jihočeské univerzity v Českých Budějovicích ve spolupráci s Vysokou školou chemicko-technologickou s výrobkem Gladiátor, tj. taveným sýrem s ječnými perličkami. Mezi hlavní hodnocené požadavky patřilo zpracovat veškerou agendu týkající se výroby soutěžícího výrob-

ku a samozřejmě uvedené nápady zrealizovat. Základními parametry agendy bylo zpracovat specifikaci výrobku a obalu, dodržet legislativní limity, provést nezbytné chemické, fyzikální, mikrobiologické a senzorické analýzy, zvládnout technologii výroby, sestavit plány marketingové analýzy při uvedení výrobku na trh a zpracování ekologické stopy jak samotného výrobku, tak celého provozu a distribuce.

V PRŮBĚHU ROKU 2012 (POTAŽMO I V R. 2013 S OHLEDEM NA KONEČNÝ TERMÍN PŘEDKLADU PROGRAMU SPOLUPRÁCE 7. RÁMCOVÉHO PROGRAMU A PROGRAMU LEONARDO) SE PK ČR ROVNĚŽ PODÍLELA NA PŘEDKLADU PROJEKTŮ V 7. R. P., PROGRAMU KAPACITY, SPOLUPRÁCE A V PROGRAMU LEONARDO. JEDNALO SE O NÁSLEDUJÍCÍ AKRONYMY: SOCIALTASTE, TOOLS SAFE2, ECO-DAIRY, MICROWAVE DELICIOUS, ACTIVPACK, BIO-FILM, BIOWASTE, WHEYNUTS2, PROJEKT ZAMĚŘENÝ NA TRADIČNÍ POTRAVINY A ŘADU DALŠÍCH.





Evropský zemědělský fond pro rozvoj venkova: Evropa investuje do venkovských oblastí

## PROJEKTY s finančním podílem EU (75% veřejných zdrojů) & ČR (25% veřejných zdrojů)

### EAFRD/PRV ČR 2007 – 2013

V rámci osy I. a II. EAFRD/Programu rozvoje venkova ČR pro období 2007 – 2013 navázala Potravinářská komora ČR i v roce 2012 na období 2008 - 2011, v průběhu kterého zrealizovala šest celostátních cyklů školení s následující tematikou:

- I. cyklus: Čerstvé potraviny a jejich kontrola dozorovými orgány (reg. č. žádosti: 12/015/1310a/131/000023);
- II. cyklus: Novinky v potravinové legislativě (SZIF, reg. č. žádosti: 12/015/1310a/163/000018);
- III. cyklus: Investiční a vývojové záměry

potravinářských firem – možnost financování z národních a EU fondů (reg. č. žádosti 12/015/1310a/110/000026);

- IV. cyklus: Biopotraviny, jejich výroba a možnosti odbytu (reg. č. žádosti: 12/015/1310a/132/000020);
- V. cyklus: Pěstitelské pálení – standardizovaná služba dle potravinářské legislativy EU (reg. č. žádosti: 12/015/1310a/110/000029);
- VI. cyklus: Ohlašovací povinnosti vyplývající z legislativy na ochranu životního prostředí (reg. č. žádosti: 12/015/1310a/164/000024).

Veškeré výstupy z výše uvedených akcí (prezentace lektorů, sborník, CD-rom) naleznete na oficiální internetové adrese PK ČR [www.foodnet.cz](http://www.foodnet.cz) (Projekty EU/CZ, EAFRD/PRV ČR 2007-2013).

V roce 2013 připraví sekretariát PK ČR další sérii celostátních regionálních seminářů, s jejichž věcnými záměry je možné se seznámit na internetových stránkách PK ČR ([www.foodnet.cz](http://www.foodnet.cz)) a České technologické platformy pro potraviny ([www.ctpp.cz](http://www.ctpp.cz)).





Ing. Miroslav Koberna, CSc., místopředseda řídicího výboru ČTPP

*„Česká technologická platforma pro potraviny se stala za šest let svého trvání uznávaným subjektem v potravinářském sektoru.“*

Česká technologická platforma pro potraviny (ČTPP) ustavená v roce 2006 sdružuje průmyslové podniky, sektorové organizace, prvovýrobce, výzkumné instituce, spotřebitelské organizace a orgány veřejné správy za účelem vytváření společných vizí, zejména pro výzkum, v potravinářském sektoru.

ČTPP od počátku vychází z aktivit a cílů Evropské technologické platformy FOOD FOR LIFE, jejímž je Potravinářská komora ČR zakládajícím členem a mezi které patří: podporovat udržitelný, úspěšný a konkurenceschopný český agro-potravinářský průmysl, zajišťovat širší zaměstnanost a podnikatelské příležitosti pro Českou republiku celou Evropu, zajišťovat, aby se zdravá volba stala pro spotřebitele snadnou volbou, poskytovat oporu regulaci a podporovat vytváření politiky na národní i regionální úrovni, přispívat k udržitelnému rozvoji v tuzemsku i v Evropě, rozšiřovat schopnost českého a evropského agro-potravinářského průmyslu vytvářet a využívat tržní segmenty, které jsou méně citlivé na cenovou konkurenci nebo podporovat přístup „Od farmy po vidličku“ přidávající hodnotu podél potravinového řetězce. Kromě toho patří mezi cíle zajišťovat účinnou a udržitelnou interakci mezi všemi zainteresovanými stranami, prezentovat nově definovaný Strategický výzkumný a inovační plán (SRIA) pro inovační potravinářskou výrobu, nabízet plán implementace, který bude zahrnovat mobilizaci zdrojů na podporu celoevropského výzkumu, školení, vzdělávání a šíření poznatků na bázi spolupráce, vytvářet u spotřebitelů větší důvěru v potraviny a potravinářské výrobky, významně snižovat náklady na potraviny přispívající ke zlepšení zdraví populace, rozšiřovat dlouhodobé pracovní příležitosti v rámci českého a evropského potravinářství.





K naplňování těchto cílů přijímá ČTPP každoročně plán práce, jehož obsahem je naplňování společné vize České technologické platformy pro potraviny spolu s dalšími zainteresovanými stranami z agro-potravinářského průmyslu a souvisejících odvětví, včetně maloobchodu, výzkumných institucí, regulačních orgánů a spotřebitelských organizací. Dlouhodobý akční plán vycházející z této vize zahrnuje veřejné a soukromé aktivity na poli výzkumu a vývoje, školení, výuky, budování kapacit, řízení inovací a požadovaných zařízení. ČTPP pracuje s rozsáhlými komunikačními aktivitami se všemi zainteresovanými členy i nečleny platformy (instituce, firmy apod.) a se spotřebiteli s cílem sjednocení informací a doporučení pro spotřebitele. ČTPP podporuje výzkum, který zvýší důvěru spotřebitele k potravinám, sníží národní a regionální výdaje na zdravotnictví, přispěje k výrobě potravin, která je ekonomicky, ekologicky i sociálně udržitelná. ČTPP se v tomto směru opírá o komunikační nástroje, kterými jsou její webové stránky, časopis Svět potravin, Poradenské centrum projektů a Skupina pro efektivní komunikaci. Aktivní je rovněž v oblasti účasti na schvalovacích, administrativních a rozhodovacích procesech spojených s podporou podnikání a výzkumu poskytovanou státními a jinými institucemi

## **SOUČASNÝ STAV**

V oblasti výzkumu navazuje ČTPP na priority stanovené Evropské technologické platformy (ETP) „FOOD FOR LIFE“, která stanovila obecný rámec pro potravinářský výzkum do roku 2020. Obsah jednotlivých dokumentů ČTPP se postupně objevuje v řadě strategických záměrů a zásadní je,

že se stává partnerem řady významných institucí a jako neopominutelný partner vystupuje např. také v koncepci zemědělství a potravinářství.

Díky národní podpoře poskytované ČTPP ministerstvem zemědělství od roku 2008 se daří realizovat publikační a komunikační výstupy. Kromě ucelené řady materiálů ETP a ČTPP byla publikována řada materiálů pracovních skupin a ČTPP sama se propaguje zejména v časopise Svět potravin, v němž má prostor pro informování nejširší veřejnosti o své činnosti. Významný byl i podíl v účasti na seminářích a konferencích v průběhu roku, který trvale zvyšuje povědomí o ČTPP u relevantních osob stejně tak jako informace zajišťované na samostatných webových stránkách ČTPP na adrese [www.ctpp.cz](http://www.ctpp.cz).

ČTPP aktivně spolupracuje s odborem pro vědu a výzkum ministerstva zemědělství v rámci Koncepce zemědělského výzkumu a při realizaci rezortního výzkumného programu Komplexní udržitelné systémy v zemědělství 2012 – 2020 (KUS) i s Akademií zemědělských věd a podílela se na formulování priorit a směrů potravinářského výzkumu, které byly ministerstvem i Radou vlády přijaty. Tyto priority se přenášejí prostřednictvím setkání Poradní skupiny ČTPP vedené ministrem zemědělství i na další sektorová ministerstva s odpovědností v oblasti potravinářské výroby a spotřeby. ČTPP má rovněž svého zástupce v poradních a hodnotitelských komisích ministerstva činných v oblasti vědy a výzkumu.



V roce 2008 ustavený vědecký výbor ČTPP, korespondující s výborem pro vědu a výzkum komory, na jehož činnosti se podílejí přední potravinářští odborníci z výzkumných ústavů a vysokých škol, intenzivně pracuje na širším zapojení ČTPP a jejích odborníků do evropských struktur ať již v ETP nebo 7.RP a nově i připravovaném 8.RP HORIZON 2020.

### **PRIORITY VÝZKUMU ČTPP:**

#### **Témata pro prioritu potravin a zdraví:**

- Studium metabolických funkcí a vlivu jednotlivých složek potravin na lidské zdraví.
- Studium parametrů složení a mikrobiálních parametrů potravinářských materiálů, především bioaktivních látek, probiotik, a prebiotik pro využití v potravinách a funkčních potravinách a pro hodnocení nutriční jakosti potravin.
- Koncipování složení funkčních potravin a potravin se zdravotním benefitem včetně podkladů pro výživová a zdravotní tvrzení.
- Vliv technologického zpracování na nutriční vlastnosti potravin.

#### **Témata pro prioritu kvalita potravin:**

- Vývoj metod hodnocení kvality surovin a hotových výrobků.
- Vývoj metod pro detekci falšování potravin.
- Podpora zlepšování bezpečnosti a výživové hodnoty tradičních potravin.

#### **Témata pro prioritu potravin a spotřebitel:**

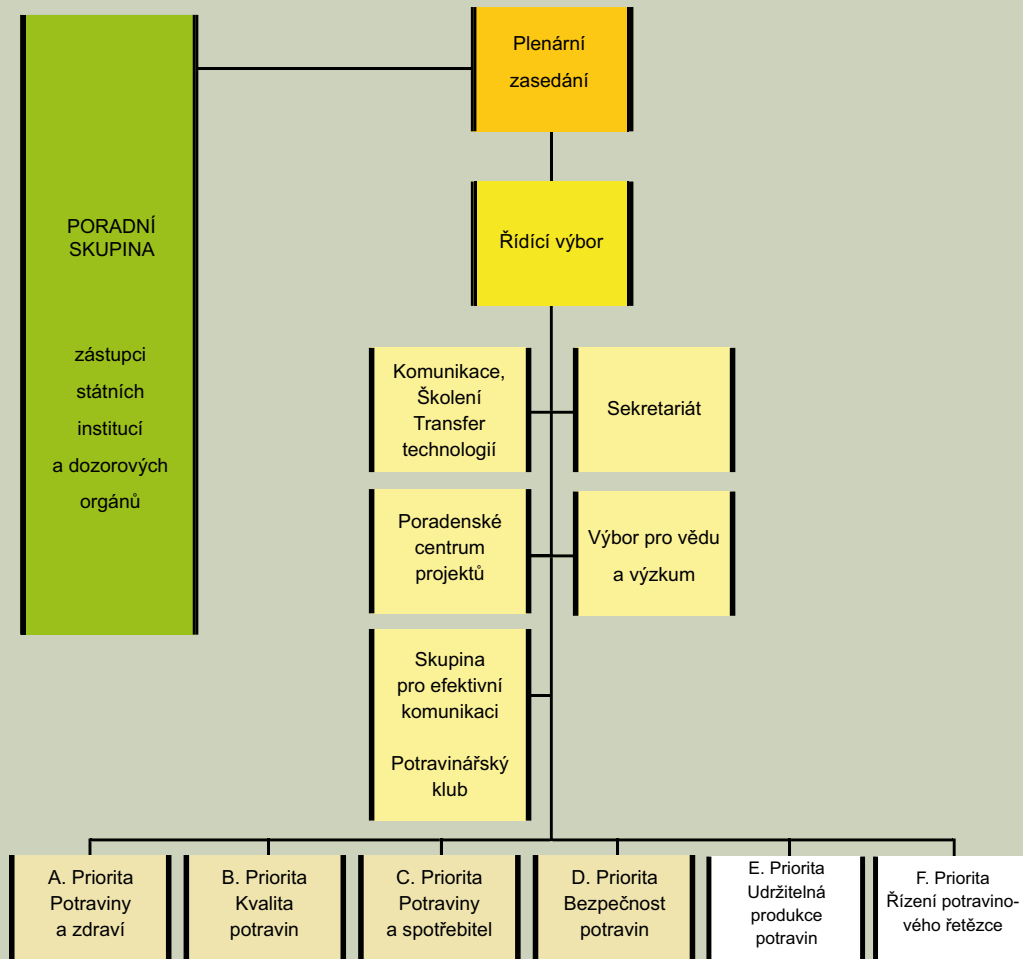
- Podpora zlepšování komunikace (zejména krizové).

- Studium procesu rozhodování spotřebitele ve vztahu k potravinám.
- Očekávání spotřebitelů ve vztahu ke kvalitě, nutričním vlastnostem a bezpečnosti potravin.

#### **Témata pro prioritu bezpečnost potravin:**

- Vývoj jednoduchých detekčních a kontrolních metod pro průmyslové použití.
- Vývoj postupů pro minimalizaci obsahu toxických látek v potravinách (vč.přírodních toxinů).
- Postupy pro minimalizaci mikrobiální kontaminace potravin.
- Modelování a predikce dynamiky chování potravin a mikroorganismů, popřípadě další jednoduché nástroje pro posuzování rizika.
- Zdokonalování postupů pro sledovatelnost a dohledatelnost v potravinovém řetězci.
- Vývoj aktivních a inteligentních prvků, pro posílení jakosti, bezpečnosti a informovanosti spotřebitele.





# Organizační struktura

# Souhrnná zpráva společnosti

Hlavní činností společnosti FOODSERVIS s.r.o. v roce 2012 bylo poskytování poradenství v oblasti projektového a dotačního managementu. Prioritou realizovaných investičních projektů pro klienty společnosti je posílení konkurenceschopnosti na domácích a zahraničních trzích, a to především zaváděním inovací v zemědělské a potravinářské výrobě, zvyšováním efektivity výroby a úsporou energií při současném zvyšování kvality a bezpečnosti produktů. Nejvíce projektů se zaměřuje na inovace procesů týkajících se technologických postupů při zavádění nových výrobků v souladu s nejnovějšími trendy v potravinářství při respektování ochrany životního prostředí, podpory rovných příležitostí a zvyšování kvalifikace svých zaměstnanců.

**Služby z oblasti podnikatelského, finančního, organizačního a ekonomického poradenství jsou poskytovány zejména podnikům potravinářského průmyslu, zpracovatelům zemědělské produkce, výrobcům potravin, nápojů a krmiv, prvovýrobcům a institucím VaV.**

Ing. Václav Suchan, CSc., MBA, ředitel FOODSERVIS s.r.o.

*„Odborná pomoc a poradenské služby při přípravě, administraci, realizaci, kontrole a udržitelnosti projektů především v rámci národních podpor, strukturálních fondů a Programu rozvoje venkova.“*

# FOODSERVIS za rok 2012

Společnost FOODSERVIS s.r.o. zajišťovala v roce 2012 po technické i odborné stránce činnost Poradenského centra projektů při České technologické platformě pro potraviny, jehož hlavní náplní je metodická a organizační podpora pro podnikatele z oboru výroby potravin a krmiv, prvovýrobce a subjekty z vědecko-výzkumného sektoru v oblasti získávání podpor z evropských a národních fondů a institucí, včetně administrace podporovaných projektů v režimu zákona o veřejných zakázkách. Prioritou Poradenského centra projektů je zlepšení informovanosti a přístupu všech participujících subjektů k národním podporám a podporám EU.

Úspěšné naplňování strategických cílů společnosti FOODSERVIS s.r.o. založených na vyváženém a udržitelném ekonomickém rozvoji na bázi partnerství a spolupráce umožňuje rozvíjet své aktivity v souladu s aktuálními tendencemi plánování a řízení českých podniků.



# Orgány



## Představenstvo (stav k 31/12/2012)

COUFAL Stanislav, Ing.  
FALTÝNEK Jaroslav, Ing.  
GOJIŠ Oldřich, MVDr.  
HRABCOVÁ Magdalena, RNDr., Ph.D.  
JEŽKOVÁ Jana, Ing.  
KUBISKA Zdeněk, Ing.

KURČÍK Jaroslav, Ing.  
LEŠTINA Miroslav

MATES František, MVDr.  
MOTEJZÍK Čestmír  
MRÁZEK Michal  
MUSIL Stanislav, Ing.  
NASLER Antonín, Ing.

Moravia Lacto a.s.  
AGROFERT HOLDING, a.s.  
INTERLACTO, spol. s.r.o.  
Mars Czech s.r.o.  
Karlovarské minerální vody, a.s.  
Českomoravské sdružení organizací  
zemědělského zásobování a nákupu  
PENAM, a.s.  
Česká asociace barelových watercoolerů  
ČABW o.s.  
Sdružení drůbežářských podniků  
ZŘUD–MASOKOMBINÁT PÍSEK CZ, a.s.  
VITANA a.s.  
Podnikatelský svaz pekařů a cukrářů v ČR  
STOCK Plzeň–Božkov s.r.o.

PILČÍK Karel  
POJER Josef, Dr.  
PRAŽAN Jiří, Ing.  
STRNAD Hynek, Ing.

ŠTĚPÁNEK Zdeněk, Ing.  
TEPLÝ Milan, Ing.  
TOMAN Miroslav, Ing., CSc.  
TOMÁŠ Pavel, Ing.  
TOMÁŠEK Jiří, Ing.  
VAJČNER Pavel, Ing.  
VÁVROVÁ Marie, Ing.  
VYBÍRAL Pavel, Ing.  
WALTER Martin, Ing.

Českomoravský cukrovarnický spolek  
Svaz výrobců nealkoholických nápojů  
Tereos TTD, a.s.  
Zájmové sdružení právnických osob konzervářsko-  
lihovarského průmyslu  
BONECO a.s.  
MADETA a.s.  
Potravinařská komora České republiky  
PT servis konzervárna spol. s.r.o.  
Asociace výrobců lahůdek  
ZNOVÍN ZNOJMO, a.s.  
Český škrobářenský svaz  
POLABSKÉ MLÉKÁRNY a.s.  
Nestlé Česko s.r.o.

# Orgány

## Výkonná rada (stav k 31/12/2012)

COUFAL Stanislav, Ing.	viceprezident
KURČÍK Jaroslav, Ing.	viceprezident
MOTEJZÍK Čestmír	viceprezident
MUSIL Stanislav, Ing.	viceprezident
NASLER Antonín, Ing.	viceprezident
STRNAD Hynek, Ing.	viceprezident
TOMAN Miroslav, Ing., CSc.	prezident

## Dozorčí rada (stav k 31/12/2012)

HUML, Zdeněk, JUDr.	Svaz výrobců nealkoholických nápojů
KLOUD, Jaromír, Ing.	Český svaz zpracovatelů masa
KOZEL, Pavel, Ing.	MADETA a.s.

## Výbory (stav k 31/12/2012)

### Legislativní výbor

předseda výboru:  
Ing. Martin Walter

### Výbor pro životní prostředí

předsedkyně výboru:  
Ing. Jana Ježková

## Pracovní skupiny (stav k 31/12/2012)

### Pracovní skupina pro obchodní politiku a marketing

bez předsedy

### Pracovní skupina pro zdravý životní styl

předseda pracovní skupiny: Ing. Martin Klofanda

## Sekce (stav k 31/12/2012)

### Sekce pro biopotraviny

bez předsedy

### Sekce dodavatelů technologií

předseda sekce: Bc. Jan Jedlička

### Sekce pro mléko

předseda sekce: Michal Němec

### Sekce surovin a přípravků pro pekařskou a cukrářskou výrobu

předseda sekce: Ing. Miroslav Lipavský, CSc.

### Sekce zmrazených potravin a zmrzlin

předseda sekce: MVDr. Antonín Rubáš

# Členové PK ČR

## Řádní členové Potravinářské komory ČR / Společnosti (stav k 31/12/2012)

AG FOODS Group a.s.	DELIMAX, a.s.	MADETA a.s.	RUDOLF JELÍNEK a.s.
AGROFERT HOLDING, a.s.	Devro s.r.o.	Mars Czech s.r.o.	Slovácká Fruta, a.s.
ALIKA a.s.	Drůbežářský závod Klatovy a.s.	MD logistika, a.s.	SLOVLIKER ČR, s.r.o.
ALIMPEK spol. s.r.o.	Drůbež-Vysočina spol. s.r.o.	MILCOM a.s.	STOCK Plzeň-Božkov s.r.o.
ALIMPEX - Louny spol. s.r.o.	EURO FRIGO Praha, spol. s.r.o.	Mlékárna Hlinsko, a.s.	Školní rybářství, Protivín
ARTIFEX INSTANT, s.r.o.	EUROICE s.r.o.	Mlékárna Olešnice, RMD	Tata Global Beverages Czech Republic a.s.
backaldrin s.r.o.	EUROSERUM s.r.o.	MOCCA, spol. s.r.o.	Tereos TTD, a.s.
BEAS, a.s.	EXTRUDO Bečice s.r.o.	Moravia Lacto a.s.	TPK, spol. s.r.o.
Bidvest Czech Republic s.r.o.	FRUTA Podivín, a.s.	MRAZÍRNY PLZEŇ - DÝŠINA a.s.	UNILEVER ČR, spol. s.r.o.
BIOFERM - lihovar Kolín, a.s.	FUNGHI CZ, a.s.	Nestlé Česko s.r.o.	UNITED BAKERIES a.s.
Blanická bramborářská s.r.o.	GOLDIM spol. s.r.o.	OLMA, a.s.	VALDEMAR GREŠÍK - NATURA s.r.o.
Blatenská ryba, spol. s.r.o.	H.J.Heinz CR/SR a.s.	OTMA - Sloko, s.r.o.	VITANA, a.s.
BOHEMIA SEKT, s.r.o.	Hamé s.r.o.	PENAM, a.s.	VÍNO BLATEL, a.s.
Bohemia Venture, a.s.	Heineken Česká republika, a.s.	PIKA, a.s.	Vodňanská drůbež, a.s.
Bohušovická mlékárna, a.s.	HOPI s.r.o.	Pivovar Protivín, a.s.	XAVEROV, a.s.
BONECO a.s.	Hügli Food s.r.o.	Pivovar Samson a.s.	ZNOVÍN ZNOJMO, a.s.
Budějovický Budvar, národní podnik	INTERLACTO, spol. s.r.o.	Plzeňský Prazdroj, a.s.	ZŘUD-MASOKOMBINÁT PÍSEK CZ, a.s.
CARLA spol. s.r.o.	Jan Becher - Karlovarská Becherovka, a.s.	POEX Velké Meziříčí, a.s.	ZŘUD - Masokombinát Polička, a.s.
CATUS spol. s.r.o.	JH GROUP, spol. s.r.o.	POLABSKÉ MLÉKÁRNY a.s.	
Coca-Cola Česká Republika s.r.o.	Karlovarské minerální vody, a.s.	PRO-BIO, obchodní společnost s.r.o.	
Crocodile ČR, spol. s.r.o.	Kofola a.s.	PROFROST a.s.	
ČEROZFRUCHT s.r.o.	Kostecké uzeniny a.s.	PROQIN s.r.o.	
ČESKÉ HOUBY a.s.	Kraf Foods CR s.r.o.	Předměřická a.s.	
Danone a.s.	LYCKEBY CULINAR a.s.	PT servis konzervárna spol. s.r.o.	





# Členové PK ČR

## Řádní členové Potravinářské komory ČR / Společenstva (stav k 31/12/2012)

Asociace výrobců lahůdek

Česká asociace barelových watercoolerů ČABW o.s.

Českomoravská drůbežářská unie, o.s.

Českomoravské sdružení organizací zemědělského zásobování a nákupu

Českomoravský cukrovarnický spolek

Českomoravský svaz mlékárenský

Český svaz pivovarů a sladoven

Český svaz zpracovatelů masa

Český škrobárenský svaz

Podnikatelský svaz pekařů a cukrářů v ČR

Rybářské sdružení České republiky

Sdružení drůbežářských podniků

Společenstvo cukrářů České republiky

Společenstvo mlynářů a pekařů ČR

Svaz minerálních vod

Svaz lihovarů České republiky

Svaz průmyslových mlýnů České republiky

Svaz vinařů České republiky

Svaz výrobců nealkoholických nápojů

UNIE DESTILATÉRŮ

Unie výrobců a dovozců lihovin České republiky

Zájmové sdružení právnických osob konzervářsko-lihovarského průmyslu

Výroční zpráva 2012 | 49

## Přidružení členové Potravinářské komory ČR (stav k 31/12/2012)

ABB s.r.o.

AGRAL s.r.o.

AGROTRADE, a.s.

ALS Czech Republic, s.r.o.

ARGO BOHEMIA, s.r.o.

BARENTZ spol. s.r.o.

Bohemia Certification s.r.o.

BOHEMIACHLAD spol. s.r.o.

CERT-ACO, s.r.o.

COINTRA s.r.o.

Česká asociace pro speciální potraviny

EKO-KOM, a.s.

EKO-LAB Žamberk, spol. s.r.o.

EKOCENTRUM OVALAB, s.r.o.

EUROFINS CZ, s.r.o.

EUROPROJECT SERVICE a.s.

Ferrero Česká s.r.o.

FOODSERVIS s.r.o.

HÁJEK ZRZAVECKÝ advokátní kancelář, s.r.o.

INCHEBA PRAHA spol. s.r.o.

Ing. Jaroslav Camplík

Ing. Jindra Jirešová

Karel Novosad

KEZ o.p.s.

KPMG Česká republika Audit, s.r.o.

LAKTEA, o.p.s.

Leona Petrová

Mendelova univerzita v Brně

METAROM, a.s.

MVDr. Pavel Mikuláš - Laboratoř pro vyšetřování potravin

MVDr. Šotola s.r.o.

NutriAcademy, s.r.o.

Philip Morris ČR a.s.

Střední škola potravinářství a služeb Pardubice

Střední škola zemědělská a potravinářská, Klatovy

TENEZ a.s.

TPA Horwath Corporate Finance s.r.o.

TÜV SÜD Czech s.r.o.

UNITED BUSINESS a.s.

Veletrhy Brno, a.s.

VESTA AUTO s.r.o.

Vysoká škola chemicko-technologická v Praze, Fakulta potravinářské a biochemické technologie

Výzkumný ústav pivovarský a sladařský, a.s.

Výzkumný ústav potravinářský Praha, v.v.i.

## **Sekretariát Potravinářské komory ČR**

**Ing. Miroslav Toman, CSc.**  
prezident PK ČR

**Ing. Miroslav Koberna, CSc.**  
ředitel pro programování a strategii PK ČR

**Ing. Tomáš Kreutzer**  
ředitel pro zahraniční vztahy a SZP EU

**Ing. Dana Večeřová**  
ředitelka pro marketing a komunikaci

**Mgr. Markéta Chýlková**  
vedoucí legislativního oddělení PK ČR

**JUDr. Zdenka Ehlová**  
vedoucí oddělení administrativní  
a projektové činnosti PK ČR

**Mgr. Šárka Štejnarová**  
oddělení administrativní a projektové činnosti  
PK ČR

**Lenka Vondrušková**  
asistentka prezidenta, oddělení  
administrativní a projektové činnosti PK ČR

**Mgr. Iva Caklová**  
oddělení administrativní a projektové činnosti  
PK ČR

**Ing. Alexandra Adámková**  
oddělení administrativní a projektové činnosti  
PK ČR

**Mgr. Alexandra Košťálová**  
oddělení administrativní a projektové činnosti  
PK ČR

**Ing. Tomáš Vacek**  
projektový manažer

---

### **Adresa:**

**POČERNICKÁ 96/272, 108 03 PRAHA 10 MALEŠICE**

**TELEFON: +420 296 411 187, FAX: +420 296 411 187,**

**E-MAIL: [FOODNET@FOODNET.CZ](mailto:FOODNET@FOODNET.CZ) , WEB: [WWW.FOODNET.CZ](http://WWW.FOODNET.CZ)**



Vydavatel:  
Potravinařská komora České republiky (PK ČR)

Datum publikace: březen 2013, Praha



**POTRAVINÁŘSKÁ  
KOMORA  
ČESKÉ REPUBLIKY**