

TISKOVÁ ZPRÁVA

Českým potravinám hrozí ztráta konkurenceschopnosti. Neumíme doložit, že jsou vyráběné nízkoemisně, Evropa to přítom požaduje

- Zpráva o udržitelnosti může pomoci konkurenceschopnosti českých potravin
- V České republice chybí jednotná databáze s daty o udržitelnosti vhodná pro obchodníky, zemědělce i potravináře
- Zejména pro menší zemědělce a malé a střední podniky může představovat dokládání vlastní udržitelnosti nezanedbatelné náklady
- Mnoho evropských zemí pracuje již roky na sběru a systematizaci dat o vlastním zemědělství a potravinářství za účelem vykazování environmentálních dopadů; Česká republika stojí na začátku

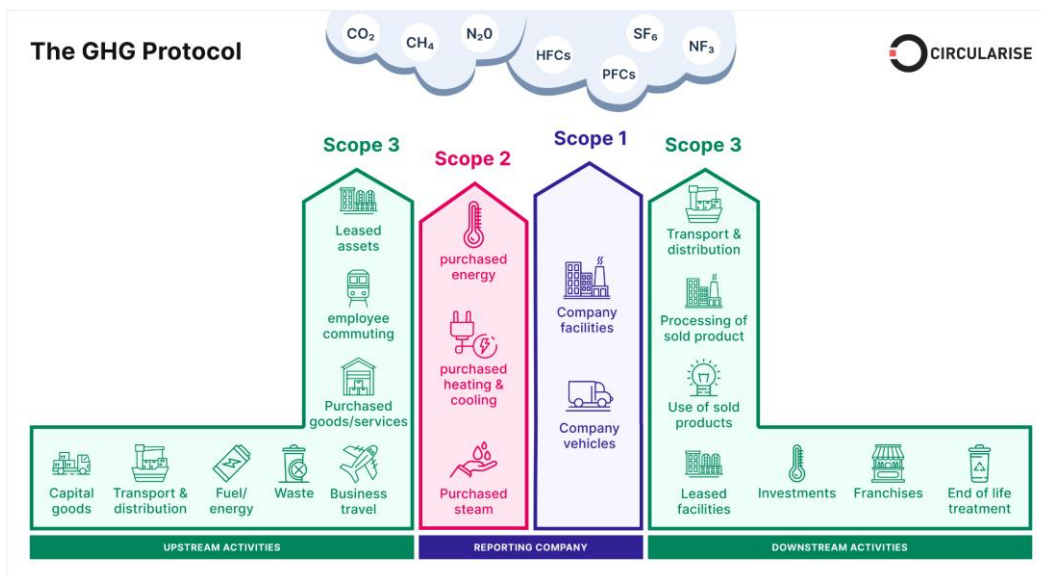
Praha 7. února 2024 – České potraviny jsou v současnosti z pohledu udržitelnosti konkurenceschopné i v mezinárodním měřítku. Zatím to ale na rozdíl od zahraničí neumíme věrohodně doložit. Na nutnosti přípravy jednotné metodiky výměny dat o uhlíkové stopě celého potravinářského řetězce se shodli účastníci semináře o vykazování emisí výroby a prodeje potravin, který společně uspořádaly Svaz obchodu a cestovního ruchu ČR (SOCCR ČR) a Potravinářská komora ČR (PK ČR).

Povinnost reportovat zprávy o udržitelnosti budou mít během následujících let firmy v Česku i kvůli evropské směrnici o nefinančním reportování (CSRD), kterou musíme převzít do naší legislativy. Tato nová směrnice modernizuje a zpřísňuje pravidla týkající se sociálních a environmentálních informací, jež musí společnosti vykazovat. Povinnost podávat zprávy o udržitelnosti bude mít nyní širší okruh velkých společností i malých a středních podniků kotovaných na burze.

Uhlíkové emise se u konečných prodejců měří ve třech oblastech.

- Scope 1 tvoří tzv. přímé emise, tedy emise, které společnost sama vytváří spalováním paliv a průmyslovými procesy. Jde třeba o emise z chladicích a klimatizačních systémů nebo z vozového parku ve vlastnictví firmy.
- Scope 2 zahrnuje emise z energií, jež firma používá pro svou vlastní činnost.
- Scope 3 tvoří nepřímé emise zejména z výroby prodávaných potravin, jejich externí logistiky či ze zpracování a z likvidace odpadů.

TISKOVÁ ZPRÁVA



„Zprávy o uhlíkových stopách jejich provozů se v obchodních řetězcích i v mnoha dalších firmách stávají nedílnou součástí tzv. nefinančního reportingu. Aby tyto zprávy měly skutečnou vypovídací hodnotu a aby bylo možné snižování emisí měřit, potřebujeme jasnou metodiku sběru informací od dodavatelů tak, aby byl celý systém maximálně přehledný a transparentní,“ uvedl Tomáš Prouza, prezident SOCR ČR, a dodal: „Podobně jako při omezování plýtvání potravinami je obchod připraven dělat vše pro snížení emisí skleníkových plynů nejen ve vlastním provozu, ale i u svých dodavatelů.“

Emise Scope 3 mohou tvořit až 90 % všech uhlíkových emisí v oblasti výroby a prodeje potravin. I to je důvod, proč se oblasti 3 věnuje tak velká pozornost po celém světě. A je to právě zemědělská prvovýroba, kde je nutné sledování emisí, ale i dalších vlivů věnovat významnou pozornost. Zároveň je třeba si uvědomit, že již v současnosti kvůli legislativě stanovené v rámci společné zemědělské politiky plní zemědělci v EU a ČR mnoho požadavků směřujících k omezování emisí.

„Je třeba, aby naši potravináři a zemědělci měli k dispozici nástroje, a především data o environmentální udržitelnosti, díky kterým dokáží doložit, že naše zemědělství a výroba potravin stojí v celosvětové, ale i v evropské konkurenci. Stát by měl sehrát v této fázi klíčovou roli a pomoci výrobcům a zemědělcům obdobně jako se to již stalo v mnoha jiných členských zemích EU,“ uvedla Dana Večeřová, prezidentka PK ČR.

Vladimír Kočí z Vysoké školy chemicko-technologické varoval, že v přípravě na monitoring a vykazování emisí český stát zaspal. Na to, že se emise přispívající ke změně klimatu budou vykazovat, se mohl podle něj připravovat už 20 let. „V České republice jsme měli bohužel k již prokázanému vlivu člověka na klimatickou změnu jen velmi vlažný vztah. Vzhledem k velkému společenskému požadavku na zjišťování emisí tzv. Scope 3 přitom bude celá oblast brzy předmětem velkého zájmu byznysu,“ uvedl V. Kočí. Hlavní součástí debaty by ale měli být podle něj především odborníci, kteří by měli stanovit, jaká data sbírat a jak je interpretovat.

TISKOVÁ ZPRÁVA

Ministerstvo zemědělství ČR slíbilo, že data za výrobu poskytnou Výzkumný ústav živočišné výroby a Výzkumný ústav rostlinné výroby.

Ředitel odboru environmentálního a ekologického zemědělství Ministerstva zemědělství ČR Vlastimil Zedek zmínil projekt Výzkumného ústavu zemědělské techniky, jenž měřil emise u plodin používaných k výrobě biopaliv. Jeho výstupem je emisní kalkulačka, která ukazuje průměr emisí za jednotlivé komodity, tedy třeba pšenice, řepky či cukrové řepy v určitém regionu za určité období. *„Sběr dat není jednoduchý, pro zemědělce to znamená navýšení administrativní zátěže. Ti stále nechápou, že by měli kvůli klimatické změně, která je postihuje mezi prvními, do snižování emisí investovat,“* zdůraznil V. Zedek.

Všechny strany se shodly na tom, že přijímaná opatření by neměla vytvořit tlak na změnu chování spotřebitelů. Ti by stále měli mít co nejvíce pestrou a širokou nabídku potravin. Jejich součástí by měl být apel na omezení plýtvání potravinami, které ve svém důsledku uhlíkovou stopu také zvyšuje. Tlaku na snižování emisí není možné podléhat do té míry, jež by mohla mít vliv na kvalitu potravin. Týká se to například obalů, které na emisích oblasti 3 mají svůj podíl, ale jsou přitom pro kvalitu a čerstvost potravin zásadní.

Seminář podpořila i Rada kvality České republiky fungující pod Ministerstvem průmyslu a obchodu ČR. *„Téma udržitelnosti a ochrany životního prostředí patří v agendě našeho ministerstva mezi prioritní. Plně si uvědomujeme jeho důležitost nejen z důvodu potřeby přijímání evropské legislativy, ale také kvůli jeho přínosu pro kvalitu života občanů ČR,“* uvedl Pavel Vinkler, ředitel odboru podnikatelského prostředí a vnitřního odboru Ministerstva průmyslu a obchodu ČR.